

1.pielikums
Jelgavas pilsētas domes
2018.gada 20.decembra
lēmumam Nr.15/10

LOKĀLPLĀNOJUMS

**ZEMESGABALAM 5.LĪNIJA 2, JELGAVĀ
(kadastra nr. 0900 021 0148)**

Jelgava

2018

Saturs

Sējums				
I		Paskaidrojuma raksts		
	1.	Teritorijas vispārējais raksturojums		
	2.	Lokālpārplānojuma izstrādāšanas mērķis		
	3.	Lokālpārplānojuma teritorijas esošā situācija un izmantošana		
	4.	Lokālpārplānojuma izstrādes pamatojums		
	5.	Teritorijas funkcionāli telpiskā analīze apkaimes esošās un plānotās apbūves kontekstā		
	6.	Teritorijas attīstības koncepcija un arhitektoniski telpiskā struktūra		
	7.	Transporta organizācija		
	8.	Inženiertehniskais nodrošinājums		
	9.	Aizsargjoslas		
II		Grafiskā daļa		
	1.	Teritorijas esošā izmantošana		
	2.	Teritorijas izmantošanas un apbūves noteikumi		
III		Teritorijas izmantošanas un apbūves noteikumi		
IV		Pārskats par lokālpārplānojuma izstrādi		
	1.	Pārskats		
	2.	Jelgavas domes lēmuma par lokālpārplānojuma izstrādes uzsākšanu kopija		
	3.	Publikāciju interneta vietnē un vietējā laikrakstā kopijas		
	4.	Institūciju nosacījumu apkopojums		
	5.	Institūciju nosacījumu kopijas		

LOKĀLPLĀNOJUMS

**ZEMESGABALAM 5.LĪNIJA 2, JELGAVĀ
(kadastra nr. 0900 021 0148)**

I sējums

Paskaidrojuma raksts

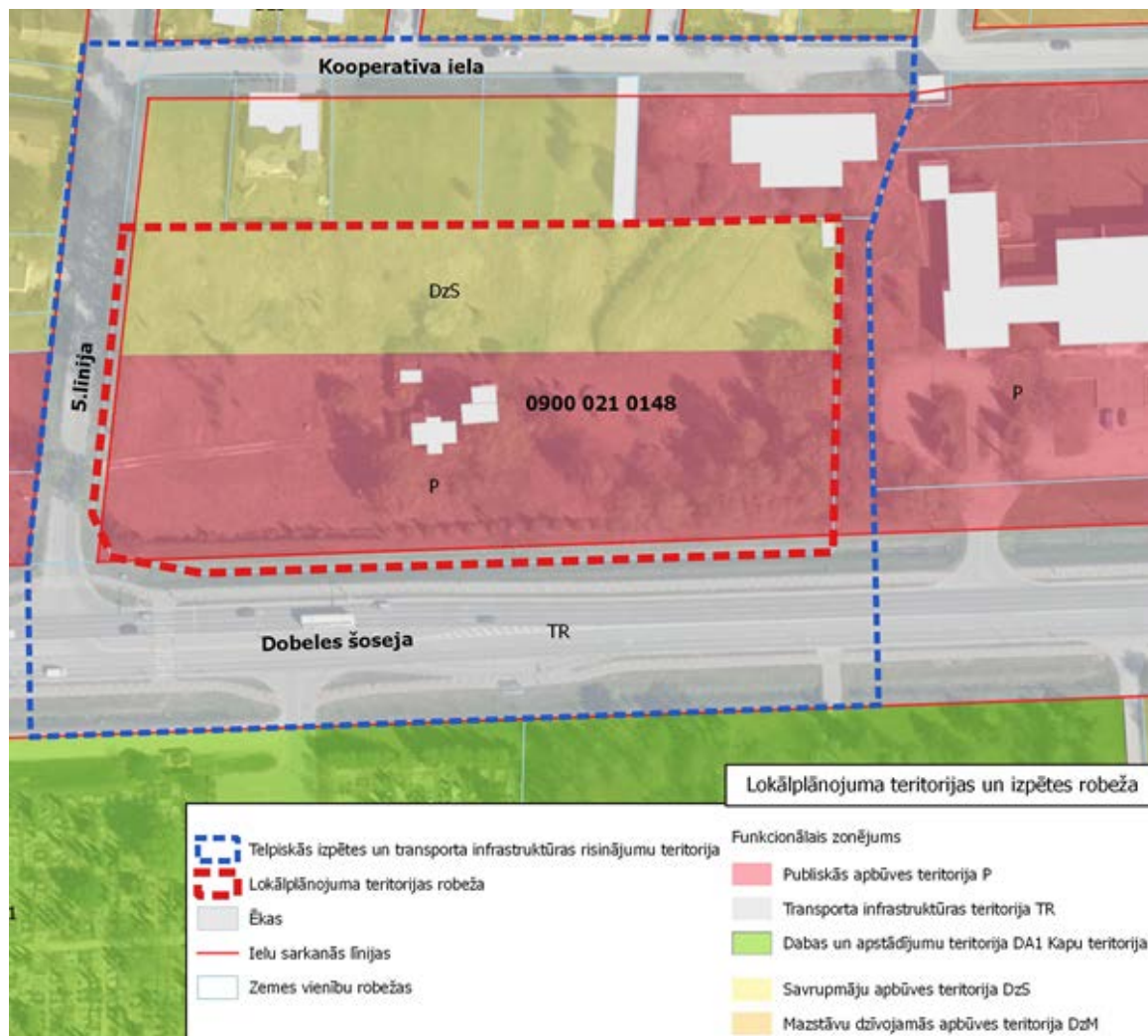
Jelgava

2018

Lokālpārplānojums zemesgabalam Jelgavā, 5.līnijā 2 ir izstrādāts saskaņā ar Jelgavas pilsētas domes 2018. gada 26.aprīļa lēmumu (Nr.6/9) „Par lokālpārplānojuma izstrādes uzsākšanu zemesgabalam 5. Līnijā 2, Jelgavā, lai izdarītu grozījumus Jelgavas pilsētas teritorijas plānojumā, un darba uzdevuma apstiprināšanu” ar mērķi veikt izmaiņas Jelgavas teritorijas plānojumā 2009.-2021. gadam (ar grozījumiem, kas apstiprināti ar Jelgavas pilsētas domes 2017.gada 23.novembra saistošajiem noteikumiem Nr. 17-23 “Teritorijas izmantošanas un apbūves noteikumu un grafiskās daļas apstiprināšana”), mainot funkcionālo zonējumu no publiskās apbūves un savrupmāju apbūves uz jauktu centra apbūvi.

1. Teritorijas vispārējais raksturojums

Lokālpārplānojuma teritorija atrodas Jelgavas pilsētas R daļā pie intensīvi izmantotas maģistrālās ielas – Dobeles šosejas. Lokālpārplānojuma teritorijas platība ir 1,6796 ha, tā ir vienas juridiskas personas īpašums. Lai noteiktu lokālpārplānojuma teritorijas izmantošanu un tās ietekmi uz apkārtējām teritorijām, izpēte ir veikama kvartālā starp Dobeles šoseju, 5.Līniju un Kooperatīva ielu aptuveni 3,8 ha platībā.



Attēls Nr. 1 Lokālpārplānojuma teritorijas robeža un izpētes teritorijas robeža. Izkopējums no Darba uzdevuma.

Piekļuvi lokālpārplānojuma teritorijai nodrošina 5.Līnija, kas atzarojas no Dobeles šosejas. Šobrīd lokālpārplānojuma teritorija netiek intensīvi izmantota, tā ir daļēji apbūvēta. Zemesgabalā atrodas dzīvojamā ēka un palīgēkas.



Attēls Nr. 2 Lokālplānojuma teritorijas novietojums.

Lokālplānojuma teritorijas reljefs ir līdzens. Teritorijā nav vietu ar paaugstinātu augsnes vai grunts piesārņojumu, tajā neatrodas Latvijas valsts normatīvajos aktos noteiktā kārtībā reģistrētas piesārņotas vai potenciāli piesārņotas vietas. Lokālplānojuma teritorijā nav konstatēti Latvijā īpaši aizsargājami biotopi, īpaši aizsargājamās augu sugas, kurām veidojami mikroliegumi, kā arī Eiropas Savienības aizsargājamie biotopi.

2. Lokālplānojuma izstrādāšanas mērķis

Lokālplānojuma izstrādes mērķis ir mainīt Jelgavas pilsētas teritorijas plānojumā noteikto funkcionālo zonējumu, izvērtēt un precizēt transporta infrastruktūras un inženiertīklu risinājumus, lai radītu priekšnoteikumus teritorijas ilgtspējīgai attīstībai un nodrošinātu pilnvērtīgas īpašuma izmantošanas iespējas uzņēmējdarbības attīstībai.

Lokālplānojuma ietvaros ir risināti sekojoši uzdevumi:

1. Pamatota Jelgavas pilsētas teritorijas plānojuma funkcionālā zonējuma maiņa.
2. Izstrādāti lokālplānojuma teritorijas izmantošanas un apbūves noteikumi, detalizēti nosakot atļautās izmantošanas veidus un apbūvi raksturojošos parametrus – apbūves intensitāti, brīvās zaļās teritorijas rādītāju un apbūves augstumu.
3. Izstrādāti teritorijas perspektīvās attīstības priekšlikumi, nosakot perspektīvo apbūves un publiskās ārtelpas izvietojumu zemesgabalā.
4. Izvērtēta lokālplānojuma teritorijā plānotā izmantošanas veida ietekme uz esošo dzīvojamo apbūvi no 5. līnijas 2 līdz Kooperatīva ielai.
5. Veikta plānotās apbūves īstenošanas rezultātā paredzamās transporta plūsmas un noslogojuma analīze, izstrādāti perspektīvās transporta infrastruktūras risinājumi, nodrošinot teritorijas iekļaušanos kopējā pilsētas transporta un ielu tīklā.

6. Izvērtēta esošās un plānotās inženiertehniskās infrastruktūras nodrošinājuma atbilstība teritorijas perspektīvajai attīstībai un noteikts plānoto inženiertīklu optimālais izvietojums.
7. Attēlotas apgrūtinātās teritorijas un objekti, kuriem aizsargjoslas nosaka saskaņā ar normatīvajiem aktiem par apgrūtinātajām teritorijām.

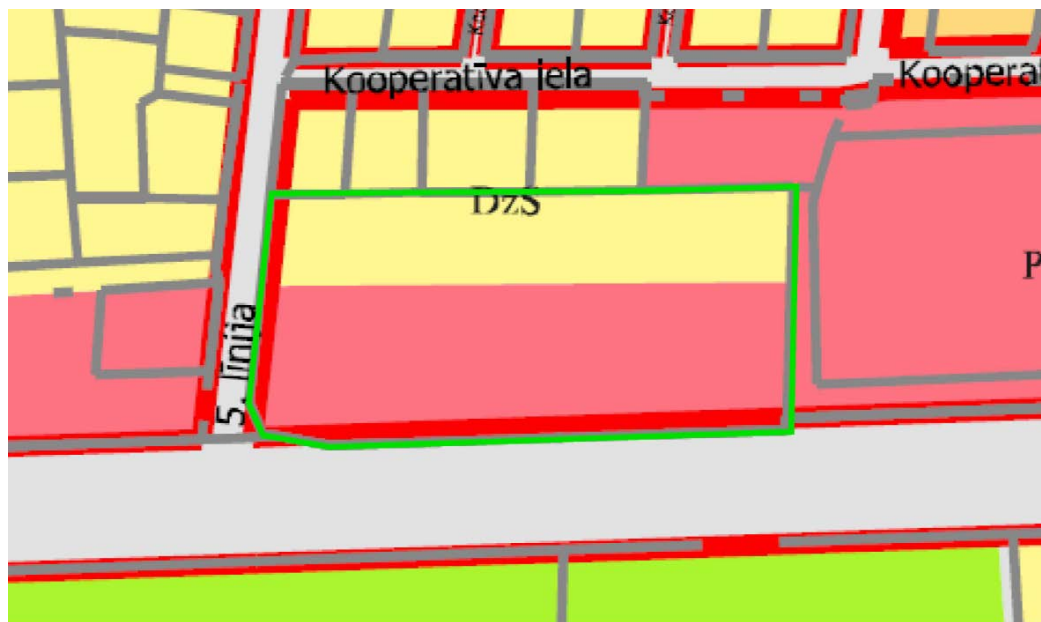
3. Lokālpānojumā teritorijas esošā situācija un izmantošana

Lokālpānojumā teritorija atrodas Jelgavas pilsētas R daļā pie intensīvi izmantojamas maģistrālās ielas, kas nodrošina Jelgavas pilsētas transporta kustību un arī sasaisti ar blakus esošajām pilsētām un novadiem. Gar Dobeles šoseju kā maģistrālo ielu veidojas darījumu objekti. Dzīvojamā apbūve dēļ intensīvās satiksmes Dobeles šosejā un transporta kustības negatīvās ietekmes galvenokārt izvietojas attālināti no Dobeles šosejas. Saskaņā ar Jelgavas pilsētas teritorijas plānojumu tiešā Dobeles šosejas tuvumā galvenokārt ir izvietojamas jauktas centra apbūves teritorijas un publiskās apbūves teritorijas.

Lokālpānojumā teritorija saskaņā ar Jelgavas pilsētas teritorijas plānojumu daļēji atrodas publiskās apbūves teritorijā gar Dobeles šoseju un daļēji savrupmāju apbūves teritorijā attālināti no Dobeles šosejas, daļēji 5.līnijas un Dobeles šosejas sarkanajās līnijās. Lokālpānojumā teritorija Z daļā robežojas ar savrupmāju apbūvi pie Kooperatīva ielas, A daļā ar publiskās apbūves teritoriju. Lokālpānojumā teritorija robežojas ar pilsētas ielām. Piekļuve lokālpānojumā teritorijai ir nodrošināta no 5.Līnijas.

Lokālpānojumā teritorija ir kopta, tajā ir izvietota dzīvojamā māja un saimniecības ēkas. Gar Dobeles šoseju un 5.līniju atrodas grāvji, kas ir saglabājami un uzturami kārtībā.

Visas pieejamās inženierkomunikācijas ir izvietotas pieguļošajā Dobeles šosejā un 5.Līnijā.



APZĪMĒJUMI

	Lokālpānojumā teritorijas robeža		Publiskās apbūves teritorija
	Sarkanā līnija		Savrupmāju apbūves teritorija
	Dabas un apstādījumu teritorija		Transporta infrastruktūras teritorija

Attēls Nr. 3. Lokālpānojumā teritorija Jelgavas pilsētas teritorijas funkcionālā zonējuma kartē.

4. Lokālpilānojumā izstrādes pamatojums


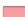

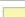


Saskaņā ar Jelgavas pilsētas attīstības programmu 2014- 2020, kas balstīta uz Jelgavas pilsētas ilgtermiņa attīstības stratēģiju 2007.- 2020. gadam, viens no svarīgiem rīcībpolitikas virzieniem ir Pētniecība, inovatīva uzņēmējdarbība un industriālā attīstība. Uzdevuma “Veicināt uzņēmējdarbības attīstību, radot pievilcīgu uzņēmējdarbības vidi un paaugstinot uzņēmēju inovatīvo kapacitāti” sasniegšanai ir izvirzītas vairākas rīcības, no kurām īpaši akcentējamas – “Radīt labvēlīgu vidi uzņēmējdarbībai un attīstīt publisko infrastruktūru un publiskos pakalpojumus, ražošanas, loģistikas un pārējās uzņēmējdarbības vajadzībām.”

Saskaņā ar Jelgavas pilsētas teritorijas plānojumu, kas nosaka pašvaldības teritorijas attīstības iespējas, virzienus, ierobežojumus, galvenais uzdevums ir nodrošināt pilsētas līdzsvarotu un ilgtspējīgu attīstību, veidojot Jelgavu par uzņēmējdarbībai pievilcīgu pilsētu ar labvēlīgu vidi investīciju piesaistei, veicināt zinātņietilpīgas un inovatīvas ekonomikas attīstību, sekmēt augstas kvalitātes dzīves vides veidošanu, saglabājot dabas vērtības un kultūrvēsturiskā mantojuma vidi. Bez tam, viens no plānojuma nosacījumiem ir nodrošināt “ražošanas teritoriju sasaisti ar pilsētas tranzītielām un valsts galvenajiem autoceļiem, pēc iespējas mazāk šķērsojot dzīvojamās teritorijas”.

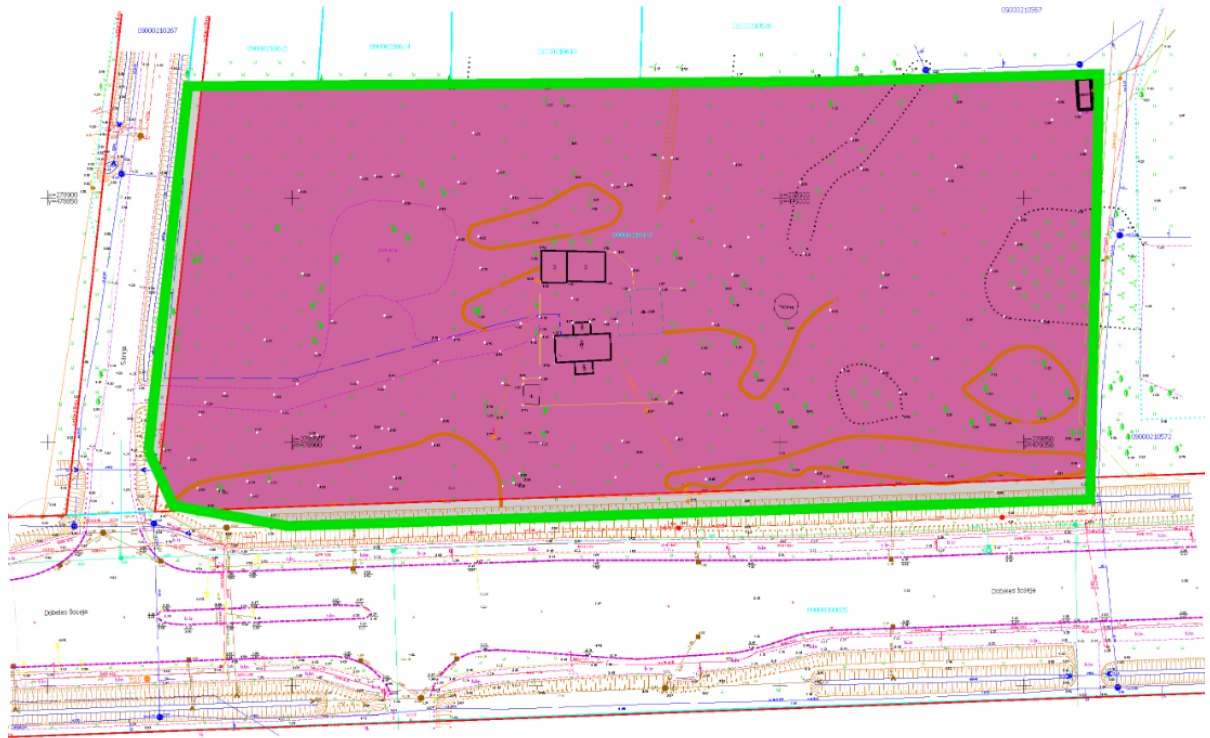
Šim nolūkam mērķtiecīgi lokālpilānojumā teritorijā 5.līnijā 2, kas atrodas tiešā tranzītielas-Dobeles šosejas tuvumā, izvietot jauktas centra apbūves teritoriju. Jauktā centra apbūve, kur izvietojami pakalpojumu objekti, kā arī vieglās ražošanas objekti apvienojumā ar darījumu funkciju, veidos Jelgavas pilsētai raksturīga moderna un inovatīva tēla iezīmi un nodrošinās iedzīvotājus ar ikdienas pakalpojumiem. Tādejādi darījumu objektu josla gar Dobeles šoseju nodrošinās pakalpojumus un darba vietas gan Jelgavas iedzīvotājiem, gan pilsētas apmeklētājiem, kā arī veido norobežojošu joslu starp maģistrālo ielu un dzīvojamo apbūvi.






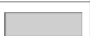
APZĪMĒJUMI

	Lokālpilānojumā teritorijas robeža		Publiskās apbūves teritorija
	Dabas un apstādījumu teritorija		Savrupmāju un mazstāvu apbūves teritorija
	Jauktas centra apbūves teritorija		Daudzstāvu dzīvojamās apbūves teritorija

Attēls Nr. 4. Dobeles šosejas ielas telpas funkcionālā izmantošana.



APZĪMĒJUMI

	Lokālpilnojauma teritorijas robeža		Jauktas centra apbūves teritorija
	Sarkanā līnija		Transporta infrastruktūras teritorija

Attēls Nr. 5. Lokālpilnojauma teritorijas plānotais funkcionālais zonējums

5. Teritorijas funkcionāli telpiskā analīze apkāmes esošās un plānotās apbūves kontekstā.

Dobeles šoseja vēsturiski ir veidojusies kā maģistrālā iela, kas sasaista Jelgavu ar Dobeli un Jelgavas novada teritorijām. Pakāpeniski gar Dobeles šoseju veidojas apkalpes un darījumu objekti. Lai novērstu Dobeles šosejas transporta plūsmas kaitīgo ietekmi uz dzīvojamām teritorijās, savrupmāju, mazstāvu un daudzstāvu apbūve ir veidojama gar Dobeles šosejai paralēlām ielām. Lokālpilnojauma teritorija atrodas starp Dobeles šoseju un savrupmāju apbūvi. Tādejādi jaunveidojamā jauktā centra apbūve veidosies kā norobežojoša josla starp tranzīta ielu un savrupmāju apbūvi. Norobežojošās joslas funkcija ir intensificējama ar blīvu vairākpakāpju koku un krūmu stādījumiem gar lokālpilnojauma Z robežu.

Jaunveidojamās apbūves rezultātā veidosies palielināta transporta plūsma pa Dobeles šoseju un pa 5.līniju līdz esošajai un perspektīvajai iebrauktuvei. Galvenā apmeklētāju plūsma ir veidojama tuvināti Dobeles šosejai, izmantojot esošo pieslēgumu 5.līnijai un jaunveidojamo pieslēgumu pašvaldībai piederošam nekustamam īpašumam, kur ir izveidots esošs pieslēgums Dobeles šosejai.

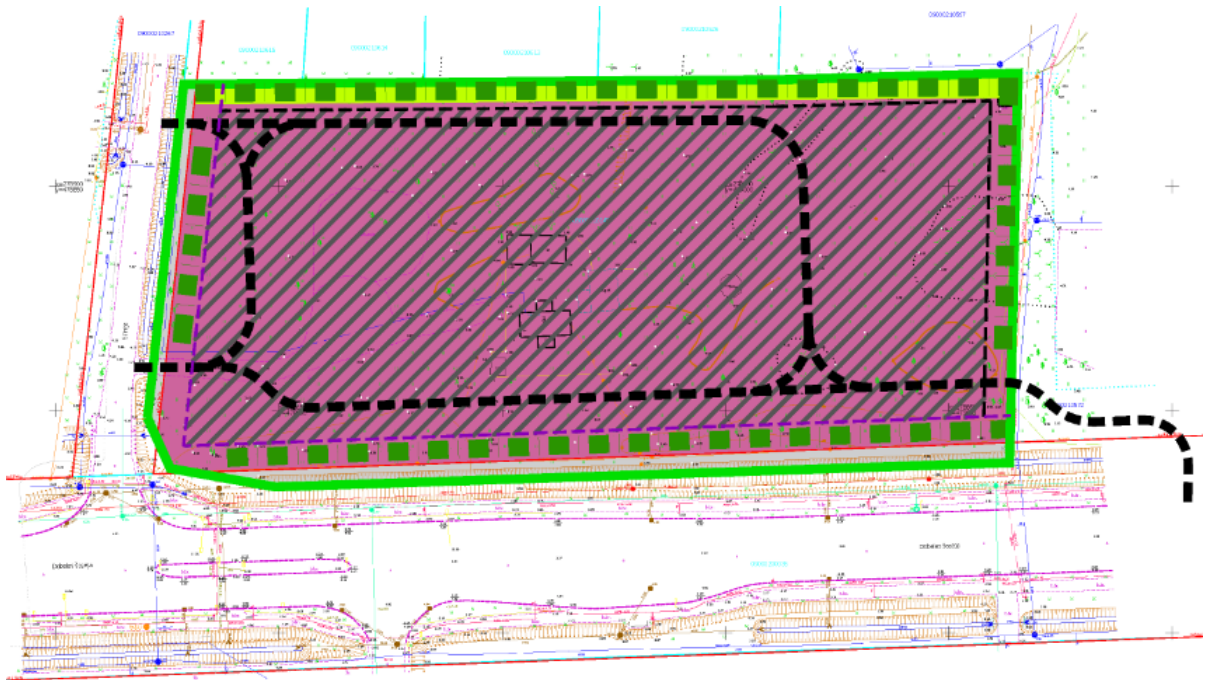
Jaunveidojamā jauktā centru apbūves teritorijas apbūve neietekmēs tuvumā esošo savrupmāju iedzīvotāju dzīves kvalitāti. Perspektīvās apbūves rezultātā iedzīvotājiem tiks nodrošināts ikdienas pakalpojumu klāsts, kā arī nodrošinātas iespējamās darba vietas.

6. Teritorijas attīstības koncepcija un arhitektoniski telpiskā struktūra











Lokālpilnplānojuma teritorijā ir veidojama tirdzniecības un pakalpojumu apbūve, kā arī vieglās rūpniecības apbūve, kur ražošana apvienota ar darījumu funkciju. Apbūve ar galvenajām fasādēm ir orientējama pret Dobeles šoseju. Galvenās fasādes ir veidojamas arhitektoniski augstvērtīgas, kas raksturīgas Jelgavai kā modernu tehnoloģiju un inovāciju pilsētai. Iekšējais ceļu tīkls ir veidojams perimetrāli visai lokālpilnplānojuma teritorijai. Iekšējais ceļu parametri ir precizējami būvniecības stadijā atkarībā no tehnoloģiskās nepieciešamības.

Gar lokālpilnplānojuma Z robežu, tuvināti esošai savrupmāju apbūvei ir veidojama blīva stādījumu josla. Dzīvžogs ir veidojams vismaz 1,8m augstumā.

Pieklūšanai lokālpilnplānojuma teritorijai ir saglabājama esošā iebrauktuve no 5.līnijas. Iespējams 50m attālumā veidot otru iebrauktuvi teritorijā apkārtes transportam. Papildus iespējams izmantot esošo iebrauktuvi no Dobeles šosejas, pieslēdzot iekšējo ceļu pie pašvaldībai piederošas zemes vienības ar kad. nr. 0900 021 0572.



APZĪMĒJUMI

	Lokālpilnplānojuma teritorijas robeža		Jauktas centra apbūves teritorija
	Sarkanā līnija		Transporta infrastruktūras teritorija
	Būvlaide		Teritorija, kurā iespējama apbūve
	Apbūves līnija		Aizsargstādījumi
	Galvenā transporta kustība		Robežstādījumi gar dzīvojamo apbūvi

Attēls Nr. 6. Lokālpilnplānojuma teritorijas plānotā izmantošana.

Lokālpilnplānojuma teritoriju perspektīvē iespējams sadalīt. Veicot sadalījumu, jānodrošina piekļuve visām jaunveidojamām zemes vienībām.

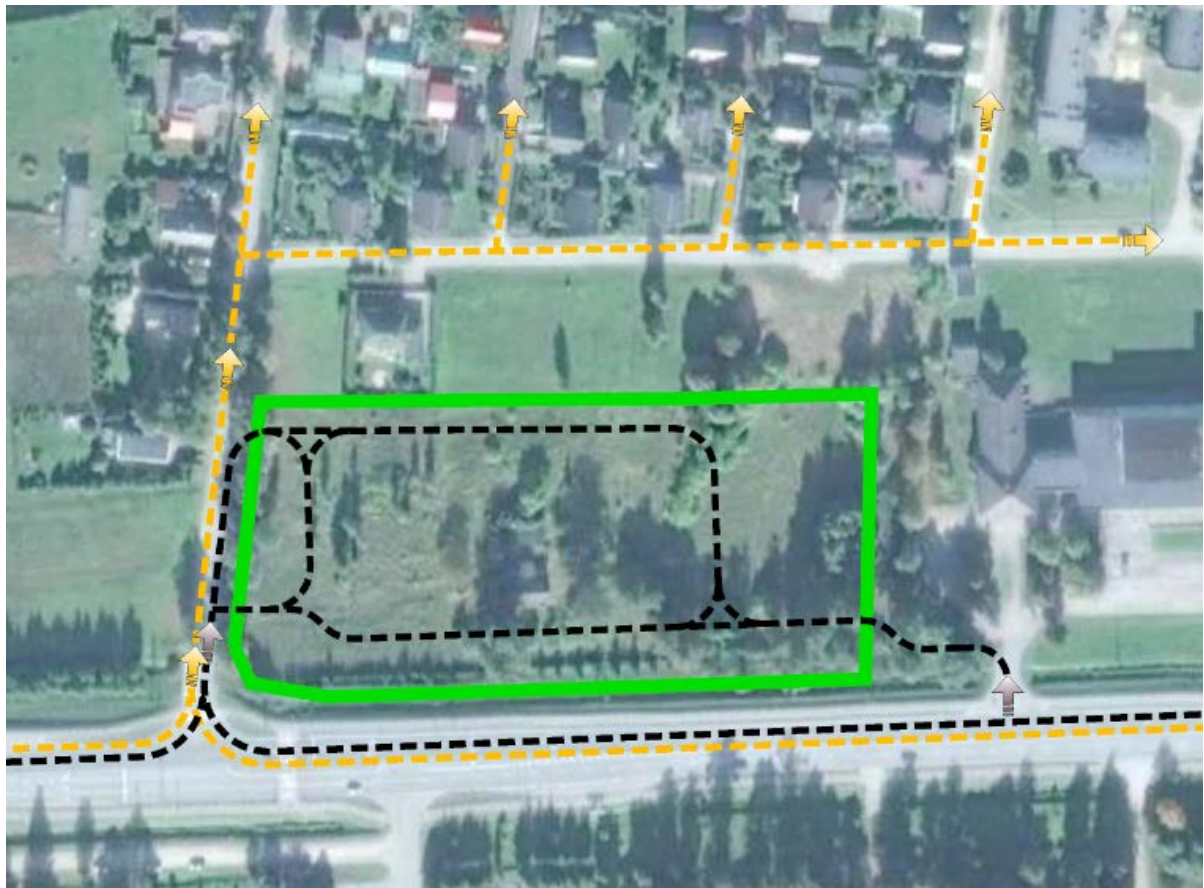
7. Transporta organizācija

Lokālpilnplānojuma teritorijas sasaisti ar Jelgavas pilsētas ielu tīklu nodrošina 5. līnija, kas atzarojas no Dobeles šosejas. Lokālpilnplānojuma teritorijai pieguļošajam ielām ir noteiktas ielu sarkanās līnijas. Lokālpilnplānojuma daļai, kas ietilpst ielu sarkanajās līnijās atļautā izmantošana ir noteikta Transporta infrastruktūras teritorija TR.

Lokālpilnplānojuma teritorijai galvenā piekļuve ir saglabājama no esošās piebrauktuves no 5.līnijas. No 5.līnijas tuvināti lokālpilnplānojuma teritorijas Z robežai iespējams veidot (attālums starp piebrauktuvēm ne mazāks par 50m) vēl vienu piebrauktuvi, kas galvenokārt izmantojama objektu apkalpes transportam. Lai nodrošinātu optimālu piekļuvi perspektīvajiem objektiem, ir veidojams pieslēgums pašvaldības zemes vienībai pie lokālpilnplānojuma A robežas, kur ir izveidots pieslēgums Dobeles šosejai.

Būvlaide noteikta 6 m attālumā no ielu sarkanajām līnijām.

Automašīnu stāvvietas paredzēts izvietot lokālpilnplānojuma teritorijā pie jaunveidojamiem apkalpes vai vieglās ražošanas objektiem.



APZĪMĒJUMI

	Lokālpilnplānojuma teritorijas robeža
	Galvenā transporta piekļuve savrupmāju apbūves teritorijai
	Galvenā transporta piekļuve jauktas centra apbūves teritorijai

Attēls Nr. 7. Transporta plūsmas lokālpilnplānojuma teritorijā un tai pieguļošajās teritorijās

8. Inženiertehniskais nodrošinājums

Lokālpilnvarotāja teritorija pašlaik netiek saimnieciski aktīvi izmantota, līdz ar to teritorija ir daļēji nodrošināta ar inženierkomunikācijām. Teritorijā ir izvietota gaisvadu līnija, kas perspektīvē ir demontējama. Teritorijai piegulošajās ielās Dobeles šosejā un 5.Līnijā ir izvietotas pilsētas centralizētās inženierkomunikācijas.

Ūdensapgāde. Ūdensvada pieslēgums veidojams Dobeles šosejas Ø 225 mm ūdensvadam.

Saimnieciskā kanalizācija. Saimnieciskā kanalizācijai ir veidojams pieslēgums 5.līnijas Ø 200 mm sadzīves kanalizācijas vadam.

Lietus ūdeņu savākšana. Apbūves teritorijās lietus ūdeņus paredzēts savākt ar segto lietus kanalizācijas sistēmu, kas pieslēdzama Dobeles šosejas esošajam grāvim. Šķērsojot grāvjus ar iebrauktuvēm ir veidojamas caurtekas.

Ja tiek veidoti auto stāvlaukumi ar vairāk par 30 mašīnām, jāparedz lokālās lietus ūdens kanalizācijas attīrīšanas iekārtas, kuras veiktu smilts un citu smagāko frakciju, un naftas produktu atdalīšanu. Attīrīšanas iekārtu izvads pieslēdzams pie Dobeles šosejas esošā grāvja.

Elektroapgāde. Lokālpilnvarotāja teritorijas elektroapgāde ir veicama kompleksi visai teritorijai. Jaunu elektroietaišu pieslēgšana un atļautās slodzes palielināšana ir veicama saskaņā ar Sabiedrisko pakalpojumu regulēšanas komisijas padomes lēmumu "Sistēmas pieslēguma noteikumiem elektroenerģijas sistēmas dalībniekiem".

Veicot elektroapgādes projektēšanu un būvniecību, ir jāievēro, ka tā ir īpaša būvniecība, kura jāveic saskaņā ar MK noteikumiem Nr.573 "Elektroenerģijas ražošanas, pārvades un sadales būvju noteikumi".

Veicot elektrotīklu ekspluatāciju, jāievēro elektrotīklu ekspluatācijas drošības prasības, vides un cilvēku aizsardzības prasības, ko nosaka MK noteikumi Nr.982 "Enerģētikas infrastruktūras objektu aizsargjoslu noteikšanas metodika" -3. un 8.-11. punkts.

Energoapgādes objektu ierīkošana un ekspluatācija ir veicama saskaņā ar Enerģētikas likuma prasībām.

Lokālpilnvarotāja teritorijā esošā gaisvadu līnija ir demontējama.

Gāzes apgāde.

Perspektīvais gāzes apgādes nodrošinājums lokālpilnvarotāja teritorijā ir veidojams izbūvējot gāzes pievadus ar spiedienu līdz 0,4Mpa katram patērētājam atsevišķi.

Izstrādājot tehniskos projektus katram objektam ir nepieciešams saņemt Tehniskos noteikumus konkrētā objekta gāzes apgādei.

9. Aizsargjoslas

Lokālpilānojumā tiek noteiktas visa veida esošās un perspektīvās aizsargjoslas. Aizsargjoslu lielumi ir noteikti atbilstoši Aizsargjoslu likuma un konkrēto aizsargjoslu noteikšanas metodikas prasībām.

Aizsargjoslas gar ielām, autoceļiem un dzelzceļiem

Lokālpilānojuma teritorija daļēji atrodas 5.Līnijas un Dobeles šosejas sarkanajās līnijās. Šo ielu sarkanās līnijas ir ievērotas lokālpilānojuma risinājumos Lokālpilānojuma teritorijā ir noteiktas būvlandes – 6 m no ielu sarkanajām līnijām.

Perspektīvās komunikācijas paredzēts pieslēgt esošajām inženierkomunikācijām blakus esošajās ielās, kur tās ir izvietotas ielu sarkanajās līnijās, kur nodrošināta to ērta un droša ekspluatācija.

Aizsargjosla ap kapsētu

Lokālpilānojuma teritorija visā tās platībā atrodas sanitārās aizsargjoslas teritorijā ap kapsētu.

LOKĀLPLĀNOJUMS

**ZEMESGABALAM 5.LĪNIJA 2, JELGAVĀ
(kadastra nr. 0900 021 0148)**

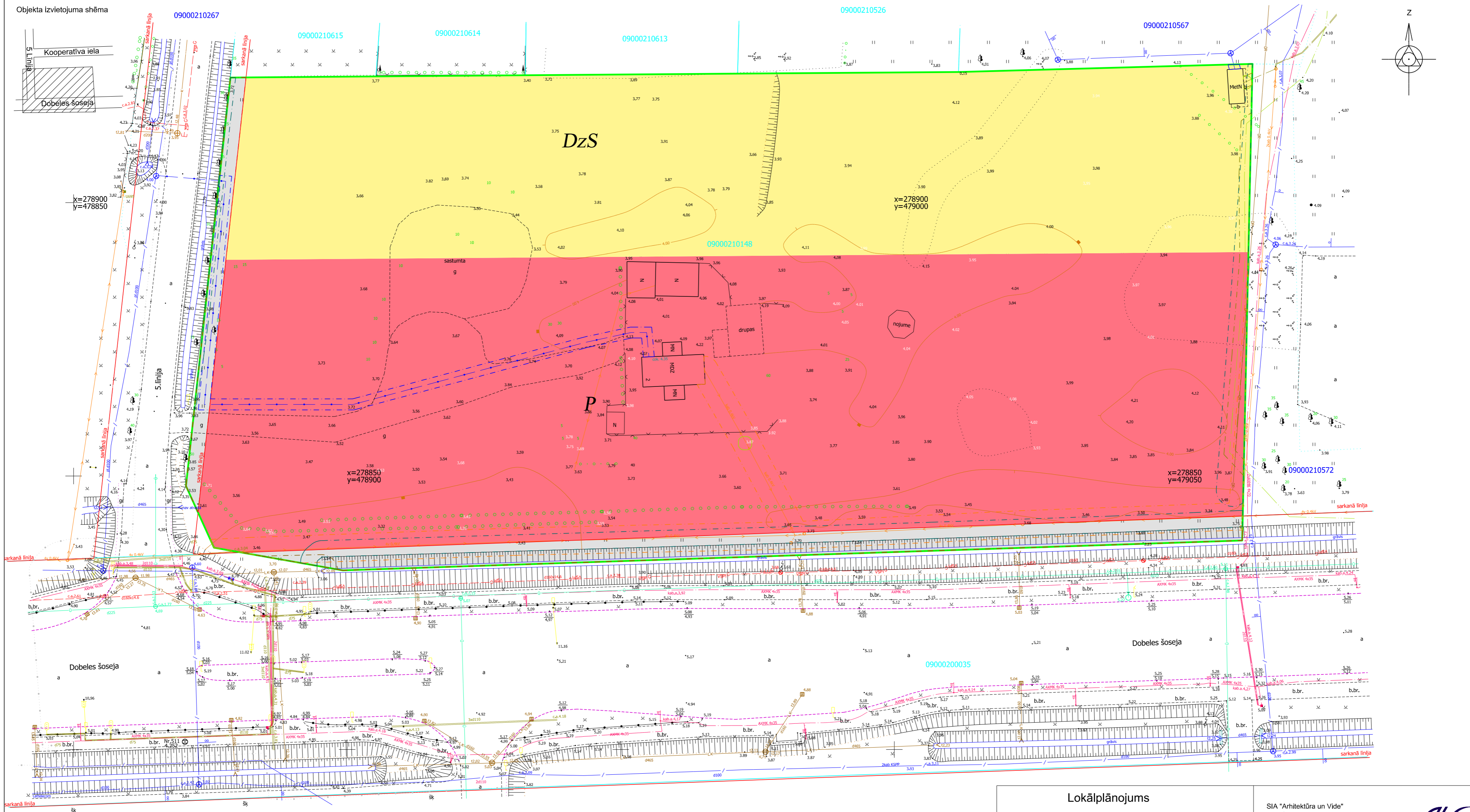
**II sējums
Grafiskā daļa**

Jelgava

2018

1. Karte. Teritorijas esošā izmantošana

Objekta izvietojuma shēma



Apzīmējumi

	Lokālplānojuma robeža		7312050601 - ekspluatācijas aizsargjoslas teritorija ap elektrisko tīklu galvavacu līniju pilnībā un daļēji ar nomātnājo spriegumu līdz 20 kilovoltiem
	Uzrādīta zemes vienības robeža ar robežpunktu		7312010400 - ekspluatācijas aizsargjoslas teritorija gar čerām un atkritumu grāvjiem
	lelks sarkanā līnija		7312050300 - ekspluatācijas aizsargjoslas teritorija ap elektrisko tīklu sadales iekārtu un kabeļu kanalizāciju
	09000210148 Zemes vienības kadastra apzīmējums		7312010300 - ekspluatācijas aizsargjoslas teritorija gar elektrisko tīklu kabeļu līniju
	Transporta infrastruktūras teritorijas (TR)		
	Savrupmāju apbūves teritorijas (DzS)		
	Publiskas apbūves teritorijas (P)		
	7312030100 - ekspluatācijas aizsargjoslas teritorija gar ielu vai ceļu - sarkanā līnija		
	7312040100 - ekspluatācijas aizsargjoslas teritorija gar pazemes elektroenerģijas sūkuru tīklu līniju un kabeļu kanalizāciju		
	7312050201 - ekspluatācijas aizsargjoslas teritorija gar elektrisko tīklu kabeļu līniju		

Lokālplānojums
5.līnija 2, Jelgava

Esošā situācija
grafiskās daļas izdrukas mērogs 1:500
ar mēroga noteiktību 1:500
Mēroga koeficients: 0.9996 LKS-92 TM

SIA "Arhitektūra un Vide"
Reģ. Nr. 43603016278
Lāču iela 42-1,
Jelgava, LV - 3001
+371 29269076

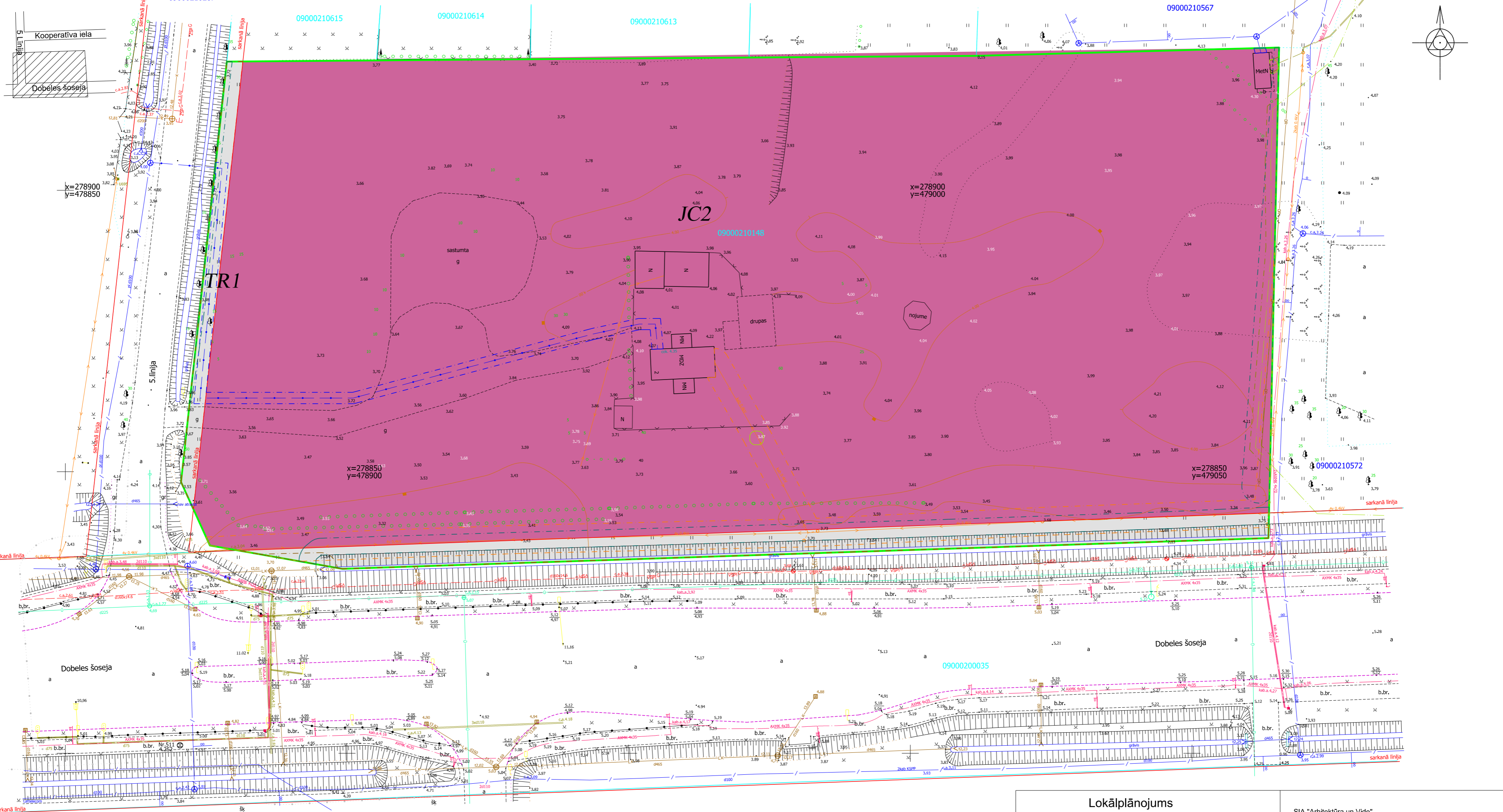


Kartogrāfiskā materiāla pamatne:
augstas detalizācijas topogrāfiskā informācija
SIA Tavs mērnieks sertificēts mērnieks (AC000000038) M.Lilālis
Topogrāfiskais plāns 21.02.2018 Mērogs 1:500

Projektam piekritu, iebildumu nav SASKANOTS, nekustamā īpašuma 5.līnija 2 īpašnieks		SIA "Latvianvest" reģ.nr.48503026877 Valdes loceklis Eldars Arājs			
Arhitekts	Arh. prakses sertificāts Nr.1-00220	Iveta Lāčauniece2018	Stadija	DP
Izstrādāja	Zemes ierīkotāja sertificāta Nr. AA000000040	Ieva Lilā2018	Lapa	
				Lapas	

2. Karte. Funkcionālais zonējums

Objekta izvietojuma shēma



Apzīmējumi

	Lokālplānojuma robeža		7316080100 - sanitāras aizsargjoslas teritorija ap kapsētu
	Uzrēķinātā zemes vienības robeža ar robežpunkti		7312050601 - ekspluatācijas aizsargjoslas teritorija ap elektrisko tīklu galvavacu līniju pīlārtas un clemas ar nominālo spriegumu līdz 20 kilovoltiem
	Iekšas sarkanā līnija		7312010400 - ekspluatācijas aizsargjoslas teritorija gar čerām un atvērām grāvjiem
	Zemes vienības kadastra apzīmējums		7312050300 - ekspluatācijas aizsargjoslas teritorija ap elektrisko tīklu sadales iekārtu
	Transporta infrastruktūras teritorijas (TR1)		7312010300 - ekspluatācijas aizsargjoslas teritorija gar pašreizējās kanalizācijas vadu
	Jaukta centra apbūves teritorijas (JC2)		
	7312030100 - ekspluatācijas aizsargjoslas teritorija gar ielu vai ceļu – sarkanā līnija		
	7312040100 - ekspluatācijas aizsargjoslas teritorija gar pazemes elektroenerģijas sūkuru tīklu līniju un kabeļu kanalizāciju		
	7312050201 - ekspluatācijas aizsargjoslas teritorija gar elektrisko tīklu kabeļu līniju		

<p>Lokālplānojums 5.līnija 2, Jelgava</p>		<p>SIA "Arhitektūra un Vide" Reģ. Nr. 43603016278 Lāču iela 42-1, Jelgava, LV - 3001 +371 29269076</p>	
<p>Funkcionālais zonējums grafiskās daļas izdrukas mērogs 1:500 ar mēroga noteiktību 1:500 Mēroga koeficients: 0.9996 LKS-92 TM</p>		<p>Kartogrāfiskā materiāla pamatne: augstas detalizācijas topogrāfiskā informācija SIA Tavs mērnieks sertificēts mērnieks (AC000000038) M.Lilālis Topogrāfiskais plāns 21.02.2018 Mērogs 1:500</p>	
<p>Projektam piekrtu, iebildumu nav SASKANOTS, nekustamā īpašuma 5.līnija 2 īpašnieks</p>		<p>SIA "Latbuvines" reģ.nr.48503026877 Valdes loceklis Eldars Arājs</p>	
Arhitekts	Arh. prakses sertificāts Nr.1-00220	Iveta Lāčauniece2018
Izstrādāja	Zemes ierīkotāja sertificāta Nr. AA000000040	Ieva Lillā2018
			Stadija DP
			Lapa
			Lapas

JELGAVAS PILSĒTAS DOME
Reģistrācijas Nr. 90000042516
Lielā ielā 11, Jelgava, LV-3001
dome@dome.jelgava.lv <http://www.jelgava.lv>

Lokālpārplānojums zemesgabalam 5.līnijā 2, Jelgavā

Redakcija 1.1

Teritorijas izmantošanas un apbūves noteikumi

Izdrukāts no Teritorijas attīstības plānošanas
informācijas sistēmas (TAPIS)

Saturs

1. Noteikumu lietošana un definīcijas.....	4
1.1. Noteikumu lietošana.....	4
1.2. Definīcijas.....	4
2. Prasības visas teritorijas izmantošanai.....	5
2.1. Visā teritorijā atļautā izmantošana.....	5
2.2. Visā teritorijā aizliegtā izmantošana.....	5
3. Vispārīgas prasības teritorijas izmantošanai un apbūvei.....	6
3.1. Prasības transporta infrastruktūrai.....	6
3.2. Prasības inženiertehniskās apgādes tīkliem un objektiem.....	6
3.3. Prasības apbūvei.....	7
3.4. Prasības teritorijas labiekārtojumam.....	7
3.5. Prasības vides risku samazināšanai.....	7
4. Prasības teritorijas izmantošanai un apbūves parametriem katrā funkcionālajā zonā.....	8
4.1. Savrupmāju apbūves teritorija.....	8
4.2. Mazstāvu dzīvojamās apbūves teritorija.....	8
4.3. Daudzstāvu dzīvojamās apbūves teritorija.....	8
4.4. Publiskās apbūves teritorija.....	8
4.5. Jauktas centra apbūves teritorija.....	8
4.6. Rūpnieciskās apbūves teritorija.....	9
4.7. Transporta infrastruktūras teritorija.....	9
4.8. Tehniskās apbūves teritorija.....	10
4.9. Dabas un apstādījumu teritorija.....	10
4.10. Mežu teritorija.....	10
4.11. Lauksaimniecības teritorija.....	10
4.12. Ūdeņu teritorija.....	10
5. Teritorijas ar īpašiem noteikumiem.....	11
5.1. Cita teritorija ar īpašiem noteikumiem.....	11
5.2. Teritorija, kurai izstrādājams lokālplānojums.....	11
5.3. Teritorija, kurai izstrādājams detālplānojums.....	11
5.4. Vietējas nozīmes kultūrvēsturiskā un dabas teritorija.....	11
5.5. Ainaviski vērtīga teritorija.....	11
5.6. Vietējas nozīmes lauksaimniecības teritorija.....	11
5.7. Nacionālas un vietējas nozīmes infrastruktūras attīstības teritorija.....	11
5.8. Degradēta teritorija.....	11
6. Teritorijas plānojuma īstenošanas kārtība.....	12

7. Citi nosacījumi/prasības.....13

1. NOTEIKUMU LIETOŠANA UN DEFINĪCIJAS

1.1. NOTEIKUMU LIETOŠANA

1. Šo teritorijas izmantošanas un apbūves noteikumu darbības robežas ir zemesgabals 5.Līnija 2, Jelgavā (kadastra nr. 0900 021 0148).
2. Teritorijas izmantošanas un apbūves noteikumi groza Jelgavas pilsētas teritorijas plānojuma 2009.-2021.gadam (ar grozījumiem, kas apstiprināti ar Jelgavas pilsētas domes 2017.gada 23.novembra saistošajiem noteikumiem Nr. 17-23 "Teritorijas izmantošanas un apbūves noteikumu un grafiskās daļas apstiprināšana"):
 - 2.1. Teritorijas izmantošanas un apbūves noteikumu prasības attiecībā uz šī lokālplānojuma teritorijas izmantošanu un apbūvi.
 - 2.2. Grafiskajā daļā noteiktās lokālplānojuma teritorijas funkcionālo zonējumu.
3. Lokālplānojuma teritorijā ir spēkā Jelgavas pilsētas teritorijas izmantošanas un apbūves noteikumu prasības, cik vien tās nav pretrunā ar šī lokālplānojuma teritorijas izmantošanas un apbūves noteikumu prasībām.

1.2. DEFINĪCIJAS

Nenosaka

2. PRASĪBAS VISAS TERITORIJAS IZMANTOŠANAI

2.1. VISĀ TERITORIJĀ ATĻAUTĀ IZMANTOŠANA

Nenosaka

2.2. VISĀ TERITORIJĀ AIZLIEGTĀ IZMANTOŠANA

Nenosaka

3. VISPĀRĪGAS PRASĪBAS TERITORIJAS IZMANTOŠANAI UN APBŪVEI

3.1. PRASĪBAS TRANSPORTA INFRASTRUKTŪRAI

4. Lokālpilnojumā teritorijai galvenā piekļuve ir saglabājama no esošās piebrauktuves no 5.līnijas. No 5.līnijas tuvināti lokālpilnojumā teritorijas Z robežai iespējams veidot (attālums starp piebrauktuvēm ne mazāks par 50m) vēl vienu piebrauktuvi, kas galvenokārt izmantojama objektu apkalpes transportam.
5. Lai nodrošinātu optimālu piekļuvi perspektīvajiem objektiem, ir veidojams pieslēgums pašvaldības zemes vienībai pie lokālpilnojumā A robežas, kur ir izveidots pieslēgums Dobeles šosejai.
6. Iekšējais ceļu tīkls ir veidojams perimetrāli visai lokālpilnojumā teritorijai. Iekšējā ceļa parametri ir precizējami būvniecības stadijā atkarībā no tehnoloģiskās nepieciešamības.
7. Automašīnu stāvvietas paredzēts izvietot lokālpilnojumā teritorijā pie jaunveidojamiem apkalpes vai vieglās ražošanas objektiem.

3.2. PRASĪBAS INŽENIERTEHNISKĀS APGĀDES TĪKLIEM UN OBJEKTIEM

8. Ūdensvada pieslēgums veidojams Dobeles šosejas Ø 225 mm ūdensvadam.
9. Saimnieciskā kanalizācijai ir veidojams pieslēgums 5.līnijas Ø 200 mm sadzīves kanalizācijas vadam.
10. Apbūves teritorijās lietus ūdeņus paredzēts savākt ar segto lietus kanalizācijas sistēmu, kas pieslēdzama Dobeles šosejas esošajam grāvim. Šķērsojot grāvjus ar iebrauktuvēm ir veidojamas caurtekas.
11. Ja tiek veidoti auto stāvlaukumi ar vairāk par 30 mašīnām, jāparedz lokālās lietus ūdens kanalizācijas attīrīšanas iekārtas, kuras veiktu smiltis un citu smagāko frakciju, un naftas produktu atdalīšanu. Attīrīšanas iekārtu izvads pieslēdzams pie Dobeles šosejas esošā grāvja.
12. Lokālpilnojumā teritorijas elektroapgāde ir veicama kompleksi visai teritorijai. Jaunu elektroietaišu pieslēgšana un atļautās slodzes palielināšana ir veicama saskaņā ar Sabiedrisko pakalpojumu regulēšanas komisijas padomes lēmumu "Sistēmas pieslēguma noteikumiem elektroenerģijas sistēmas dalībniekiem".
13. Veicot elektroapgādes projektēšanu un būvniecību, ir jāievēro, ka tā ir īpaša būvniecība, kura jāveic saskaņā ar MK noteikumiem Nr.573 "Elektroenerģijas ražošanas, pārvades un sadales būvju noteikumi".
14. Veicot elektrotīklu ekspluatāciju, jāievēro elektrotīklu ekspluatācijas drošības prasības, vides un cilvēku aizsardzības prasības, ko nosaka MK noteikumi Nr.982 "Enerģētikas infrastruktūras objektu aizsargjoslu noteikšanas metodika" -3. un 8.-11. punkts.
15. Energoapgādes objektu ierīkošana un ekspluatācija ir veicama saskaņā ar Enerģētikas likuma prasībām.
16. Lokālpilnojumā teritorijā esošā gaisvadu līnija ir demontējama.
17. Perspektīvais gāzes apgādes nodrošinājums lokālpilnojumā teritorijā ir veidojams izbūvējot gāzes pievadu ar spiedienu līdz 0,4Mpa katram patērētājam atsevišķi.

18. Izstrādājot tehniskos projektus katram objektam ir nepieciešams saņemt Tehniskos noteikumus konkrētā objekta gāzes apgādei.

3.3. PRASĪBAS APBŪVEI

19. Apbūve ir izvietojama tuvināti Dobeles šosejai.
20. Apbūve ir veidojama arhitektoniski augstvērtīga. Ēku fasādēm ir pielietojams individuāls dizains, apdarē pielietojami augstvērtīgi būvmateriāli.
21. Būvlaides – 6 m no ielu sarkanajām līnijām

3.4. PRASĪBAS TERITORIJAS LABIEKĀRTOJUMAM

22. Gar lokālpilnojumā Z robežu ar savrupmāju apbūvi jāizvieto aizsargstādījumi, ko veido blīvas divpakāpju (koku un krūmu) joslas. Dzīvžogs ir veidojams vismaz 1,8m augstumā.

3.5. PRASĪBAS VIDES RISKU SAMAZINĀŠANAI

Nenosaka

23. Visā lokālpilnojumā teritorijā veicot būvniecību un veicot labiekārtojuma darbus, jānodrošina vides pieejamība katrai jaunveidojamai zemes vienībai.

4. PRASĪBAS TERITORIJAS IZMANTOŠANAI UN APBŪVES PARAMETRIEM KATRĀ FUNKCIONĀLAJĀ ZONĀ

Ja pie teritorijas galvenajiem un papildizmantošanas veidiem nav noteikts izmantošanas veida apraksts, tas tiek piemērots atbilstoši Ministru kabineta 30.04.2013. noteikumu [Nr.240 "Vispārīgie teritorijas plānošanas, izmantošanas un apbūves noteikumi"](#) 3.pielikumam "Teritorijas izmantošanas veidu klasifikators"

4.1. SAVRUPMĀJU APBŪVES TERITORIJA

Nenosaka

4.2. MAZSTĀVU DZĪVOJAMĀS APBŪVES TERITORIJA

Nenosaka

4.3. DAUDZSTĀVU DZĪVOJAMĀS APBŪVES TERITORIJA

Nenosaka

4.4. PUBLISKĀS APBŪVES TERITORIJA

Nenosaka

4.5. JAUKTAS CENTRA APBŪVES TERITORIJA

4.5.1. Jauktas centra apbūves teritorija (JC2)

4.5.1.1. Pamatinformācija

24. Jauktas centra apbūves teritorija (JC) ir funkcionālā zona, ko nosaka teritorijai, kurā vēsturiski ir izveidojies plašs jauktu izmantošanu spektrs vai, kas kalpo kā pilsētas, ciema vai apkaimes centrs, kā arī apbūves teritorijās, ko plānots attīstīt par šādiem centriem.

4.5.1.2. Teritorijas galvenie izmantošanas veidi

25. Biroju ēku apbūve (12001).
26. Tirdzniecības un/vai pakalpojumu objektu apbūve (12002). Apbūve, ko veido veikali, aptiekas, sabiedriskās ēdināšanas uzņēmumi, restorāni, bāri, kafējnīcas, kā arī sadzīves un citu pakalpojumu objekti.

4.5.1.3. Teritorijas papildizmantošanas veidi

27. Vieglās rūpniecības uzņēmumu apbūve (13001).

4.5.1.4. Apbūves parametri

Nr.	Minimālā jaunizveidojamā zemes gabala platība (m ² /ha)		Maksimālais apbūves blīvums (%)		Apbūves augstums (m)			Apbūves augstums (stāvu skaits)			Brīvās zaļās teritorijas rādītājs (%) (pašvaldības noteiktais)	
	Vērtība	Atruna	Vērtība	Atruna	no	līdz	Atruna	no	līdz	Atruna	Vērtība	Atruna
28.	1000		60			10-15	* <u>1</u>		2-3		20	

1. 30m attālumā no lokālplānojuma teritorijas Z robežas maksimālais apbūves augstums ir 10m vai 2 stāvi. Līdz 50m attālumā no Dobeles šosejas sarkanās līnijas maksimālais apbūves augstums ir 15m vai 3 stāvi. Gar Dobeles šoseju ēku fasādēs iespējams veidot vertikālus arhitektoniskus akcentus līdz 20m.

4.5.1.5. Citi noteikumi

Nenosaka

4.6. RŪPNIECISKĀS APBŪVES TERITORIJA

Nenosaka

4.7. TRANSPORTA INFRASTRUKTŪRAS TERITORIJA

4.7.1. Transporta infrastruktūras teritorija (TR1)

4.7.1.1. Pamatinformācija

29. Transporta infrastruktūras teritorija (TR) ir funkcionālā zona, ko nosaka, lai nodrošinātu visu veidu transportlīdzekļu un gājēju satiksmei nepieciešamo infrastruktūru, kā arī lai nodrošinātu lidostu un ostu uzņēmumu darbību un attīstībai nepieciešamo teritorijas organizāciju un inženiertehnisko apgādi.

4.7.1.2. Teritorijas galvenie izmantošanas veidi

30. Inženiertehniskā infrastruktūra (14001).

31. Transporta lineārā infrastruktūra (14002).

4.7.1.3. Teritorijas papildizmantošanas veidi

Nenosaka

4.7.1.4. Apbūves parametri

Nenosaka

4.7.1.5. Citi noteikumi

Nenosaka

4.8. TEHNISKĀS APBŪVES TERITORIJA

Nenosaka

4.9. DABAS UN APSTĀDĪJUMU TERITORIJA

Nenosaka

4.10. MEŽU TERITORIJA

Nenosaka

4.11. LAUKSAIMNIECĪBAS TERITORIJA

Nenosaka

4.12. ŪDEŅU TERITORIJA

Nenosaka

5. TERITORIJAS AR ĪPAŠIEM NOTEIKUMIEM

5.1. CITA TERITORIJA AR ĪPAŠIEM NOTEIKUMIEM

Nenosaka

5.2. TERITORIJA, KURAI IZSTRĀDĀJAMS LOKĀLPLĀNOJUMS

Nenosaka

5.3. TERITORIJA, KURAI IZSTRĀDĀJAMS DETĀLPLĀNOJUMS

Nenosaka

5.4. VIETĒJAS NOZĪMES KULTŪRVĒSTURISKĀ UN DABAS TERITORIJA

Nenosaka

5.5. AINAVISKI VĒRTĪGA TERITORIJA

Nenosaka

5.6. VIETĒJAS NOZĪMES LAUKSAIMNIECĪBAS TERITORIJA

Nenosaka

5.7. NACIONĀLAS UN VIETĒJAS NOZĪMES INFRASTRUKTŪRAS ATTĪSTĪBAS TERITORIJA

Nenosaka

5.8. DEGRADĒTA TERITORIJA

Nenosaka

6. TERITORIJAS PLĀNOJUMA ĪSTENOŠANAS KĀRTĪBA

32. Saistošie noteikumi stājas spēkā nākamajā dienā pēc tam, kad paziņojums par saistošo noteikumu pieņemšanu publicēts oficiālajā izdevumā "Latvijas Vēstnesis".
33. Lokālpilānojuma īstenošanu var uzsākt ne ātrāk kā pēc diviem mēnešiem, kopš stājušies spēkā saistošie noteikumi, ar kuriem apstiprināts lokālpilānojums, un tikai pēc lokālpilānojuma pārsūdzēšanas procesa darbību pabeigšanas atbilstoši Teritorijas attīstības plānošanas likuma 27.pantam.
34. Lokālpilānojuma īstenošanu veic nekustamā īpašuma īpašnieks atbilstoši lokālpilānojuma risinājumiem.

7. CITI NOSACĪJUMI/PRASĪBAS

Nenosaka

LOKĀLPLĀNOJUMS

**ZEMESGABALAM 5.LĪNIJA 2,
JELGAVĀ (kadastra nr. 0900 021 0148)**

IIV sējums

Pārskats par lokālplānojuma izstrādes gaitu

Jelgava

2018

Saturs

1. Pārskats par lokālpilānojuma zemesgabalam 5.līnijā 2, Jelgavā izstrādes procesu.....	3
2. Jelgavas domes lēmuma par lokālpilānojuma izstrādes uzsākšanu kopijas.....	6
3. Publikāciju interneta vietnē un vietējā laikrakstā kopijas	13
4. Institūciju nosacījumu apkopojums.....	16
5. Institūciju nosacījumu kopijas.....	22
6. Institūciju atzinumu kopijas.....	30
7. Publiskās apspriešanas sēžu protokoli.....	36

1.Pārskats par lokālpilnoījuma zemesgabalam 5.līnijā 2, Jelgavā izstrādes procesu

Lokālpilnoījuma zemesgabalam 5.līnijā 2, Jelgavā, izstrāde tika uzsākta saskaņā ar Jelgavas pilsētas domes 2018.gada 26.apriļa lēmumu Nr.6/9 „Par lokālpilnoījuma izstrādes uzsākšanu zemesgabalam 5.līnijā 2, Jelgavā, lai izdarītu grozījumus Jelgavas pilsētas teritorijas plānojumā, un darba uzdevuma apstiprināšanu”, pamatojoties uz SIA “Latbuvinvest” 2018.gada 26.marta iesniegumu.

Informācija par lokālpilnoījuma izstrādes uzsākšanu tika publicēta 10.05.2018. Jelgavas pilsētas pašvaldības mājas lapā interneta vietnē www.jelgava.lv. un 10.05.2018. vietējā laikrakstā “Jelgavas Vēstnesis”. Paziņojums tika publicēts 07.05.2018. TAPIS sistēmā.

Lokālpilnoījuma izstrādes gaitā tika pieprasīti un saņemti nosacījumi no darba uzdevumā norādītajām institūcijām:

JPPI “Pilsētsaimniecība”;
Valsts vides dienests Jelgavas Reģionālā Vides Pārvalde;
AS “GASO”;
VAS “Latvijas Valsts ceļi”;
A/S "Sadales tīkls";
SIA “Jelgavas Ūdens”.

No Vides pārraudzības valsts biroja 2018.gada 6.augustā tika saņemta vēstule Nr.4-01/755 par lēmumu Lokālpilnoījumam nepiemērot stratēģiskās ietekmes uz vidi novērtējuma procedūru.

Publiskās apspriešanas termiņš tika noteikts četras nedēļas, laika posmā no 2018.gada 8.oktobra līdz 2018.gada 4.novembrim.

Iespēja iepazīties ar Lokālpilnoījuma materiāliem tika nodrošināta pašvaldības tīmekļa vietnē www.jelgava.lv, portālā www.geolatvija.lv un izdrukas veidā Jelgavas pilsētas pašvaldības administrācijas Klientu apkalpošanas centrā, Lielajā ielā 11, Jelgavā, 131.kabinetā.

Paziņojumu par Lokālpilnoījuma publisko apspriešanu 04.10.2018. tika ievietots pašvaldības tīmekļa vietnē www.jelgava.lv, 04.10.2018. laikrakstā “Jelgavas Vēstnesis”, Teritorijas attīstības plānošanas informācijas sistēmā un nosūtīts Lokālpilnoījuma darba uzdevumā minētajām institūcijām atzinumu sniegšanai.

Piegulošo zemesgabalu īpašniekiem tika nosūtīta informācija par Lokālpilnoījuma publisko apspriešanu ar vēstulēm 08.10.2018. Nr.2-26.3/1066, 08.10.2018. Nr.2-26.3/1066.1, 08.10.2018. Nr.2-26.3/1066.2.

Publiskās apspriešanas procesa gaitā Teritorijas attīstības plānošanas sistēmā tika saņemts viens rakstisks fiziskas personas iesniegums par Lokālpilnoījuma redakciju, ar jautājumu, kāda tieši apbūve ir plānota? Iesnieguma iesniedzējam tika sniegta rakstiska

atbilde ar skaidrojumu, ka lokālpilnojumā teritorijā būs atļauta biroju ēku, tirdzniecības un/vai pakalpojumu objektu apbūve, ko veido veikali, aptiekas, sabiedriskās ēdināšanas uzņēmumi, restorāni, bāri, kafejnīcas, kā arī sadzīves un citu pakalpojumu objekti, un vieglās rūpniecības uzņēmumu apbūve.

Publiskās apspriešanas sanāksme notika 15.10.2018 Jelgavas pilsētas domes telpās Lielajā ielā 11, Jelgavā konferenču zālē. Sanāksmē piedalījās Jelgavas pilsētas pašvaldības administrācijas Attīstības un pilsētplānošanas pārvaldes speciālisti, Lokālpilnojumā izstrādātāja SIA "Arhitektūra un Vide" pārstāve, Lokālpilnojumā teritorijas zemesgabala īpašnieks un divi iedzīvotāji. Publiskās apspriešanas sanāksmē tika izteikts priekšlikums samazināt atļauto apbūves augstumu tuvināti savrupmāju teritorijām. Tika nolemts veikt redakcionālus labojumus, nosakot maksimālo stāvu skaitu tuvināti savrupmāju apbūvei 2 stāvi, tuvināti Dobeles šosejai 3 stāvi.

Veikti redakcionālie labojumi Lokālpilnojumā teritorijas izmantošanas un apbūves noteikumos, 26.punkts ir papildināts ar tekstu: Apbūve, ko veido veikali, aptiekas, sabiedriskās ēdināšanas uzņēmumi, restorāni, bāri, kafejnīcas, kā arī sadzīves un citu pakalpojumu objekti, un 28.punkts papildināts ar nosacījumiem JC2 teritorijai:

- 30m attālumā no Z robežas maksimālais apbūves augstums ir 10m vai 2 stāvi,
- līdz 50m attālumā no Dobeles šosejas sarkanās līnijas maksimālais apbūves augstums ir 15m vai 3 stāvi.

Tika pieprasīti un saņemti pozitīvi atzinumi no 6 institūcijām, kas bija sniegušas nosacījumus Lokālpilnojumā izstrādei:

	Institūcija	Nosacījumi	Atzinumi	Komentāri
1.	JPI "Pilsētsaimniecība"	28.05.2018 Nr. PIL/5- 6/18/78	22.10.2018 Nr. PIL/5- 7/18/46	Nav iebildumu pret sagatavoto lokālpilnojumā projektu
2.	VVD Jelgavas reģionālā vides pārvalde	29.05.2018 Nr. 3.5.- 08/916	15.10.2018 Nr. 3.5.- 08/1760	Pārvalde dod pozitīvu atzinumu
3.	AS "Gasol"	07.06.2018. Nr. 15.1- 2/1757	31.10.2018 Nr. 15.1- 2/3909	Saskaņots un nav iebildumu Lokālpilnojumā tālākai apstiprināšanai pašvaldībā
44.	VAS "Latvijas Valsts ceļi"	11.06.2018 4.3.3/6713	25.10.2018 Nr. 4.3.3/12745	Nav iebildumu pret lokālpilnojumā risinājumiem. Lokālpilnojumā pievedceļu un apbūves būvprojektus izstrādāt un saskaņot atsevišķi

5.	AS "Sadales tīkls"	25.05.2018 Nr. 30AT30- 05/280	18.10.2018 Nr. 309700- 22.03/411	Nav iebildumu pret izstrādāto lokālplānojuma projektu 5.līnija 2, Jelgava.
6.	SIA "Jelgavas ūdens"	25.06.2018 Nr. 1125/03-01	25.10.2018 Nr. 1800/03- 01	Nav pretenziju par lokālplānojuma projektu zemesgabalam 5.līnija 2, Jelgavā

2. Jelgavas domes lēmuma par lokālplānojuma izstrādes uzsākšanu kopija



APP
NORAKSTS

Latvijas Republika

Jelgavas pilsētas dome

Lielā iela 11, Jelgava, LV 3001, tālrunis: 63005531, 63005538, fakss: 63029059

LĒMUMS

Jelgavā

26.04.2018.

Nr.6/9

PAR LOKĀLPLĀNOJUMA IZSTRĀDES UZSĀKŠANU ZEMESGABALAM 5.LĪNIJĀ 2, JELGAVĀ, LAI IZDARĪTU GROZĪJUMUS JELGAVAS PILSĒTAS TERITORIJAS PLĀNOJUMĀ, UN DARBA UZDEVUMA APSTIPRINĀŠANU

(ziņo I.Škutāne)

Atklāti balsojot: PAR – 14 (A.Eihvalds, I.Jakovels, S.Stoļarovs, G.Kurlovičs, A.Rublis, V.Ļevčenko, M.Buškevičs, R.Vectirāne, D.Olte, A.Garančs, I.Bandeniece, R.Šlegelmilhs, J.Strods, A.Rāviņš), **PRET- 1** (L.Ziverts), **ATTURAS – nav**,

2018.gada 26.martā ir saņemts SIA "Latbuinvest" iesniegums ar lūgumu atļaut uzsākt lokālplānojuma izstrādi teritorijai 5.līnijā 2, Jelgavā (kadastra Nr.0900 021 0148, platība 16796 m²), ar mērķi veikt izmaiņas Jelgavas pilsētas teritorijas plānojumā 2009.-2021.gadam (ar grozījumiem, kas apstiprināti ar Jelgavas pilsētas domes 2017.gada 23.novembra saistošajiem noteikumiem Nr.17-23 "Teritorijas izmantošanas un apbūves noteikumu un grafiskās daļas apstiprināšana"), turpmāk – Jelgavas pilsētas teritorijas plānojums, mainot funkcionālo zonējumu no publiskās apbūves un savrupmāju apbūves uz jauktu centra apbūvi.

Zemesgabala 5.līnijā 2, Jelgavā, īpašnieks ir SIA "Latbuinvest", reģistrācijas Nr.48503026877, kuras īpašuma tiesības nostiprinātas Jelgavas pilsētas zemesgrāmatas nodaļā Nr.4429.

Saskaņā ar Jelgavas pilsētas teritorijas plānojumu zemesgabala 5.līnijā 2, Jelgavā atļautā izmantošana ir publiskā apbūve, savrupmāju apbūve un satiksmes infrastruktūras apbūve. Uz minētā zemesgabala atrodas dzīvojamā māja un divas palīgēkas.

Pamatojoties uz Teritorijas attīstības plānošanas likuma 12.panta pirmo daļu, 24. un 25.pantu, Ministru kabineta 2014.gada 14.oktobra noteikumu Nr.628 „Noteikumi par pašvaldību teritorijas attīstības plānošanas dokumentiem” 3.4., 5.2.apakšodaļu un 132.punktu,

JELGAVAS PILSĒTAS DOME NOLEMJ:

- 1.Uzsākt lokālplānojuma izstrādi zemesgabalam 5.līnijā 2, Jelgavā (kadastra Nr.0900 021 0148), lai izdarītu grozījumus Jelgavas pilsētas teritorijas plānojumā.
- 2.Apstiprināt darba uzdevumu lokālplānojuma izstrādei zemesgabalam 5.līnijā 2, Jelgavā (kadastra Nr.0900 021 0148) (1.pielikums).
- 3.Par lokālplānojuma izstrādes vadītāju apstiprināt Jelgavas pilsētas pašvaldības administrācijas Attīstības un pilsētplānošanas pārvaldes vadītāju Gunitu Osīti.

4.Slēgt līgumu ar zemesgabala 5.līnijā 2, Jelgavā īpašnieku par lokālpilnojuma izstrādes finansēšanu (līguma projekts 2.pielikumā).

Domes priekšsēdētājs

(paraksts)

A.Rāviņš

NORAKSTS PAREIZS
Administratīvās pārvaldes
Pašvaldības izpilddirektors sekretāre
2018.gada 26.aprīlī



K.Simonova

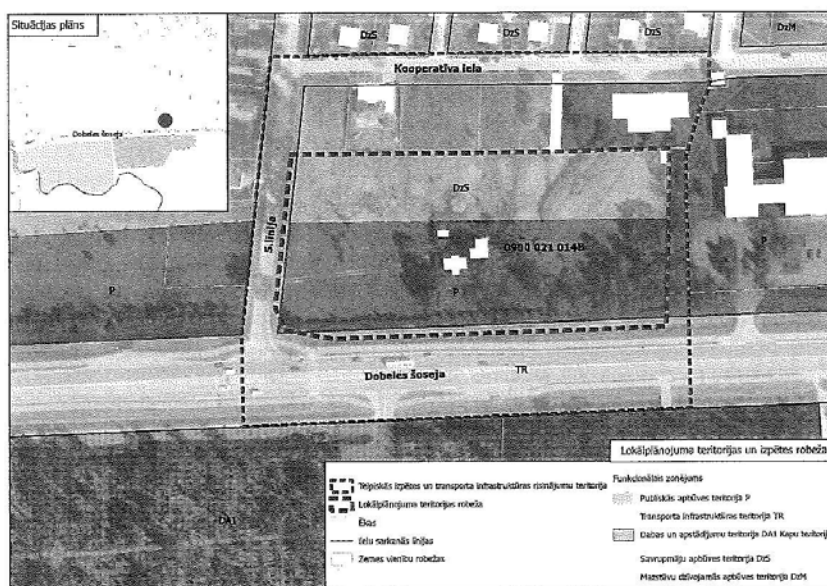
DARBA UZDEVUMS
LOKĀLPLĀNOJUMA IZSTRĀDEI ZEMESGABALAM
5.LĪNIJĀ 2, JELGAVĀ

1.Lokālplānojuma izstrādes pamatojums un mērķis:

Lokālplānojuma izstrādes pamatojumu nosaka Teritorijas attīstības plānošanas likuma 24.panta otrā daļa un Ministru kabineta 2014.gada 14.oktobra noteikumu Nr.628 „Noteikumi par pašvaldību teritorijas attīstības plānošanas dokumentiem” 33.punkts.
Lokālplānojuma izstrādes mērķis ir mainīt Jelgavas pilsētas teritorijas plānojumā noteikto funkcionālo zonējumu, izvērtēt un precizēt transporta infrastruktūras un inženiertīklu risinājumus, lai radītu priekšnoteikumus teritorijas ilgtspējīgai attīstībai un nodrošinātu pilnvērtīgas īpašuma izmantošanas iespējas uzņēmējdarbības attīstībai.

2. Lokālplānojuma teritorija:

2.1.Lokālplānojuma teritorija 16796 m² platībā ietver zemesgabalu Jelgavā, 5.līnijā 2.
2.2.Lokālplānojuma izpētes teritorija (~3,8 ha platībā) noteikta starp Dobeles šoseju, 5.līniju, Kooperatīva ielu.



3.Lokālplānojuma izstrādes uzdevumi:

3.1.Pamatot Jelgavas pilsētas teritorijas plānojuma funkcionālā zonējuma maiņu.
3.2.Izstrādāt lokālplānojuma teritorijas izmantošanas un apbūves noteikumus, detalizēti nosakot atļautās izmantošanas veidus un apbūvi raksturojošos parametrus – apbūves intensitāti, brīvās zaļās teritorijas rādītāju un apbūves augstumu.

- 3.3. Izstrādāt teritorijas perspektīvās attīstības priekšlikumu, nosakot perspektīvo apbūves un publiskās ārtelpas izvietojumu zemesgabalā.
- 3.4. Izvērtēt lokālplānojuma teritorijā plānotā izmantošanas veida ietekmi uz esošo dzīvojamo apbūvi no 5.līnijas 2 līdz Kooperatīva ielai.
- 3.5. Veikt plānotās apbūves īstenošanas rezultātā paredzamās transporta plūsmas un noslogojuma analīzi, izstrādāt perspektīvās transporta infrastruktūras risinājumus, nodrošinot teritorijas iekļaušanos kopējā pilsētas transporta un ielu tīklā.
- 3.6. Izvērtēt esošās un plānotās inženiertehniskās infrastruktūras nodrošinājuma atbilstību teritorijas perspektīvajai attīstībai un noteikt plānoto inženiertīklu optimālo izvietojumu.
- 3.7. Attēlot aprūtinātās teritorijas un objektus, kuriem aizsargjoslas nosaka saskaņā ar normatīvajiem aktiem par aprūtinātajām teritorijām.
- 3.8. Pirms redakcijas izstrādes uzsākšanas saņemt no LR Vides pārraudzības valsts biroja lēmumu par Stratēģiskā ietekmes uz vidi novērtējuma piemērošanas nepieciešamību lokālplānojuma teritorijā.

4. Institūcijas, kurām pieprasa nosacījumus lokālplānojuma izstrādei un atzinumus par izstrādātajām lokālplānojuma redakcijām:

- 4.1. JPPI "Pilsētsaimniecība";
- 4.2. Jelgavas reģionālā vides pārvalde;
- 4.3. AS "Gasos";
- 4.4. VAS „Latvijas Valsts ceļi”;
- 4.5. AS „Sadales tīkli”;
- 4.6. SIA „Jelgavas Ūdens”.

5. Prasības lokālplānojuma publiskajai apspriešanai:

- 5.1. Izstrādāto lokālplānojuma redakciju nodod publiskajai apspriešanai un institūciju atzinumu saņemšanai atbilstoši MK 2014.gada 14.oktobra noteikumu Nr.628 "Noteikumi par pašvaldību teritorijas attīstības plānošanas dokumentiem" 80., 81. un 82.punktiem.
- 5.2. Publiskās apspriešanas termiņš - četras nedēļas.
- 5.3. Paziņojumu par lokālplānojuma redakcijas publisko apspriešanu ievieto Pašvaldības tīmekļa vietnē www.jelgava.lv, publicē vietējā laikrakstā "Jelgavas Vēstnesis", ievieto Teritorijas attīstības plānošanas informācijas sistēmā (turpmāk – TAPIS) un nosūta nekustamo īpašumu īpašniekiem, kuru zemes īpašumi robežojas ar lokālplānojuma teritoriju.
- 5.4. Lokālplānojuma publiskās apspriešanas laikā organizē lokālplānojuma publiskās apspriešanas sanāksmi.
- 5.5. Pēc publiskās apspriešanas beigām izstrādes vadītājs organizē sanāksmi, kurā tiek izskatīti publiskās apspriešanas laikā saņemtie priekšlikumi un institūciju atzinumi. Par sanāksmes laiku paziņo ne vēlāk kā divas nedēļas pirms sanāksmes noteiktā datuma, ievietojot informāciju TAPIS un pašvaldības tīmekļa vietnē www.jelgava.lv.

6. Lokālplānojuma noformēšana:

- 6.1. Lokālplānojumam jābūt izstrādātam un noformētam datorizdrukā uz A4 formāta lapām. Ja nepieciešams, ilustrāciju un grafisko pielikumu lapas var būt A3 vai citā formātā, kas iesiets A4 formāta sējumā. Tam jābūt iesietam cietos vākos un visām lapām jābūt sanumurētām.
- 6.2. Lokālplānojuma redakcijas publiskajai apspriešanai nepieciešamā vizuālā informācija noformējama uz informatīvām planšetēm (izmērs ~A0), kur ietverts paziņojums par lokālplānojuma nodošanu publiskajai apspriešanai un būtiskākā grafiskā un teksta informācija.
- 6.3. Lokālplānojuma redakcijas materiālu izdruka jāiesniedz 2 (divos) eksemplāros.
- 6.4. projekts iesniedzams elektroniskā formā (CD):
 - 6.4.1. teksta daļa sagatavojama *.doc formātā;
 - 6.4.2. grafiskā daļa – digitālie vektoru dati iesniedzami *.pdf un *.dgn, *.dwg vai *.shp formātā.

6.5.Lokālpilnošuma un grafiskās daļas kartēs un plānos jānorāda lietotos (nosacītos) apzīmējumus.

6.6.Lokālpilnošuma atbilstību normatīvo aktu prasībām uz saskaņojumu lapas apliecina lokālpilnošuma izstrādātājs. Lokālpilnošumam jābūt noformētam atbilstoši Ministru kabineta 2010.gada 28.septembra noteikumiem Nr.916 „Dokumentu izstrādāšanas un noformēšanas kārtība”.

Attīstības un pilsētpilnošanas
pārvaldes vadītāja

Ozola 63005475



G.Osīte



NORAKSTS

Latvijas Republika

Jelgavas pilsētas dome

Lielā iela 11, Jelgava, LV 3001, tālrunis: 63005531, 63005538, fakss: 63029059

LĒMUMS

Jelgavā

27.09.2018.

Nr.12/8

**PAR LOKĀLPLĀNOJUMA ZEMESGABALAM 5.LĪNIJĀ 2, JELGAVĀ
REDAKCIJAS NODOŠANU PUBLISKAJAI APSPIEŠANAI UN ATZINUMU
SAŅEMŠANAI**
(ziņo I.Škutāne)

Atklāti balsojot: PAR – 14 (A.Eihvalds, S.Stoļarovs, L.Zīverts, G.Kurlovičs, A.Rublis, V.Ļevčenko, M.Buškevics, R.Vectirāne, D.Olte, A.Garančs, I.Bandeniece, J.Strods, R.Šlegelmilhs, A.Rāviņš), **PRET-** nav, **ATTURAS** – nav,

Saskaņā ar Jelgavas pilsētas domes 2018.gada 26.aprīļa lēmumu Nr.6/9 „Par lokālpilnošuma izstrādes uzsākšanu zemesgabalam 5.līnijā 2, Jelgavā, lai izdarītu grozījumus Jelgavas pilsētas teritorijas plānojumā, un darba uzdevuma apstiprināšanu” tika uzsākta lokālpilnošuma zemesgabalam 5.līnijā 2, Jelgavā ar kadastra apzīmējumu 0900 021 0148 izstrāde un apstiprināts darba uzdevums.

Pamatojoties uz Teritorijas attīstības plānošanas likuma 12.panta pirmo daļu un 24.pantu, Ministru kabineta 2014.gada 14.oktobra noteikumu Nr.628 „Noteikumi par pašvaldību teritorijas attīstības plānošanas dokumentiem” 82.punktu, un SIA “Latbuinvest” 2018.gada 12.septembra iesniegumu ar lūgumu izskatīt lokālpilnošuma zemesgabalam 5.līnijā 2, Jelgavā redakciju,

JELGAVAS PILSĒTAS DOME NOLEMJ:

1. Nodot lokālpilnošuma zemesgabalam 5.līnijā 2, Jelgavā (kadastra Nr. 0900 021 0148) redakciju (turpmāk – Lokālpilnošums) publiskajai apspriešanai un institūciju atzinumu saņemšanai.
2. Lokālpilnošuma izstrādes vadītājam Jelgavas pilsētas pašvaldības administrācijas Attīstības un pilsētplānošanas pārvaldes vadītājam G.Osītei organizēt publisko apspriešanu:
 - 2.1. nosakot publiskās apspriešanas termiņu - četras nedēļas, no 2018.gada 8.oktobra līdz 2018.gada 4.novembrim, un publiskās apspriešanas laikā organizēt publiskās apspriešanas sanāksmi;
 - 2.2. nodrošināt sabiedrībai iespēju iepazīties ar Lokālpilnošuma materiāliem pašvaldības tīmekļa vietnē www.jelgava.lv, portālā www.geolatvija.lv un izdrukas veidā Jelgavas pilsētas pašvaldības administrācijas Klientu apkalpošanas centrā, Lielajā ielā 11, Jelgavā, 131.kabinētā.

3. Paziņojumu par Lokālplānojuma publisko apspriešanu ievietot pašvaldības tīmekļa vietnē www.jelgava.lv, laikrakstā "Jelgavas Vēstnesis", Teritorijas attīstības plānošanas informācijas sistēmā un nosūtīt Lokālplānojuma darba uzdevumā minētajām institūcijām atzinumu sniegšanai.

Domes priekšsēdētājs

(paraksts)

A.Rāviņš

NORAKSTS PAREIZS
Administratīvās pārvaldes
Kancelejas vadītāja
2018.gada 27.septembrī

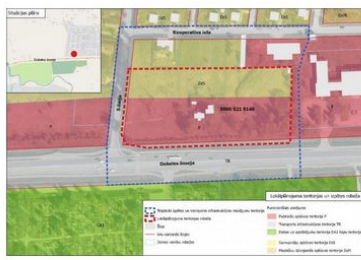


S.Ozoliņa

Paziņojums par lokālplānojuma izstrādes uzsākšanu zemesgabalam 5.līnijā 2, Jelgavā

10.05.2018.

Jelgavas pilsētas dome 2018.gada 26.aprīlī pieņēma lēmumu Nr.6/9 „Par lokālplānojuma izstrādes uzsākšanu zemesgabalam 5.līnijā 2, Jelgavā, lai izdarītu grozījumus Jelgavas pilsētas teritorijas plānojumā, un darba uzdevuma apstiprināšanu”. Lokālplānojuma izstrādes vadītāja – Attīstības un pilsētplānošanas pārvaldes vadītāja Gunta Osīte, tālr.63005569.



Priekšlikumus un ieteikumus par lokālplānojumu var iesniegt rakstiski Jelgavas pilsētas pašvaldības administrācijas Klientu apkalpošanas centrā Lielā ielā 11, Jelgava, LV-3001, 131.kab., vai elektroniski, sūtot uz e-pastu dome@dome.jelgava.lv.

Ar lēmumu un lokālplānojuma izstrādes darba uzdevumu, kā arī turpmāko lokālplānojuma izstrādes dokumentāciju iespējams iepazīties Latvijas ģeotelpiskās informācijas portālā geotlvija.lv sadaļā "Teritorijas attīstības plānošana".

Lokālplānojuma teritorija 16796 m2 platībā ietver zemesgabalu Jelgavā, 5.līnijā 2. Lokālplānojuma izpētes teritorija (~3,8 ha platībā) noteikta starp Dobeles šoseju, 5.līniju, Kooperatīva ielu.



Ziņas
Ziņu arhīvs
jelgavasvestnesis.lv

Kalendārs

- 13. Sept. Jelgavas pilsētas 48. skolu bērnu spartakiāde futbolā
- 14. Sept. Pasākumu cikls "No Brīvības līdz brīvībai"
- 14. Sept. Eiropas kultūras mantojuma dienas Jelgavā "3. atmodai Jelgavā 30"
- 15. Sept. JJK regāte "Rudens vējš" junioriem

VISI PASĀKUMI >

Twitter

Tweets by @jelgavalv

Jelgava Pilsētas Dome
Andrija Ivančuks
Sestdien, 5. septembrī, Jelgavā 4. reizi notiek arvien gadam īpaši interesants pasākums - koncerts ar 22 grupām, kas spēlēs klasiskās mūzikas repertuāru. Katrām ir īpašs mērķis, kas ir veicināt un veidot mūzikas vērtību bērniem un jauniešiem.



Lokālplānojuma projekta zemesgabalam 5.līnijā 2, Jelgavā publiskā apspriešana

04.10.2018.

Saskaņā ar Jelgavas pilsētas domes 2018.gada 27.septembra lēmumu Nr.12/8 tiek nodots publiskajai apspriešanai un atzinumu saņemšanai lokālplānojuma projekts zemesgabalam 5.līnijā 2, Jelgavā.



Publiskā apspriešana termiņā notiek no 08.10.2018.–04.11.2018.

Publiskās apspriešanas sanāksme notiks 15.10.2018. plkst.18.00 Jelgavas pilsētas domes telpās Lielajā ielā 11, Jelgavā konferenču zālē, un sanāksme par publiskās apspriešanas laikā saņemtajiem priekšlikumiem un ieteikumiem institūciju atzinumiem notiks 08.11.2017. plkst.18.00 Jelgavas pilsētas domes telpās Lielajā ielā 11, Jelgavā konferenču zālē.

Publiskās apspriešanas laikā ar lokālplānojuma materiāliem var iepazīties Jelgavas pilsētas pašvaldības mājaslapā, portālā www.geotlvija.lv, kā arī Jelgavas pilsētas pašvaldības administrācijas Klientu apkalpošanas centrā Lielā ielā 11, Jelgava, 131.kab. pirmdienās no 8.00-19.00, otrdienās, trešdienās, ceturtdienās no 8.00-17.00, piektdienās no 8.00-14.00.

Atsauksmes un priekšlikumus par lokālplānojuma projektu var iesniegt rakstiski Jelgavas pilsētas pašvaldības administrācijas Klientu apkalpošanas centrā Lielā ielā 11, Jelgava, LV-3001, 131.kab., vai elektroniski, sūtot uz e-pastu dome@dome.jelgava.lv.

Informācija sagatavota Jelgavas pilsētas pašvaldības Attīstības un pilsētplānošanas pārvaldē

Ziņas

- Izglītība
- Pašvaldība
- Pilsēta
- Sabiedrība
- Sociālais atbilsts
- Sports
- Uzņēmējdarbība

Ziņu arhīvs
jelgavasvestnesis.lv

Twitter

Tweets by @jelgavalv

Jelgava Pilsētas Dome
Pilsētas domes sēdē 2018. gada 27. septembrī pieņemts lēmums par lokālplānojuma projekta zemesgabalam 5.līnijā 2, Jelgavā publiskā apspriešana termiņā no 08.10.2018. līdz 04.11.2018. gada 15. oktobrī plkst. 18.00 Jelgavas pilsētas domes telpās Lielajā ielā 11, Jelgavā konferenču zālē, un 08. novembrī plkst. 18.00 Jelgavas pilsētas domes telpās Lielajā ielā 11, Jelgavā konferenču zālē.

Facebook

Jelgavas pilsēta

Mainīts torņa un muzeju darba laiks; pils muzejs – slēgts

■ Rīta Gaidamoviča

No oktobra mainīts darba laiks Jelgavas Svētās Trīsvienības baznīcas tornim, Gederta Eliasa Jelgavas Vēstures un mākslas muzejam, Adolfa Alunāna memoriālajam muzejam un Latvijas Dzelzceļa vēstures muzeja Jelgavas ekspozīcijai. Bet Jelgavas pils muzejs uz laiku ir slēgts.

Jelgavas reģionālā Tūrisma centra pārstāve Sandra Grigorjeva informē, ka līdz 30. aprīlim torņa skatu laukums, Izstāžu zāle un Tūrisma informācijas centrs pirmdienās strādās no pulksten 10 līdz 18, otrdienās, trešdienās, ceturtdienās – no pulksten 10 līdz 21, piektdienās un sestdienās – no pulksten 11 līdz 18. Torņa vēstures ekspozīcijas pirmdienās ir slēgtas, otrdienās, trešdienās, ceturtdienās un piektdienās atvērta no pulksten 10 līdz 18, bet svētdienās – no pulksten 11 līdz 18. Ģ.Eliasa Jelgavas Vēstures un mākslas muzejs līdz 30. aprīlim

pirmdienās ir slēgts, bet no otrdienas līdz svētdienai apmeklētājus gaida no pulksten 10 līdz 17. Arī A.Alunāna memoriālais muzejs pirmdienās ir slēgts, bet no otrdienas līdz svētdienai atvērta no pulksten 10 līdz 17, pusdienas pārtraukums – no pulksten 13 līdz 14.

Latvijas Dzelzceļa vēstures muzeja Jelgavas ekspozīcija no 1. oktobra līdz 30. aprīlim svētdienās, pirmdienās un otrdienās ir slēgta, bet trešdienās strādā no pulksten 10 līdz 17, ceturtdienās – no pulksten 11 līdz 19, piektdienās un sestdienās – no pulksten 10 līdz 17.

Savukārt Jelgavas pils muzejs no 1. oktobra ir slēgts gaidāmo remontdarbu dēļ – pašlaik tur norit sagatavošanās darbi. Pils muzeja vadītāja Ginta Līnīte norāda, ka šobrīd nav zināms, cik ilgi muzejs būs slēgts: «Taču tūristiem un citiem interesentiem ir iespēja apmeklēt Jelgavas pili un aplūkot izstādes aulā foajē. Līdz 5. oktobrim tur apskatāma Ulda Zūtera ainavu izstāde, bet pēc tās tiks eksponēti fotomākslinieka Jura Zeberga darbi.» Viņa piebilst, ka līdz 31. oktobrim katru dienu no pulksten 9 līdz 17 var apmeklēt arī Kurzemes hercogu kapenes, bet no 1. novembra arī tās būs slēgtas.



Jelgavas pilsētas dome informē

Saskaņā ar Jelgavas pilsētas domes 2018. gada 27. septembra lēmumu Nr.12/8 īstā nodots publiskajai apspriešanai un atzinumu saņemšanai lokālplānojuma projekta zemesgabalam 5. līnijā 2. Jelgavā. Publiskās apspriešanas termiņš noteikts no 08.10.2018. līdz 04.11.2018. Publiskās apspriešanas sanāksme notiks 15.10.2018. plkst.18 Jelgavas pilsētas domes telpās Lielajā ielā 11. Jelgavā. Konferenču zālē un sanāksme par publiskās apspriešanas laikā saņemtajiem priekšlikumiem un iestāžu atzinumiem notiks 05.11.2018. plkst.18 Jelgavas pilsētas domes telpās Lielajā ielā 11. Jelgavā. Konferenču zālē. Publiskās apspriešanas laikā ar lokālplānojuma materiāliem var iepazīties Jelgavas pilsētas pašvaldības mājaslapā www.jelgava.lv, tautsaimniecības attīstības plānošanas informācijas sistēmā (TAPIS), kā arī Jelgavas pilsētas pašvaldības administrācijas Klientu apkalpošanas centrā Lielajā ielā 11, Jelgavā, 131. kabinetā, pirmdienās no plkst.8 līdz 19, otrdienās, trešdienās, ceturtdienās no plkst.8 līdz 17, piektdienās no plkst.8 līdz 14. Atsauksmes un priekšlikumus par lokālplānojuma projektu var iesniegt rakstiski Jelgavas pilsētas pašvaldības administrācijas Klientu apkalpošanas centrā Lielajā ielā 11, Jelgavā, LV-3001, 131. kabinetā, vai elektroniski pa e-pastu dome@doma.jelgava.lv.

Zelts Eiropas modes tehnoloģiju konkursā



■ Anastasija Miteniece

No 26. līdz 28. septembrim Ungārijas galvaspilsētā Budapeštā notika Eiropas lielākais jauno profesionāļu meistarības konkurss «EuroSkills 2018». Modes tehnoloģiju kategorijā augstāko novērtējumu un zelta medaļu saņēma Latvijas jēlgavniece Elīna Skrindževska, kura Jelgavas Amatu vidusskolā apguvusi konstruētājas modelētājas profesiju.

Latviju jauno profesionāļu meistarības konkursā pārstāvēja 12 dalībnieki, kuri sacentās desmit dažādās kategorijās. Modes tehnoloģiju prasmju konkursā startēja divas jauniešas – jēlgavniece E.Skrindževska, kura pērn augustus rezultātus guva pasaules

vot lietusmēteli, un triju kaudžu tērdienu līkai jeb 1D tērdienu dalībniecēm bija jāizstrādā griezes darbs, sīkot ar tehniskā darba izvērtēšanas datorprogrammu un beidzot ar šūšanu un darba prezentāciju potenciālajiem pierādītājiem. L.Kreivina šajā procesā bija atbildīga par dizaina izstrādi, savukārt E.Skrindževska – par izgatavošanas tehnoloģiju. «Konkurss meitenēm bija dažādi izaicinājumi. Piemēram, tikai šai pirmā konkursa sākumā vajadzēja uzmināt, ar kādu audzini izstrādāt. Velik viņām pasmirdza melnā kaste ar materiāliem, no kuriem mētelim jāizveido rota, bet noslēgumā bija jāsaģatavo prezentācija angļu valodā, neizmantojot internetu un citus palīg līdzekļus.» stāsta konkursa «EuroSkills 2018» Latvijas komandas eksperte Dana Beļaka, papildinot, ka konkurence bija sīva – modes prasmju kategorijā piedalījās 12 komandas no dažādām valstīm.

«Šis konkurss man bija revanšs pēc pagājušā gada pasaules mēro-

menā, jo esmu vienpate – pierādīst strādāt vienatnē un uzticēties tikai saviem spēkiem –, taču nu mana viedoklis pilnībā mainījies, jo kolēģe Laura bija izēlis palīgs.» saka E.Skrindževska, papildinot, ka, patērējot pirmā gada pieredzi, viņa darba process praktiski nesatrucais un visu paveica pat labāk, nekā trenējoties mājās. «To, kas esmu uz pieredzi, sapratām, šajā sezonā pirmos komplimentus saņēmām. Polijas komandas pārstāve ozāca vēlmi iegādāties mūsu mēteli» stāsta Elīna, papildinot, ka, neraugoties uz augsto rezultātu, vēl ir kur augt. «Katrā konkursā pārliecinās, ka šīšana ir mans sirds darbs, tāpēc nākotnē plānoju atvērt savu darbnīcu, specializējoties uz individualiem apģērba pasūtījumiem.» atzist jēlgavniece.

Konkursā Elīna un Laura bija vienīgās no Latvijas komandas, kuras saņēma arī prestižo apbalvojumu «Best of nation».

Kopumā Latvijas komanda

Isi

■ SIA «Jelgava (JAP) nosauk vadītājus aug Voronovs un



formē, ka L.Zāliņ vadītāja pilsēta D.Voronovs – ne pārvaļdījumos nomenklāru ievētu autobusa un balvu pateikt patbildīgi paveikt

■ 28. septem Minsku un Viļņi Ukrainas starpī vikēns, kas pie dien vikēns pirms vas dzelzceļa stā maršruts tapis, nas, Baltkrievijas dzelzceļa uzņēmējiem tas kursā Ukrainas dzelzceļu pārvaļdījumu Krasnotans nor vikēns papildījū procent – 178 t rādītājs: «Pirmaj brauca no Kļeva 30 pasažieru piev biļetes jaunajā r Līepjas stacijas biļešu kasēs. Je biļetes gan net

■ Pasta sālī skulptūras, ku 23. septembrā bra pirmajā parku kopu cilvēku – tas nekā pērn,» des «Kultūri projektu ve Pirvics. Div 27.5 tūkst 5588, jūlijā septembra

Lūdz at Jelgavas pī lūdz atsai Jākobsona jūlijā, dek

4. Institūciju nosacījumu apkopojums

Lokālplānojuma izstrādei zemesgabalam 5.līnija 2, Jelgavā (kadastra nr.09000210148)

Nr. p.k.	Institūcija/ datums; Nr.	Nosacījums	Komentāri
1.	<p>JPII “Pilsētsaimniecība” 28.05.2018 Nr. PIL/5-6/18/78</p>	<p>1. Ielas un ceļi.</p> <p>1.1. Paredzot komunikāciju izbūvi sarkano līniju robežās, ievērtēt ielas seguma atjaunošanas darbu apjomus, lai nepasliktinātu ielas segumu. Būvprojektā uzrādīt komunikāciju bedres trases aizbēršanas šķērsriezumu, norādot būvbedres trases aizpildījumu, biežumu un materiālu, kā arī uzrādīt ielas seguma atjaunošanas plānu ar augstuma atzīmēm, piesaistēm un attālumiem. Esošā seguma atjaunošanai ņemt vērā ielas platumu, būvdarbu zonu, būvtehnikas un būvmateriālu pievešanu.</p> <p>1.2. Projektējot būvbedres trasi, ņemt vērā sekojošas atjaunošanas konstrukcijas (saskaņā ar Jelgavas pilsētas saistošajiem noteikumiem un grafiskās daļas apstiprināšana”):</p> <p>1.2.1. Asfalta seguma ielās - 5.līnija posmā no Dobeles šosejas līdz Riekstu ceļam (C1 brauktuves konstrukcijas tips):</p> <p>1.2.1.1. Asfaltbetons AC11 surf AADTj, pievestā >1500, h=4cm;</p> <p>1.2.1.2. Asfaltbetons AC22 base/bin AADTj, smagie<500, h=6cm;</p> <p>1.2.1.3. Nesaisītu minerālmateriālu pamata nesošā kārtā, h=30cm, N-II klase;</p> <p>1.2.1.4. Salturīgā kārtā h=46cm, kf>1m/24h;</p> <p>1.2.1.5. Uzbērums vai esoša grunts.</p> <p>1.3. Būvprojektā paredzēt “beztranšejas” tehnoloģiju, šķērsojot ar inženierkomunikācijām Dobeles šoseju</p> <p>1.4. Inženiertīklu trases virszemes elementus (sistēmas noslēgšanai nepieciešamās kapes u.tml.)un aku vākus asfalta segumu vietās paredzēt vienā līmenī ar brauktuvi.</p> <p>1.5. Ja inženierkomunikāciju izbūve ir paredzēta gar koku aizsardzības zonu, saglabājamo koku stumbri jāiežogo ar vismaz 2m augstiem un 25mm bieziem dēļu vairogiem, lai būvniecības laikā kokiem netiktu traumēta miza.</p> <p>1.6. Projektējot auto stāvlaukumu, jāparedz automašīnu stāvvietas, lai nodrošinātu automašīnu manevru zonas, iebraukšanai un izbraukšanai no stāvvietas, saskaņā ar Latvijas valsts standartiem (turpmāk LVS).</p> <p>1.7. Stāvvietu skaita aprēķinu uzrādīt satiksmes organizācijas projekta lapā.</p> <p>1.8. Nodrošināt vides pieejamību cilvēkiem ar īpašām vajadzībām.</p> <p>1.9. Pielietotajiem materiāliem un to izbūves tehnoloģijai jāatbilst “Ceļu specifikācijas 2017”.</p> <p>2. Satiksmes organizācija</p> <p>2.1. Izstrādāt projektā:</p> <p>2.1.1. Satiksmes organizācijas plānu un tajā uzrādīt visus Ceļu satiksmes organizēšanas tehniskos līdzekļus (turpmāk CSOTL), tai skaitā horizontālos apzīmējumus. CSOTL, kas uzstādāmi saskaņā ar būvprojektu, uzstāda, uztur un atjauno objekta īpašnieks;</p>	<p>Nosacījumi ievērtēti lokālplānojuma risinājumos Nosacījumi ievērojami būvprojekta izstrādes stadijā</p>

- 2.1.2. Satiksmes organizācijas plānu iesniegt izskatīšanai Jelgavas pilsētas domes Satiksmes kustības drošības komisijā. Sēdes notiek katra mēneša otrajā trešdienā. Iesniegums jāiesniedz ne vēlāk, kā līdz katra mēneša pirmajai ceturtdienai;
- 2.1.3. Darbu veikšanas projektu un tajā iekļaut objekta būvniecības tehnikas un smagā transporta kustības, materiālu transportēšanas maršrutus pilsētas teritorijā, paredzēt pasākumus ielu segumu uzturēšanai būvniecības procesa laikā.
- 2.2. Būvniecības procesa laikā pirms rakšanas darbu atļaujas saņemšanas JPPI "Pilsētsaimniecība" izstrādāt un saskaņot darba vietas aprīkojuma shēmu un saņemt lēmumu par satiksmes ierobežošanu vai aizliegšanu būvniecības procesa laikā.
- 2.3. Paredzēt drošu satiksmes dalībnieku pārvietošanos gar būvdarbu zonu būvdarbu laikā.
- 3. Hidrotehniskās būves (lietus ūdens kanalizācija)**
- 3.1. Projektēšanas gaitā ņemt vērā, ka objekts atrodas Jelgavas pilsētas teritorijā, kur plūdu līmeņa atzīmes no +2,75m LAS-2000.5, atbilst aptuveni 25% kļūdu varbūtībai ar applūšanas iespējām ik pa 4gadiem, no +3,25m LAS -2000.5, atbilst aptuveni 10% kļūdu varbūtībai ar applūšanas iespējām ik pa 10 gadiem, no +3,65m LAS -2000.5, atbilst aptuveni 5% kļūdu varbūtībai ar applūšanas iespējām ik pa 20 gadiem un no +4,25m LAS -2000.5, atbilst aptuveni 1% kļūdu varbūtībai ar applūšanas iespējām ik pa 100 gadiem.
- 3.2. Gar Dobeles šoseju un 5.līniju atrodas grāvji, kuri jā saglabā un jā uztur kārtībā. Paredzēt īpašuma robežās esošo grāvju attīrīšanu no krūmiem un sanesumiem grāvja gultnē. Grāvja garenkritumu 5.līnijā saglabāt virzienā no Kooperatīva ielas uz Dobeles šosejas pusi un Dobeles šosejā – no 4.līnijas uz 5.līnijas pusi.
- 3.3. Bojāta grāvja profila un šķērsriezuma vietās grāvja gultnei jābūt līdzenai, bez iesēdumiem un jā nodrošina ūdens novadīšana, grāvja nogāzēm ir jābūt noplanētām un apsētām ar zāli, tās nedrīkst būt stāvākas par 1:1,5, bet stāvākas nogāzes jāparedz nostiprināt.
- 3.4. Minētās teritorijas virsūdeņu un gruntsūdeņu novadīšanu risināt projektēšanas gaitā, nodrošinot no objekta noplūstošo lietus ūdeņu kvalitatīvu uztveršanu un novadīšanu. Risinājumam jābūt tādām, lai neappludinātu blakus esošos zemes gabalus. Izlaides tekņu atzīmes grāvī risināt projektēšanas gaitā.
- 3.5. Plānojot autostāvlaukumu vairāk par 30 mašīnām, paredzēt lokālās lietus ūdens kanalizācijas attīrīšanas iekārtas, kuras veiktu smiltis un citu smagāko frakciju, un naftas produktu atdalīšanu. Attīrīšanas iekārtu izvadu iespējams pieslēgt pie Dobeles šosejas esošā grāvja. Izplūdi grāvī nostiprināt, nodrošinot pret virsūdeņu izskalojumiem.
- 3.6. Attīrīšanas iekārtas paredzēt ar CE marķējumu/sertifikātu bez apvadlīnijas("by-pass"), lai nepieļautu piesārņojuma ieplūdi pilsētas vaļējā lietus kanalizācijas sistēmā. Atbilstoši Latvijas un Eiropas Savienības standartam LVS EN858, var paredzēt II klases iekārtas vai ar augstāku attīrīšanas pakāpi.
- 3.7. Šķērsojot grāvi no 5.līnijas puses ar iebrauktuvi, paredzēt caurteku. Caurtekas tekņu atzīmes un iekšējo diametru (ne mazāks par DN300) un garumu aprēķināt projektēšanas gaitā, ņemot vērā Dobeles šosejas esošā grāvja gultnes atzīmes un segtā lietus kanalizācijas tīkla tekņu atzīmes. Būvprojektā uzrādīt projektētās caurtekas šķērsprofilu, garenprofilu un griezumus. Grāvju malas

		<p>pie iebrauktuves caurteku galiem un iebrauktuves caurteku galus nostiprināt, nodrošinot pret virsūdeņu izskalojumiem.</p> <p>3.8. Grāvju šķērsojuma vietās, komunikāciju projektēt vismaz 50cm zem esošās grāvja gultnes atzīmes, esošās grāvja gultnes atzīmi izvērtēt pēc tuvāk esošo caurteku tekņu atzīmēm.</p> <p>3.9. Pēc būvdarbu pabeigšanas veikt caurteku skalošanu vietās, kur izveidojies grunts vai smilts saskalojums no bojāta grāvja profila vai būvdarbu tehnoloģijas.</p> <p>3.10. Vietās, kur paredzēts šķērsot segto lietus kanalizācijas sistēmu (arī caurtekas), projektā ir jāparedz cauruļvadu aizsardzības pasākumi. Ja būvdarbu laikā, lietus kanalizācijas cauruļvads tiek daļēji vai pilnīgi atsegts un tiek konstatēts bojājums, paredzēt darbu apjomus konstatēto bojājumu novēršanai. Pie cauruļvadu atrakšanas un pirms aizbēršanas ir jāpieaicina JPPI "Pilsētsaimniecība" atbildīgais pārstāvis.</p> <p>3.11. Būvprojektā uzrādīt šķērsprofilus un garenprofilus, kur komunikācija šķērso citas komunikācijas (arī grāvju caurtekas).</p> <p>3.12. Nepieciešams izstrādāt LKT projekta sadaļu, paredzot lietus ūdens aprēķinus atbilstoši LBN 223-15 "Kanalizācijas būves".</p> <p>3.13. Gruntsūdeņu pazemināšanas tehnoloģija un atsūkņētā ūdens izlaides vieta jāsaskaņo ar JPPI "Pilsētsaimniecība".</p> <p>4. Vispārīgie noteikumi</p> <p>4.1. Būvprojekta risinājumam jāatbilst LBN 223-15 "Kanalizācijas būves", LR MK noteikumiem Nr. 500 "Vispārīgie būvnoteikumi", LR MK noteikumiem Nr. 253 "Atsevišķu inženierbūvju būvnoteikumi", LR MK noteikumiem Nr. 574 "Noteikumi par Latvijas būvnormatīvu LBN 008-14 "Inženiertīklu izvietojums"", Jelgavas pilsētas pašvaldības saistošajiem noteikumiem Nr. 17-23 "teritorijas izmantošanas un apbūves noteikumu un grafiskās daļas apstiprināšana", Jelgavas pilsētas teritorijas labiekārtošanas uzturēšanas un aizsardzības prasībām, LVS 190-3:2012 "Ceļa vienlīmeņa mezgli", LVS 85 "Ceļa apzīmējumi" un citu LR spēkā esošie projektēšanas normatīvie dokumenti.</p> <p>4.2. Izstrādāto būvprojektu minimālās sastāvā un būvprojektu saskaņot ar JPPI "Pilsētsaimniecība", kā arī būvprojekta izmaiņas, ja tādas nepieciešams veikt. Saskaņoto būvprojekta ģenerāļplāna lapas izdruku un visu būvprojektu elektroniski uz CD datu nesēja iesniegt JPPI "Pilsētsaimniecība".</p> <p>4.3. Pēc būvdarbu izpildes iesniegt izpilduzmērījumus elektroniski "dwg" vai "dgn" failu formātā, kur jāuzrāda šķērsojumu vietās izbūvēto komunikāciju atzīmes, grāvju gultnes un atjaunoto segumu zonas uzņēmējums.</p> <p>4.4. Saņemt rakstisku atzinumu par tehnisko noteikumu izpildi.</p> <p>4.5. Tehniskie noteikumi ir neatņemama būvprojekta sastāvdaļa un tie derīgi divus gadus no izsniegšanas datuma.</p>	
2..	Valsts vides dienests Jelgavas Reģionālā Vides Pārvalde	Pamatojoties uz Ministru kabineta 2014. gada 14.oktobra Ministru kabineta noteikumiem Nr.628 „Noteikumi par pašvaldību teritorijas attīstības plānošanas dokumentiem” Pārvalde lokālplānojuma	Nosacījumi ievēroti lokālplānojuma risinājumos

	29.05.2018 Nr. 3.5.-08/916	<p><i>izstrādāšanai augstākminētajai teritorijai izvirza sekojošus nosacījumus:</i></p> <ol style="list-style-type: none"> <i>1. Lokālplānojums izstrādājams, ievērojot Ministru kabineta 2013. gada 30.aprīļa noteikumus Nr.240 „Vispārīgie teritorijas plānošanas, izmantošanas un apbūves noteikumi” un augstākminēto noteikumu prasības;</i> <i>2. Izstrādājot iespējamās apbūves izvietojumu paredzēt ēku pieslēgumu vienotai ūdensapgādes un sadzīves kanalizācijas sistēmai.</i> <p><i>Ņemot vērā, ka lokālplānojumu plānots izstrādāt, lai mainītu teritorijas funkcionālo zonējumu, Pārvaldes ieskatā, ja lokālplānojuma teritorijā nav plānots attīstīt likuma “Par ietekmes uz vidi novērtējumu” 1.un 2. pielikumos noteiktās darbības teritorijai 5.līnijā 2, Jelgavā, nav nepieciešams veikt stratēģiskā ietekmes uz vidi novērtējuma procedūru.</i></p>	
3.	AS “GASO” 07.06.2018. Nr. 15.1-2/1757	<p><i>Izstrādājot detālplānojumu, nepieciešams:</i></p> <ol style="list-style-type: none"> <i>1) paredzēt perspektīvā sadales gāzesvada ar spiedienu līdz 0.4 MPa novietni projektējamo ielu sarkanajās līnijās vai inženierkomunikāciju koridoros atbilstoši Latvijas standartu (LVS), Aizsargjoslu likuma, Latvijas būvnormatīva LBN 008-14 „Inženiertīklu izvietojums” un citu spēkā esošo normatīvo dokumentu prasībām;</i> <i>2) paredzēt iespējas gāzes pievadu ar spiedienu līdz 0.4 MPa izbūvei katram patērētājam atsevišķi;</i> <i>3) izstrādāto detālplānojumu saskaņot ar Sabiedrības Gāzapgādes attīstības departamenta Perspektīvās attīstības daļu;</i> <i>4) lokālplānojuma grafisko daļu (zemesgabala sadalījums, inženiertehnisko komunikāciju izvietojuma shēma) digitālā veidā (*.dwg formātā) iesniegt Gaso Gāzapgādes attīstības departamenta Perspektīvās attīstības daļā atzinuma saņemšanai;</i> <i>5) tehniskos noteikumus konkrētā objekta gāzes apgādei patērētājam pieprasīt Gaso Gāzapgādes attīstības departamenta Klientu piesaistes daļā, pēc detālplānojuma saskaņošanas pašvaldībā.</i> 	Nosacījumi ievēroti lokālplānojuma risinājumos
4.	VAS “Latvijas Valsts ceļi” 11.06.2018 4.3.3/6713	<p><i>Tehniskās prasības un sevišķie noteikumi:</i></p> <ol style="list-style-type: none"> <i>1. Lokālplānojuma projektu izstrādāt, ievērtējot 2006. gada 14. septembra likumu „Zemes ierīcības likums”, Latvijas Republikas 1997. gada 5. februāra likumu „Aizsargjoslu likums”, Ministru kabineta 2014. gada 14. oktobra noteikumus Nr. 628 „Noteikumi par pašvaldību teritorijas attīstības plānošanas dokumentiem”, Ministru kabineta 2010. gada 13. aprīļa noteikumus Nr. 240 „Vispārīgie teritorijas plānošanas, izmantošanas un apbūves noteikumi”, Jelgavas pilsētas teritorijas plānojumu, spēkā esošo ceļu projektēšanas noteikumus (LVS 190 grupas standartus), kā arī citu spēkā esošus normatīvos dokumentus un noteikumus.</i> <i>2. Ievērtēt piegulošo ielu nodalījuma joslas un apbūves līnijas.</i> <i>3. Paredzēt īpašumu piekļūšanas iespējas respektējot piegulošo</i> 	Nosacījumi ievēroti lokālplānojuma risinājumos

		<p><i>ielu un krustojumu satiksmes organizāciju, to parametrus un aprīkojumu, nodrošināt piekļūšanas iespējas blakus esošajiem īpašumiem.</i></p> <p>4. <i>Autostāvvietas objektu vajadzībām paredzēt ārpus ielu sarkanajām līnijām.</i></p> <p>5. <i>Nodrošināt virszemes ūdens atvadi un neapgrūtināt virsmas ūdens atvadi no esošajām brauktuvēm.</i></p> <p>6. <i>Saņemt VAS „Latvijas Valsts ceļi” Jelgavas nodaļā Savienības ielā 2, Jelgavā LV 3001 pirmdienās no 9.00- 12.00 un ceturtdienās no 13.00 līdz 16. 00; tālr. 63020467 atzinumu par izstrādātā lokālpilānojuma redakciju un grafiskās daļas vienu eksemplāru papīra formātā sagatavot iesniegšanai LVC Jelgavas nodaļā.</i></p> <p><i>Nosacījumi derīgi divus gadus no izdošanas brīža. Ja divu gadu laikā no nosacījumu izdošanas brīža netiek saņemts pozitīvs atzinums no VAS „Latvijas Valsts ceļi”, nosacījumi zaudē spēku.</i></p>	
5.	A/S "Sadales tīkls" 25.05.2018 Nr. 30AT30-05/280	<p><i>1. Plānojumā jāattēlo esošie un plānotie elektroapgādes objekti ((6-20) 0,4 kV apakšstacijas, 0,23kV līdz 20 KV elektropārvades līnijas u.c. objekti), inženierkomunikāciju koridorus, kā arī atbilstošās aizsargjoslas, ja iespējams attēlot noteiktajā kartes mērogā (pielikumā obligāti jāpievieno grafisko attēlu (pdf, dwg, dgn u.c.) ar esošajiem un plānotajiem elektroapgādes objektiem noteiktā kartes mērogā).</i></p> <p><i>1.1. Izstrādājot plānojumu, ņemt vērā, ka investīciju objekta IO-93220 “TP-1602” 4.līnija” z-9-1 rekonstrukcija, Jelgava, Jelgavas nov.” ietvaros, esošā 0,4 kV gaisvadu līnija TP- 1825 z-3 no balsta nr. 3 līdz balstam nr. 7 tiks demontēta.</i></p> <p><i>2. Plānojumā norādīt, ka elektroapgādes projektēšana un būvniecība ir īpaša būvniecība, kura jāveic saskaņā ar MK noteikumiem Nr.573 “Elektroenerģijas ražošanas, pārvades un sadales būvju noteikumi”.</i></p> <p><i>3. Plānojuma teritorijā plānoto inženierkomunikāciju izvietojumam jāatbilst LBN 008-14 “Inženiertīklu izvietojums”. Pie esošajiem un plānotajiem energoapgādes objektiem jānodrošina ērta piekļūšana AS “Sadales tīkls” personālam, autotransportam u.c. tehnikai.</i></p> <p><i>4. Plānojumos norādīt noteiktās aizsargjoslas gar elektriskajiem tīkliem, ko nosaka Aizsargjoslu likuma 16.pantā.</i></p> <p><i>5. Izstrādājot plānojumu, iekļaut prasības par aprobežojumiem, kas noteikti saskaņā ar Aizsargjoslu likumu (īpaši 35. un 45.panta prasībām).</i></p> <p><i>6. Plānojumā ietvert prasības par elektrotīklu ekspluatācijas drošību, kā arī prasības vides un cilvēku aizsardzībai, ko nosaka MK noteikumi Nr.982 “Enerģētikas infrastruktūras objektu aizsargjoslu noteikšanas metodika” -3. un 8.-11. punkts.</i></p> <p><i>7.. Elektroenerģijas lietotāju elektroapgādes kārtību, elektroenerģijas tirgotāja un elektroenerģijas sistēmas operatora un lietotāja tiesības un pienākumus elektroenerģijas piegādē un lietošanā nosaka MK noteikumi Nr.50 “Elektroenerģijas tirdzniecības un lietošanas noteikumi”.</i></p>	Nosacījumi ievēroti lokālpilānojuma risinājumos

		<p>8.. Jaunu elektroietaišu pieslēgšana un atļautās slodzes palielināšana AS “Sadales tīkls” notiek saskaņā ar Sabiedrisko pakalpojumu regulēšanas komisijas padomes lēmumu “Sistēmas pieslēguma noteikumiem elektroenerģijas sistēmas dalībniekiem”.</p> <p>9. Plānojuma paskaidrojošā daļā jāiekļauj informācija, ko nosaka Enerģētikas likuma 19., 191., 23.un 24. pants.</p> <p>10.. Veicot jebkādus darbus/darbības aizsargjoslās, kuru dēļ nepieciešams objektu aizsargāt, darbi jāveic pēc saskaņošanas ar attiecīgā objekta īpašnieku.</p> <p>11.. Plānojuma grafiskās daļas mērogi: Lokālplānojumiem izmanto Latvijas ģeodēziskajā koordinātu sistēmā LKS 92-TM izstrādātu topogrāfisko karti (ne vecāku par pieciem gadiem ar mēroga noteiktību 1:2000 līdz 1:10000.</p> <p>12. Pirms plānojuma iesniegšanas publiskajai apspriešanai un tā augšuplādes TAPIS sistēmā, plānojumu ar elektroapgādes tehnisko risinājumu jāiesniedz saskaņošanai AS “Sadales tīkls” Tīkla pārvaldības funkcijas Dienvidu tehniskās daļas Projektu nodaļā 106.kab., Elektriības ielā 10, Jelgava. Darba laiks: otrdiena 09:00-12:00, ceturtdiena 9:00- 12:00, Arne Lūsis tel 2985294 vai sūtot pa e-pastu uz st@sadalestikls.lv Plānojuma atzinums tiks sagatavots pēc pieprasījuma iesnieguma saņemšanas.</p> <p>Nosacījumi derīgi 2 gadus no to izsniegšanas dienas.</p>	
6.	<p>SIA “Jelgavas Ūdens” 25.06.2018 Nr. 1125/03-01</p>	<p>SIA “Jelgavas Ūdens” neiebilst lokālplānojuma izstrādei zemesgabalam 5.līnijā 2, Jelgavā. Zemesgabalam 5.līnija 2, Jelgavā iespējami pieslēgumi centralizētiem ūdensvada un kanalizācijas tīkliem; Ūdensvads – Dobeles šosejas Ø 225 mm ūdensvads: Kanalizācija- 5 .līnijas Ø 200 mm sadzīves kanalizācijas vads. Uzsākot būvprojekta izstrādi zemesgabalam 5.līnijas 2, Jelgavā, ūdensvada un sadzīves kanalizācijas tīklu projektēšanai pieprasīt tehniskos noteikumus SIA “JELGAVAS ŪDENS”</p>	<p>Nemts vērā izstrādājot lokālplānojuma risinājumus</p>

5. Institūciju nosacījumu kopijas

*A. Plūci
D. Dabam
20.05.2018.*



Valsts vides dienests

JELGAVAS REĢIONĀLĀ VIDES PĀRVALDE

Kazarmes iela 17a, Jelgava, LV-3007, tālr.+ 371 63023228, fax +371 63080666, e-pasts jelgava@jelgava.vvd.gov.lv, www.vvd.gov.lv

Jelgavā

Dokumenta datums ir tā elektroniskās
parakstīšanas datums ^{29.05.2018.} Nr.3.5.-08/916
Uz 16.05.2018. Nr. 2-26.3/18.518

**Jelgavas pilsētas pašvaldības
administrācijas
Attīstības un pilsētplānošanas pārvaldei**
dome@dome.jelgava.lv

**Par nosacījumiem
lokālplānojuma izstrādāšanai teritorijai
5. līnijā 2, Jelgavā**

Jelgavas reģionālajā vides pārvaldē (turpmāk Pārvalde) ir saņemts un izskatīts Jūsu iesniegums ar lūgumu izsniegt nosacījumus lokālplānojuma izstrādāšanai teritorijai 5. līnijā 2, Jelgavā.

Pamatojoties uz Ministru kabineta Ministru kabineta 2014. gada 14.oktobra Ministru kabineta noteikumiem Nr. 628 „Noteikumi par pašvaldību teritorijas attīstības plānošanas dokumentiem”, Pārvalde lokālplānojuma izstrādāšanai augstākminētajai teritorijai izvirza sekojošus nosacījumus:

- 1) lokālplānojums izstrādājams, ievērojot Ministru kabineta 2013. gada 30.aprīļa noteikumu Nr.240 „Vispārīgie teritorijas plānošanas, izmantošanas un apbūves noteikumi” un augstākminēto noteikumu prasības;
- 2) izstrādājot iespējamās apbūves izvietojumu paredzēt ēku pieslēgumu vienotai ūdensapgādes un kanalizācijas sistēmai.

Ņemot vērā, ka lokālplānojumu plānots izstrādāt, lai mainītu teritorijas funkcionālo zonējumu, Pārvalde ieskatā, ja lokālplānojuma teritorijā nav plānots attīstīt likuma „Par ietekmes uz vidi novērtējumu” 1. un 2. pielikumos noteiktās darbības teritorijai 5. līnijā 2, Jelgavā, nav nepieciešams veikt stratēģiskā ietekmes uz vidi novērtējuma procedūru.

Direktora p.i.,
Direktora vietniece,
Atļauju daļas vadītāja

J. Ližus

ŠIS DOKUMENTS IR PARAKSTĪTS AR DROŠU ELEKTRONISKU PARAKSTU UN SATUR LAIKA ZĪMOGU

Ližus, 63023228
jolanta.lizus@jelgava.vvd.gov.lv

Saņemts Attīstības un pilsētplānošanas
pārvaldē 20 18. g. 29. maijā

Saņemts Nr.	4754/2-263
Ipp.	<i>[Signature]</i>
20	18. g. 29. maijā
Jelgavas pilsētas pašvaldības identitātes apkalpošanas centrs	

A. Flīnča
16.05.2018.

Rīgā
07.06.2018. Nr. 15.1-2/1757
16.05.2018. Nr. 2-26.3/18/518.4

**Jelgavas pilsētas pašvaldības
administrācijai**
Lielā iela 11
Jelgava, LV-3001

**Par nosacījumiem lokālpilnoņuma izstrādei
zemes vienībai 5.līnija 2, Jelgavā**
(kadastra apzīmējums 0900 021 0148)

Atbildot uz Jūsu 16.05.2018. iesniegumu Nr. 2-26.3/18/518.4 par nosacījumiem lokālpilnoņuma izstrādei zemes vienībai 5.līnija 2, Jelgavā, akciju sabiedrība "GasO" (turpmāk - Sabiedrība) informē, ka patērētājiem minētajā zemes vienībā gāzes apgāde iespējama no esošā sadales gāzesvada ar spiedienu līdz 0.4 MPa, kas izbūvēts gar Dobeles šoseju.

Izstrādājot lokālpilnoņumu, nepieciešams:

- 1) paredzēt perspektīvā sadales gāzesvada ar spiedienu 0.4 MPa novietni projektējamo ielu sarkanajās līnijās vai inženierkomunikāciju koridoros atbilstoši Latvijas standartu (LVS), Aizsargjoslu likuma, Latvijas būvnormatīva **LBN 008-14 „Inženiertīklu izvietoņums”** un citu spēkā esošo normatīvo dokumentu prasībām;
- 2) paredzēt iespējas gāzes pievadu ar spiedienu līdz 0.4 MPa izbūvei katram patērētājam atsevišķi;
- 3) izstrādāto lokālpilnoņumu saskaņot ar Sabiedrības Gāzapgādes attīstības departamenta Perspektīvās attīstības daļā;
- 4) lokālpilnoņuma grafisko daļā (zemesgabalu sadalījums, inženiertehnisko komunikāciju izvietoņuma shēma) *digitālā veidā (*.dwg formātā)* iesniegt Sabiedrības Gāzapgādes attīstības departamenta Perspektīvās attīstības daļā atzinuma saņemšanai;
- 5) tehniskos noteikumus konkrēto objektu gāzes apgādei patērētājam pieprasīt Sabiedrības Perspektīvās attīstības daļā, pēc lokālpilnoņuma saskaņošanas pašvaldībā.

Komercpilnvarnieks
Gāzapgādes attīstības departamenta
Perspektīvās attīstības daļas vadītājs

U.Kocers

Zaltāne
67041724
elita.zaltane@gaso.lv

ŠIS DOKUMENTS PARAKSTĪTS AR DROŠU ELEKTRONISKO PARAKSTU
UN SATUR LAIKA ZĪMOGU

Saņemts Attīstības un pilsētplānošanas
pārvaldē 2018. g. 08 jūnijā

Saņemts Nr. 5150/2-26.3
Ipp. [paraksts]
2018.08.08 pilsētā
Jelgavas pilsētas pašvaldības iedzīvotāju apkalpošanas centrs



Valsts akciju sabiedrība **LATVIJAS VALSTS CEĻI**

Jelgavas nodaļa

Reģistrācijas Nr. 40003344207

Savienības iela 2, Jelgava, LV-3001 Tālr.: 6 30 20467 Fakss: 6 30 20467 www.lvceļi.lv

Jelgavā 11.06.2018

Nr. 4.3.3 / 6713

NOSACĪJUMI
lokālplānojuma projekta izstrādei.

Nosacījumi izdoti: Jelgavas pilsētas pašvaldības administrācija, vienotais reģistrācijas Nr. 90000042516, adrese: Lielā iela 11, Jelgava, LV-3001, e-pasts: dome@dome.jelgava.lv.

Objekta adrese: 5.līnija 2 (kadastra apzīmējums 0900 021 0148), Jelgava.

Tehniskās prasības un sevišķie noteikumi:

1. Lokālplānojuma projektu izstrādāt, ievērtējot 2006. gada 14. septembra likumu „Zemes ierīcības likums”, Latvijas Republikas 1997. gada 5. februāra likumu „Aizsargjoslu likums”, Ministru kabineta 2014. gada 14. oktobra noteikumus Nr. 628 „Noteikumi par pašvaldību teritorijas attīstības plānošanas dokumentiem”, Ministru kabineta 2010. gada 13. aprīļa noteikumus Nr. 240 „Vispārīgie teritorijas plānošanas, izmantošanas un apbūves noteikumi”, Jelgavas pilsētas teritorijas plānojumu, spēkā esošu ceļu projektēšanas noteikumus (LVS 190 grupas standartus), kā arī citu spēkā esošus normatīvos dokumentus un noteikumus.
2. Ievērtēt piegulošo ielu nodalījuma joslas un apbūves līnijas.
3. Paredzēt īpašumu piekļūšanas iespējas respektējot piegulošo ielu un krustojumu satiksmes organizāciju, to parametrus un aprīkojumu, nodrošināt piekļūšanas iespējas blakus esošajiem īpašumiem.
4. Autostāvvietas objekta vajadzībām paredzēt ārpus ielu sarkanajām līnijām.
5. Nodrošināt virszemes ūdens atvadi un neapgrūtināt virsmas ūdens atvadi no esošajām brauktuvēm.
6. Saņemt VAS "Latvijas Valsts ceļi" Jelgavas nodaļā, Savienības ielā 2, Jelgavā, LV3001, pirmdienās no 9.00 - 12.00 un ceturtdienās no 13.00 - 16.00, tālr.: 63020467 atzinumu par izstrādātā lokālplānojuma redakciju un grafiskās daļas vienu eksemplāru papīra formātā sagatavot iesniegšanai LVC Jelgavas nodaļā.

Nosacījumi derīgi divus gadus no izdošanas brīža. Ja divu gadu laikā no nosacījumu izdošanas brīža netiek saņemts pozitīvs atzinums no VAS „Latvijas Valsts ceļi”, nosacījumi zaudē spēku.

Nosacījumi izdoti pamatojoties uz :

1. Jelgavas pilsētas pašvaldības administrācijas 2018. gada 16. maija iesniegumu Nr. 2-26/3/18/518.2 (saņemts 2018. gada 23. maijā, ienākošais Nr. 1-6580).
2. Jelgavas pilsētas domes 2018. gada 26. aprīļa lēmumu Nr. 6/9 „Par lokālplānojuma izstrādi un finansēšanas kārtību” Darba uzdevums “Lokālplānojuma izstrādei zemesgabalam 5.līnija 2, Jelgavā”.
3. 2011. gada 13. oktobra likumu „Teritorijas attīstības plānošanas likums” 7. panta pirmās daļas 4. un 5. punktu.
4. Latvijas Republikas 1992. gada 11. marta likumu „Par autoceļiem” 7. panta trešo daļu.
5. Ministru kabineta 2014. gada 14. oktobra noteikumiem Nr. 628 „Noteikumi par pašvaldību teritorijas attīstības plānošanas dokumentiem” 56. punktu

Jelgavas nodaļas vadītājs

J.Derevjanko

ŠIS DOKUMENTS IR ELEKTRONISKI PARAKSTĪTS AR DROŠU ELEKTRONISKO
PARAKSTU UN SATUR LAIKA ZĪMOGU

Derevjanko 63020467. Juris.Derevjanko@lvceļi.lv

PARAKSTĪTS AR DROŠU
ELEKTRONISKO PARAKSTU

Saņemts Attīstības un pilsētplānošanas
pārvaldē 20 18. g. 11. jūnijā

Saņemts Nr. 5246/2-26.3
Ipp. 1
2018. g. 11. jūnijā
Jelgavas pilsētas pašvaldības dienestu aptkalpošanas centrs

D. Hincis
Denham
30.05.2018.



Akciju sabiedrība "Sadales tīkls"
Vienotais reģ. Nr. 40003857687
Šmerļa iela 1, Rīga, LV-1160, Latvija
Tālr. (+371) 67726000, www.sadalestikls.lv, st@sadalestikls.lv

Datumu skatīt dokumenta paraksta laika zīmogā.
Reģistrācijas numuru skatīt pievienotajā failā
Registrācijas numurs *30AT30-05/280*
Uz 16.05.2018. Nr. 2-26.3/18/518.5

Jelgavas pilsētas pašvaldības
administrācija
Lielā iela 11, Jelgava
LV-3001
dome@dome.jelgava.lv

Nosacījumi lokālpilnvarojuma izstrādei lokālpilnvarojuma teritorijai 5. līnija 2, Jelgava,
lokālpilnvarojuma izpētes teritorijai starp Dobeles šoseju, 5. līniju un Kooperatīva ielu

- Plānojumā jāattēlo esošie un plānotie elektroapgādes objekti ((6-20)/0.4 kV apakšstacijas, 0.23 kV līdz 20 kV elektropārvades līnijas u. c. objekti), inženierkomunikāciju koridorus, kā arī atbilstošās aizsargjoslas, ja iespējams tās attēlot noteiktajā kartes mērogā (*pielikumā obligāti jāpievieno grafisko attēlu (pdf, dwg, dgn u. c.) ar esošajiem un plānotajiem energoapgādes objektiem noteiktā kartes mērogā.*)
 - Izstrādājot plānojumu, ņemt vērā, ka investīciju objekta IO-93220 "TP-1602 "4. līnija" z-9-1 rekonstrukcija, Jelgava, Jelgavas nov." ietvaros, esošā 0.4 kV gaisvadu līnija TP-1825 z-3 no balsta nr.3 līdz balstam nr.7 tiks demontēta.
- Plānojumā norādīt, ka elektroapgādes projektēšana un būvniecība ir īpaša būvniecība, kura jāveic saskaņā ar MK noteikumiem Nr. 573 " Elektroenerģijas ražošanas, pārvades un sadales būvju būvnoteikumi".
- Plānojuma teritorijā plānoto inženierkomunikāciju izvietojumam jāatbilst LBN 008-14 "Inženiertīklu izvietojums". Pie esošajiem un plānotajiem energoapgādes objektiem jānodrošina ērta piekļūšana AS "Sadales tīkls" personālam, autotransportam u. c. to tehnikai.
- Plānojumos norādīt noteiktās aizsargjoslas gar elektriskajiem tīkliem, ko nosaka Aizsargjoslu likuma 16. pantā.
- Izstrādājot plānojumu, iekļaut prasības par aprobežojumiem, kas noteikti saskaņā ar Aizsargjoslu likumu (īpaši 35. un 45. panta prasībām):
- Plānojumā ietvert prasības par elektrotīklu ekspluatāciju un drošību, kā arī prasības vides un cilvēku aizsardzībai, ko nosaka MK noteikumi Nr. 982 "Enerģētikas infrastruktūras objektu aizsargjoslu noteikšanas metodika" – 3., 8. – 11. punkts:
- Elektroenerģijas lietotāju elektroapgādes kārtību, elektroenerģijas tirgotāja un elektroenerģijas sistēmas operatora un lietotāja tiesības un pienākumus elektroenerģijas piegādē un lietošanā nosaka MK noteikumi Nr. 50 "Elektroenerģijas tirdzniecības un lietošanas noteikumi".
- Jaunu elektroietaišu pieslēgšana un atļautās slodzes palielināšana AS "Sadales tīkls" notiek saskaņā ar Sabiedrisko pakalpojumu regulēšanas komisijas padomes lēmumu "Sistēmas pieslēguma noteikumiem elektroenerģijas sistēmas dalībniekiem".
- Plānojuma paskaidrojošā daļā lūdzam iekļaut informāciju, ko nosaka Enerģētikas likuma 19., 19¹, 23. un 24. pants:
- Veicot jebkādas darbus/darbības aizsargjoslās, kuru dēļ nepieciešams objektus aizsargāt,

PARAKSTĪTS AR DRŐŠU
ELEKTRONISKO PARAKSTU

Saņemts Attīstības un pilsētplānošanas
pārvaldē 2018. g. 28. maijā

Saņemts Nr.	<i>4682/2-26.3</i>
Iep.	<i>28. maijā</i>
Z.	<i>28. maijā</i>
Jelgavas pilsētas pašvaldības tīklu apkalpošanas centrs	

518

tie jāveic pēc saskaņošanas ar attiecīgā objekta īpašnieku:

11. Plānojumu grafiskās daļas kartes mērogi:

Lokālplānojumiem izmanto Latvijas ģeodēziskajā koordinātu sistēmā LKS 92 TM izstrādātu topogrāfisko karti (ne vecāku par pieciem gadiem ar mēroga nenoteiktību 1:2000 līdz 1:10000).

12. Pirms plānojuma iesniegšanas publiskajai apspriešanai un tā augšupielādes TAPIS sistēmā, plānojumu ar elektroapgādes tehnisko risinājumu jāiesniedz saskaņošanai AS "Sadales tīkls" Tīklu pārvaldības funkcijas, Dienvidu tehniskās daļas, Projektu nodaļā, 106. kab., Elektriības ielā 10, Jelgava. Darba laiks: Otrdiena 09:00-12:00, Ceturtdiena: 9:00-12:00, Arne Lūsis tel.29285294 vai sūtot e-pastu uz st@sadalestikls.lv. Plānojuma atzinums tiks sagatavots pēc pieprasījuma iesnieguma saņemšanas.

Nosacījumi derīgi 2 gadus no to izsniegšanas dienas.

Šis dokuments ir parakstīts ar drošu elektronisko parakstu un satur laika zīmogu.

Rietumu daļas vadītājs

Māris Bērziņš

Baiba Baško 63090316



SABIEDRĪBA AR IEROBEŽOTU ATBILDĪBU
"JELGAVAS ŪDENS"

Ūdensvada iela 4, Jelgava, LV-3001, Sabiedrības vienotais reģistrācijas Nr. 41703001321
Tālrunis 63023575, Fakss 63007100, e-pasta adrese: jelgavas.udens@ju.lv, www.ju.lv

Jelgavas pilsētas pašvaldības administrācijai
Lielā iela 11, Jelgava, LV 3001

2018.gada 25. jūnijā

Nr. 1125 / 03-01

Par nosacījumu sniegšanu lokālplānojuma izstrādei

SIA "JELGAVAS ŪDENS" neiebilst lokālplānojuma izstrāde zemesgabalam 5.līnijā 2, Jelgavā.

Zemesgabalam 5.līnijā 2, Jelgavā iespējamie pieslēgumi centralizētiem ūdensvada un sadzīves kanalizācijas tīkliem:

Ūdensvads – Dobeles šosejas Ø225 mm ūdensvads;

Kanalizācija – 5. līnijas Ø200 mm sadzīves kanalizācijas vads.

Uzsākot būvprojekta izstrādi zemesgabalam 5.līnijā 2, Jelgavā, ūdensvada un sadzīves kanalizācijas tīklu projektēšanai pieprasīt tehniskos noteikumus SIA "JELGAVAS ŪDENS".

Valdes loceklis

E. Līcis

TD vadītāja I. Buša
Tāl. 63007073
TD inženieris J. Šeškens
Tāl. 63007106

Saņemts Attīstības un pilsētplānošanas
pārvaldē 20 18. g. 25. jūnijā

Saņemts Nr.	<u>5643/d-261</u>
Ipp.	<u>JLp</u>
20 <u>18.</u> g.	<u>25. jūnijā</u>
Jelgavas pilsētas pašvaldības Īrēņu apkalpošanas centrs	

SIA ***JELGAVAS ŪDENS***

Sapņemts Attīstības un pilsētplānošanas
pārvaldē 20 18. g. 31. jūlijā



Sapņemts Nr. 6412/a-26.3
lpp. 10
2018. g. 30. jūlijā
Jelgavas pilsētas pašvaldības "Dome" apkalpošanas centrs

Veselības inspekcija

Klijānu iela 7, Rīga, LV-1012, faktiskā adrese: Zemgales prospekts 3, Jelgava, LV-3001
tālrunis/fakss: 63083193, 63020038, e-pasts: zemgale@vi.gov.lv, www.vi.gov.lv

NOSACĪJUMI TERITORIJAS PLĀNOJUMAM (Jelgava)

30.07.2018.

Nr. 2.3.9-10/19580/

Jelgavas pilsētas pašvaldības
administrācija
dome@dome.jelgava.lv

1. Objekta nosaukums: Lokālplānojums
2. Objekta adrese: Jelgava, 5.līnija 2 (kadastra apzīmējums 0900 021 0148).
3. Objekta īpašnieks: Lokālplānojuma ierosinātājs – SIA „Latbuinvest”, reģistrācijas Nr.48503026877
4. Iesniegtie dokumenti: 1. Jelgavas pilsētas pašvaldības administrācijas iesniegums reģistrēts Veselības inspekcijas Sabiedrības veselības uzraudzības un kontroles departamenta Zemgales kontroles nodaļā 10.07.2018. Nr. 19580. 2. 1.pielikums Jelgavas pilsētas domes 2018.gada 26.apriļa lēmumam Nr.6/9, darba uzdevums lokālplānojuma izstrādei zemesgabalam 5.līnijā 2, Jelgavā.
5. Apsekojums veikts: Netika veikts
6. Apsekojumā piedalījās: -
7. Konstatēts: Lokālplānojuma projekta izstrāde paredzēta zemes gabaliem ar kopējo platību 3,8ha. Zemes gabals atrodas teritorijā starp Dobeles šoseju, 5.līniju, Kooperatīva ielu. Lokālplānojuma mērķis ir mainīt Jelgavas pilsētas teritorijas plānojumā noteikto funkcionālo zonējumu, izvērtēt un precizēt transporta infrastruktūras risinājumus, lai radītu priekšnoteikumus teritorijas ilgtspējīgai attīstībai un nodrošinātu pilnvērtīgas īpašuma izmantošanas iespējas uzņēmējdarbības attīstībai.
8. NOSACĪJUMI Detālplānojuma projektēšanas gaitā paredzēt: 1. Teritorijas attīstības plānošanas likuma ievērošanu, Zemes ierīcības likuma, 14.10.2014. MK noteikumu Nr. 628 „Noteikumi par pašvaldību teritorijas attīstības plānošanas dokumentiem”; 30.04.2013. MK noteikumu Nr. 240 „Vispārīgie teritorijas plānošanas, izmantošanas un apbūves noteikumi” ievērošanu; Aizsargjoslu likuma un tā aprobežojumu ievērošanu; 2. Inženierkomunikāciju tīklu izvietojumu, ievērojot LBN 008-14 „Inženiertīklu izvietojums” prasības; 3. Veicot ūdensapgādes un kanalizācijas sistēmu projektēšanu, paredzēt 30.06.2015. MK noteikumu Nr.326 „Noteikumi par Latvijas būvnormatīvu LBN 222-15 „Ūdensapgādes būves” un 30.06.2015. MK noteikumu Nr.327 „Noteikumi par Latvijas būvnormatīvu LBN 223-15 „Kanalizācijas būves” prasību ievērošanu.

PARAKSTĪTS AR DROŠU
ELEKTRONISKO PARAKSTU. DOKUMENTS PARAKSTĪTS AR DROŠU ELEKTRONISKO PARAKSTU, KAS SATUR LAIKA ZĪMOGU

F448-v1

4. Izvērtēt plānotās apbūves un objektu iespējamās ietekmes uz pilsētvides insolāciju, trokšņa un gaisa piesārņojuma līmeņa pieaugumu un paredzēt atbilstošus risinājumus negatīvo ietekmju samazināšanai;
5. Pasākumus kvalitatīvas pilsētvides nodrošināšanai cilvēkiem ar kustību traucējumiem;
6. Autotransporta kustības, piebraucamo ceļu, veloceļu un gājēju ceļu plānošanu;
7. Veselības inspekcija iesaka lokālplānojuma risinājumu izvērtēt Veselības inspekcijas Sabiedrības veselības uzraudzības un kontroles departamenta Zemgales kontroles nodaļā.

Sabiedrības veselības uzraudzības
un kontroles departamenta
Zemgales kontroles nodaļas vadītāja

Airisa Lapiņa

Ludmila Jermakova
63020038, ludmila.jermakova@vi.gov.lv

DOKUMENTS PARAKSTĪTS AR DROŠU ELEKTRONISKO PARAKSTU, KAS SATUR LAIKA ZĪMOGU

F448-v1

6. Institūciju atzinumu kopijas



Latvijas Republika
Jelgavas pilsētas pašvaldības iestāde
"PILSĒTSAIMNIECĪBA"

Pulkveža Oskara Kalpaka iela 16a, Jelgava, LV-3001
Tālrunis: 63084470, fakss: 63023869, e-pasts: pilsetsaimnieciba@pilsetsaimnieciba.jelgava.lv
Reģ. Nr. 90001282486, SEB banka, kods UNLALV2X, konts LV61 UNLA0050001003121

Jelgavā

22.10.2018. Nr. PIL/5-7/18/46

Uz: 08.10.2018. Nr. 2-26.3/1067.2

Jelgavas pilsētas
pašvaldības administrācijai
Lielā iela 11, Jelgava
LV-3001

*Ja šī ir
Darbam
23.10.2018.*

**Par atzinuma sniegšanu lokālplānojuma zemes gabalam
5. līnijā 2, Jelgavā projektam**

Jelgavas pilsētas pašvaldības iestāde "Pilsētsaimniecība" (turpmāk – JPPI "Pilsētsaimniecība") ir saņēmusi un iepazīsies ar izstrādāto lokālplānojuma projektu zemes gabalam 5. līnijā 2, Jelgavā.

JPPI "Pilsētsaimniecība" nav iebildumu pret sagatavoto lokālplānojuma projektu iepriekš minētajam zemes gabalam.

Vadītājs

M.Mielavs

Bernāne 63084478
Inga.Bernane@pilsetsaimnieciba.jelgava.lv

Saņemts Attīstības un pilsētplānošanas
pārvaldē 2018. g. 22. oktobrī

Saņemts Nr.	9521/2-26.3
lpp.	1
2018. g.	22. oktobrī
Jelgavas pilsētas pašvaldības klientu apkalpošanas centrs	



SABIEDRĪBA AR IEROBEŽOTU ATBILDĪBU
"JELGAVAS ŪDENS"

Ūdensvada iela 7, Jelgava, LV-3001, Sabiedrības vienotais reģistrācijas Nr. 41703001321
Tālrunis 63007106, Fakss 63007100, e-pasta adrese: jelgavas.udens@ju.lv, www.ju.lv

*A. Stenē
Dzintars
2018. 10. 26.*

Attīstības un pilsētplānošanas pārvaldes
vadītājam G. Osītei
Lielā iela 11, Jelgava, LV 3001

Izziņa

2018. gada 25. oktobrē

Nr. 18001 / 03-01

SIA "JELGAVAS ŪDENS" nav pretenziju par lokālplānojuma projektu zemesgabalam 5. līnija 2, Jelgavā 1 (kadastra Nr. 0900 021 0148).

Valdes loceklis

E. Līcis

TD vadītāja I. Buša
Tāl. 63007073
TD inženieris J. Šeškins
Tāl. 63007106

Saņemts Attīstības un pilsētplānošanas
pārvaldē 2018. g. 29. oktobrē

*9688/2-263
2018. g. 26. oktobrē*



Valsts akciju sabiedrība **LATVIJAS VALSTS CEĻI**
Jelgavas nodaļa
Reģistrācijas Nr. 40003344207
Savienības iela 2, Jelgava, LV-3001 Tālr.: 6 30 20467 Fakss: 6 30 20467 www.lvceļi.lv

*D. Stīne
Derevanko
2018. 10. 26.*

Jelgavā 25.10.2018 Nr. 4.3.3 / 12745

Jelgavas pilsētas pašvaldības administrācija
Attīstības un pilsētplānošanas pārvalde
Lielā iela 11, Jelgava, LV-3001
dome@dome.jelgava.lv

Par atzinuma sniegšanu lokālplānojumam
zemesgabalam 5.līnijā 2, Jelgavā

VAS „Latvijas Valsts ceļi” Jelgavas nodaļa izskatīja Jūsu 2018.gada 8.oktobra vēstuli Nr.2-26.3/1067.3 par atzinuma sniegšanu izstrādātajam lokālplānojumam zemes gabalam 5.līnijā 2, Jelgavā.

Informējam, ka VAS „Latvijas Valsts ceļi” Jelgavas nodaļai nav iebildumu pret lokālplānojuma risinājumiem.

Lokālplānojuma piedevceļu un apbūves būvprojektus izstrādāt un saskaņot atsevišķi.

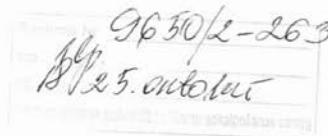
Jelgavas nodaļas vadītājs

J.Derevjanko

*ŠIS DOKUMENTS IR ELEKTRONISKI PARAKSTĪTS AR DROŠU ELEKTRONISKO
PARAKSTU UN SATUR LAIKA ZĪMOGU*

Derevjanko 63020467
Juris.Derevjanko@lvceļi.lv

Saņemts Attīstības un pilsētplānošanas
pārvaldē 2018. g. 26. oktobrī



A. Stinci
Darbam
23.10.2018.



Akciju sabiedrība "Sadales tīkls"
Vienotais reģ. Nr. 40003857687
Šmerļa iela 1, Rīga, LV-1160, Latvija
Tālr. (+371) 67726000, www.sadalestikls.lv, st@sadalestikls.lv

18.10.2018. N:309700-22.03/411

Jelgavā
Datumu skatīt dokumenta paraksta laika zīmogā.
Reģistrācijas numuru skatīt pievienotajā failā
Reģistrācijas numurs
Uz 08.10.2018. Nr. 2-26.3/1067

Jelgavas pilsētas pašvaldība
Lielā iela 11, Jelgava, LV 3001

Par lokāplānojuma projekta atzinumu 5.līnija 2, Jelgava

AS "Sadales tīkls" ir iepazinies un nav iebildumu pret izstrādāto lokāplānojuma projektu 5.līnija 2, Jelgavā.

Šis dokuments ir parakstīts ar drošu elektronisko parakstu un satur laika zīmogu.

Dienvidu tehniskās daļas vadītājs

Artis Kacēvičs

Arne Lūsis 63090315

Saņemts Attīstības un pilsētplānošanas
pārvaldē 20 18 g. 19. oktobrī

PARAKSTĪTS AR DROŠU
ELEKTRONISKO PARAKSTU

Saņemts Nr.	9429/2-26.3
pp.	16p
20	18 g. 18. oktobrī
Inženierpilsētas pārvaldība: Īpašu apkalpošanas vienība	

A. Stīnel
Parakstam
16.10.2018.



Valsts vides dienests

JELGAVAS REĢIONĀLĀ VIDES PĀRVALDE

Kazarmes iela 17a, Jelgava, LV-3007, tālr.+371 63023228, fax +371 63080666, e-pasts jelgava@jelgava.vvd.gov.lv, www.vvd.gov.lv

Jelgavā

15.10.2018.

Dokumenta datums ir tā elektroniskās
parakstīšanas datums Nr.3.5.-08/1760
Uz 08.10.2018. Nr. 2-26.3/1067.5

Jelgavas pilsētas pašvaldības
administrācijas
Attīstības un pilsētplānošanas pārvaldei
dome@dome.jelgava.lv

Par atzinumu
lokālplānojumam teritorijai 5. līnijā 2, Jelgavā

Jelgavas reģionālajā vides pārvaldē (turpmāk Pārvalde) ir saņemts un izskatīts Jūsu iesniegums ar lūgumu sniegt atzinumu par lokālplānojuma projektu teritorijai 5. līnijā 2, Jelgavā.

Izvērtējot lokālplānojuma projektu, Pārvalde ir secinājusi, ka lokālplānojuma projekts ir izstrādāts atbilstoši Ministru kabineta 2014. gada 14. oktobra noteikumu Nr. 628 „Noteikumi par pašvaldību teritorijas attīstības plānošanas dokumentiem” 3.4. nodaļas prasībām un lokālplānojuma projektā ir ņemtas vērā Pārvaldes 2018. gada 29. maijā izsniegtajos nosacījumos Nr. 3.5.-8/916 izvirzītās prasības.

Pamatojoties uz Ministru kabineta Ministru kabineta 2014. gada 14. oktobra noteikumu Nr. 628 „Noteikumi par pašvaldību teritorijas attīstības plānošanas dokumentiem” 56.3. punktu, Pārvalde dod *pozitīvu* atzinumu.

Direktors

H. Verbelis

ŠIS DOKUMENTS IR PARAKSTĪTS AR DROŠU ELEKTRONISKU PARAKSTU UN SATUR LAIKA ZĪMOGU

Ližus, 63023228
jolanta.lizus@jelgava.vvd.gov.lv

PARAKSTĪTS AR DROŠU
ELEKTRONISKO PARAKSTU

Saņemts Attīstības un pilsētplānošanas
pārvaldē 20 18. g. 16. 10.

Saņemts Nr.	<i>9295/2-26.3</i>
lpp.	<i>1</i>
20	<i>18. 15. oktobrī</i>
Jelgavas pilsētas pašvaldības klientu apkalpošanas centrs	

*S. Plūme
Uz 08.10.2018.*

31.10.2018. Nr. 15.1-2/3909
Uz 08.10.2018. Nr. 2-26.3/1067.1

Jelgavas pilsētas pašvaldība
Lielā iela 11,
Jelgava, LV-3001

**Par zemesgabala 5.līnijā 2,
Jelgavā (Kad.Nr. 0900 021 0148)
lokālplānojuma atzinumu**

Atbildot uz Jūsu 2018. gada 8. oktobra iesniegumu Nr. 2-26.3/1067.1 par zemesgabala 5.līnijā 2, Jelgavā (Kad.Nr. 0900 021 0148) lokālplānojuma (turpmāk - Lokālplānojums) atzinumu, akciju sabiedrība „Gasos” informē, ka iepazīsinies ar izstrādāto Lokālplānojumu.

Lokālplānojuma:

- lapa 1 „Funkcionālais zonējums”,

saskaņotas un nav iebildumu Lokālplānojuma projekta tālākai apstiprināšanai pašvaldībā.

Komercpilnvarnieks
Gāzapgādes attīstības departamenta
Perspektīvās attīstības daļas vadītājs

U. Kocers

Kuplavs-Oginskis
67369955
Roberts.Kuplavs-Oginskis@gaso.lv

ŠIS DOKUMENTS IR PARAKSTĪTS AR DROŠU ELEKTRONISKO PARAKSTU
UN SATUR LAIKA ZĪMOGU

PARAKSTĪTS AR DROŠU
ELEKTRONISKO PARAKSTU

ņņemts Attīstības un pilsētplānošanas
ārvaldē 20 19. g. 31. oktobrī

Saņemts Nr.	9846/2-26.3
lpp.	1
20. R. g.	31. oktobrī
Jelgavas pilsētas pašvaldības klientu apkalpošanas centrs	

7. Publiskās apspriešanas sēžu protokoli

PROTOKOLS

Lokālpārvaldes teritorijai 5.līnijā 2, Jelgavā 1.redakcija

Jelgavā

15.10.2018.

Sēde sākas plkst.18.00

Sēdi vada: Attīstības un pilsētplānošanas pārvaldes teritorijas plānotāja D.Stūre
Sēdē piedalās: Iedzīvotāju saraksts uz vienas lapas

D.Stūre: Atklāj sēdi.

SIA "Arhitektūra un Vide" arhitekte I.Lāčauniece: Prezentē lokālpārvaldes teritorijai 5.līnijā 2, Jelgavā 1.redakcijas risinājumus.

Iedzīvotājs jautā: Vai ir zināms, kas konkrēti šajā zemes gabala izvietosies?

Zemes gabala 5.līnija 2 īpašnieks: Informē, ka plānojas šūšanas darbnīca (dāņu kompānija) ar plānotām ~100 darba vietām.

Iedzīvotājs jautā: Cik stāvi plānojas ēkai un kāds augstums, vai tas nenoēnos privātmājas?

I.Lāčauniece: Plānotai ēkai ir paredzēti 3 stāvi. Gar privātmājām paredzēts dzīvzogu stādījums.

Iedzīvotājs jautā: Vai nevar samazināt stāvu augstumu uz privātmāju pusi?

I.Lāčauniece: Ieteikums tiks ņemts vērā, veicot redakcionālu labojumu apbūves noteikumos, ka stāvu augstums uz privātmājām tiks samazināts.

D.Stūre: Informē, ka publiskā apspriešana ir līdz 4.novembrim, kuras laikā var iesniegt savus priekšlikumus un iebildumus. Publiskās apspriešanas sēde ir 5.novembrī, kurā tiks izskatīti publiskās apspriešanas laikā iedzīvotāju saņemtie priekšlikumi un institūciju atzinumi.

Sēde beidzās plkst.18:37

Protokolēja:
Attīstības un pilsētplānošanas pārvaldes
Teritorijas plānošanas sektora vadītāja



S.Ozola

PROTOKOLS

Lokālpārvaldes teritorijai 5.līnijā 2, Jelgavā 1.redakcijas sanāksme par publiskās
apspriešanas laikā saņemtajiem priekšlikumiem un institūciju atzinumiem

Jelgavā

05.11.2018.

Sēde sākas plkst.18.00

Sēdi vada: Attīstības un pilsētplānošanas pārvaldes teritorijas plānotāja D.Stūre
Sēdē piedalās: Speciālistu saraksts uz vienas lapas

D.Stūre: Atklāj sēdi.

Attīstības un pilsētplānošanas pārvaldes teritorijas plānotāja D.Stūre informē, ka publiskās apspriešanas procesa gaitā TAPIS sistēmā tika saņemts viens rakstisks fiziskas personas iesniegums. Iesnieguma autors jautā, kāda tieši apbūve ir paredzēta lokālpārvaldes teritorijā? Attīstības un pilsētplānošanas pārvaldes speciālisti sagatavos rakstisku atbildi ar skaidrojumu, ka lokālpārvaldes teritorijā būs atļauta biroju ēku, tirdzniecības un/vai pakalpojumu objektu un vieglās rūpniecības uzņēmumu apbūve.

SIA "Arhitektūra un Vide" arhitekte I.Lāčauniece informē, ka publiskās apspriešanas sanāksmē 15.10.2018 tika izteikts priekšlikums samazināt atļauto apbūves augstumu tuvināti savrupmāju teritorijām. Tika nolemts veikt redakcionālus labojumus teritorijas izmantošanas un apbūves noteikumos, nosakot maksimālo stāvu skaitu tuvināti savrupmāju apbūvei 2 stāvi, tuvināti Dobeles šosejai 3 stāvi.

Veiktie redakcionālie labojumi Teritorijas izmantošanas un apbūves noteikumos, papildinot nosacījumus JC2 teritorijai:

- 30m attālumā no Z robežas maksimālais apbūves augstums ir 10m vai 2 stāvi,
- līdz 50m attālumā no Dobeles šosejas sarkanās līnijas maksimālais apbūves augstums ir 15m vai 3 stāvi.
- gar Dobeles šoseju ēku fasādēs iespējams veidot vertikālus akcentus līdz 20m.

Tika pieprasīti un saņemti pozitīvi atzinumi no 6 institūcijām, kas bija sniegušas nosacījumus lokālpārvaldes izstrādei.

D.Stūre: Informē, ka izstrādātā lokālpārvaldes teritorijai 5.līnijā 2, Jelgavā redakcija ir iesniedzama izskatīšanai Jelgavas pilsētas domē uz apstiprināšanu.

Sēde beidzās plkst.18:20

Protokolēja:
Attīstības un pilsētplānošanas pārvaldes
Teritorijas plānošanas sektora vadītāja



S.Ozola