

PIELIKUMS

Jelgavas valstspilsētas domes 2021.gada  
8.novembra lēmumam Nr.17/1

# JELGAVAS VALSTSPILSĒTAS UN JELGAVAS NOVADA ILGTSPĒJĪGAS ATTĪSTĪBAS STRATĒGIJA 2022.–2034. GADAM

1. REDAKCIJA



2021

**SATURS**

<b>IEVADS</b> .....	<b>2</b>
<b>SAĪSINĀJUMI UN SKAIDROJUMI</b> .....	<b>3</b>
<b>1 JELGAVAS VALSTSPILSĒTAS UN JELGAVAS NOVADA VIZĪTKARTE</b> .....	<b>4</b>
<b>2 PAŠREIZĒJĀS SITUĀCIJAS KOPSAVILKUMS</b> .....	<b>6</b>
<b>3 STRATĒGISKĀ DAĻA</b> .....	<b>12</b>
<b>4 STRATĒGISKO DOKUMENTU SASKAŅOTĪBA</b> .....	<b>14</b>
<b>5 TĒLPISKĀS ATTĪSTĪBAS PERSPEKTĪVA</b> .....	<b>15</b>
5.1 APDZĪVOJUMA STRUKTŪRA UN PRIEKŠLIKUMI ATTĪSTĪBAS CENTRU IZVIETOJUMAM .....	15
5.1.1 <i>Jelgavas valstspilsēta</i> .....	15
5.1.2 <i>Jelgavas novads</i> .....	15
5.2 GALVENIE TRANSPORTA KORIDORI UN INŽENIERSISTĒMAS .....	17
5.2.1 <i>Jelgavas valstspilsēta</i> .....	17
5.2.2 <i>Jelgavas novads</i> .....	18
5.3 DABAS TERITORIJU TĒLPISKĀ STRUKTŪRA .....	20
5.3.1 <i>Jelgavas valstspilsēta</i> .....	20
5.3.2 <i>Jelgavas novads</i> .....	21
5.4 AINAVISKI VĒRTĪGĀS UN KULTŪRVĒSTURISKI NOZĪMĪGĀS TERITORIJAS UN CITAS ĪPAŠAS TERITORIJAS .....	22
5.4.1 <i>Jelgavas valstspilsēta un Jelgavas novads</i> .....	22
5.5 PRIORITĀRI ATTĪSTĀMĀS TERITORIJAS .....	24
5.5.1 <i>Jelgavas valstspilsētas prioritāri attīstāmās teritorijas</i> .....	24
5.5.2 <i>Jelgavas novada prioritāri attīstāmās teritorijas</i> .....	25
<b>6 UZRAUDZĪBAS KĀRTĪBA</b> .....	<b>27</b>
6.1 UZRAUDZĪBAS PROCESS .....	27
6.2 STRATĒGISKO MĒRĶU SASNIEGŠANAS RĀDĪTĀJI .....	27
<b>7 SADARBĪBA AR KAIMIŅU PAŠVALDĪBĀM</b> .....	<b>29</b>

## IEVADS

Ilgtermiņa attīstības stratēģija ir ilgtermiņa teritorijas attīstības plānošanas dokuments, kurā noteikts vietējās pašvaldības ilgtermiņa attīstības redzējums, mērķi, prioritātes un telpiskās attīstības perspektīva.

Jelgavas valstspilsētas un Jelgavas novada Ilgtspējīgas attīstības stratēģijas 2022.–2034. gadam (turpmāk tekstā – stratēģija) ir hierarhiski augstākais abu pašvaldību ilgtermiņa attīstības plānošanas dokuments, uz kura pamata tiek izstrādāta attīstības programma, teritorijas plānojums, tematiskais plānojums, lokālplānojumi. Stratēģijas izstrādē ir ievērota pēctecība plānošanā, saskaņotas teritoriju atšķirīgās intereses, panākta vienošanās par kopīgu – Jelgavas valstspilsētas un Jelgavas novads nākotnes stratēģisko vīziju, attīstības mērķiem un ilgtermiņa prioritātēm.

Jelgavas valstspilsēta ir vadošais partneris stratēģijas izstrādē. Stratēģija atspoguļo Latvija 2030 redzējumu – cilvēks pirmajā vietā, un Zemgale 2030. gadā vīziju – konkurētspējīgs, zaļš reģions Latvijas centrā ar kvalitatīvu un pieejamu dzīves vidi.

Stratēģija ir izstrādāta, izvērtējot un pārskatot līdzšinējo Jelgavas un Ozolnieku novadu un Jelgavas pilsētas stratēģiskos mērķus un uzstādījumus, nosakot skaidru, mērķtiecīgu un uz ilgtspējīgu attīstību orientētu rīcību.

Stratēģijas izstrādē ir ievēroti šādi attīstības plānošanas normatīvie akti:

- ▼ 2009. gada 1. janvāra Attīstības plānošanas sistēmas likums;
- ▼ 2011. gada 13. oktobra Teritorijas attīstības plānošanas likums;
- ▼ Ministru kabineta 2014. gada 14. oktobra noteikumi Nr. 628 "Noteikumi par pašvaldību teritorijas attīstības plānošanas dokumentiem" (noteikumi Nr. 628);
- ▼ Ministru kabineta 2004. gada 23. marta noteikumi Nr. 157 "Kārtība, kādā veicams ietekmes uz vidi stratēģiskais novērtējums" (noteikumi Nr. 157);
- ▼ Ministru kabineta 2014. gada 8. jūlijā noteikumi Nr. 392 "Teritorijas attīstības plānošanas informācijas sistēmas noteikumi" (noteikumi Nr. 392);
- ▼ 2020. gada 10. jūnija Administratīvo teritoriju un apdzīvoto vietu likums.

Stratēģijas izstrādē ir ņemti vērā ilgtspējīgas attīstības plānošanas pamatprincipi, īpašu uzsvāru liekot uz integrētās pieejas, pēctecības un atklātības principu. Savstarpējās saskaņotības principa ievērošanai stratēģijas izstrādes procesā, tika iesaistītas dažādas sabiedrības grupas, speciālisti, biedrības, uzņēmēji. Stratēģija vērsta uz līdzsvarotu visas pilsētas apkaimju un novada teritorijas attīstību. Īpašs uzsvārs ilgtermiņā ir noteiktā virzība uz klimatneitralitāti, procesu digitalizāciju, zaļu un viedu risinājumu ieviešanu infrastruktūras attīstībā un pārvaldības darbā. Nozīmīga ir sadarbība un mijiedarbība kopīgā attīstības mērķa sasniegšanai gan starp nozarēm, kaimiņu pašvaldībām, gan arī sabiedrības un iedzīvotāju pašorganizēšanās un iesaiste kopienu attīstībā, lēmumu pieņemšanā.

Stratēģijas izstrādātājs ir Jelgavas valstspilsēta un Jelgavas novads sadarbībā ar personu apvienību SIA "AC konsultācijas", SIA "Konsorts" – I.Groce, K.Timofejevs, K.Vībane, A.Caune, I.Tomsone, I.Freidenfelde.

## SAĪSINĀJUMI UN SKAIDROJUMI

CSP	Centrālā statistikas pārvalde
IP	Ilgtermiņa prioritāte
km/h	kilometri stundā
kv	kilovati
LVM	Latvijas Valsts meži
<i>Natura 2000</i>	Īpaši aizsargājamo dabas teritoriju tīkls Eiropas Savienības dalībvalstīs
SIA	Sabiedrība ar ierobežotu atbildību
TEN-T	Eiropas transporta tīkls – Eiropas Savienības dzelzceļa, iekšējo ūdensceļu, auto, jūras, gaisa un multimodālā transporta infrastruktūras vienots tīkls

## 1 JELGAVAS VALSTSPILSĒTAS UN JELGAVAS NOVADA VIZĪTKARTE

### VALSTSPILSĒTAS RAKSTUROJUMS

Jelgava ir nacionālas nozīmes attīstības centrs, ceturtā lielākā Latvijas un lielākā Zemgales plānošanas reģiona pilsēta gan pēc iedzīvotāju skaita, gan platības. Iedzīvotāju skaits, blīvums un teritorijas platība apskatīta tabulā N.1. Valstspilsēta atrodas Zemgales līdzenuma centrā, Latvijas centrālajā daļā, Rīgas metropoles areālā, otras lielākās Latvijas upes – Lielupes krastos. Valstspilsētas attālums līdz Rīgai ir 42 km, līdz Lietuvas robežai – 34 km. Jelgavas valstspilsētu šķērso starptautiskas un nacionālas nozīmes transporta koridori, pilsētai ir labi sasniedzamības rādītāji ar galvaspilsētu un citiem nacionālas nozīmes attīstības centriem, pilsēta ir būtisks sabiedriskā transporta mezgls un nodrošina pilsētas un apkārtnes iedzīvotājiem administratīvās un pārvaldes funkcijas, dažāda veida pakalpojumus.

Jelgava attīstās kā ekonomikas, izglītības, zinātnes, veselības, kultūras, sporta centrs. Tā ir industriāla pilsēta ar attīstītu apstrādes rūpniecību, nozīmīgākās nozares - metālapstrāde, kokapstrāde, pārtikas ražošana, plastmasas pārstrāde. Pilsēta ir pievilcīga iedzīvotājiem un tūristiem ar daudzveidīgu kultūras piedāvājumu, kultūrvēsturisko mantojumu un paaudzēs izkoptām kultūras tradīcijām.

### NOVADA RAKSTUROJUMS

Jaunizveidotais Jelgavas novads atrodas Latvijas centrālajā daļā, Zemgales vidienē un robežojas ar Jelgavas valstspilsētu, Tērvetes, Dobeles, Tukuma, Babītes, Olaines, Ķekavas, Iecavas un Bauskas novadiem, kā arī ar Lietuvas Republiku. Iedzīvotāju skaits, blīvums un teritorijas platība apskatīta tabulā N.1. Administratīvi Jelgavas novads sastāv no 16 teritoriālām vienībām – Kalnciema, Valgundes, Līvberzes, Glūdas, Svētes, Elejas, Lielplatones, Jaunsvirlaukas, Platones, Sesavas, Vircavas, Vilces, Zaļenieku, Ozolnieku, Cenu un Salgales pagastiem.

Visu novada teritoriju šķērso Lielupe un tās baseina upes, t.sk. Bērze, Auce, Svēte, Platone, Vircava, Sesava. Jelgavas novada austrumu robeža posmā no Lietuvas Republikas līdz Jelgavas pilsētai noteikta pa Lielupes upi.

	Jelgava	Jelgavas novads
Ģeogrāfiskais novietojums	Latvijas centrālā dienvidu daļā	
Izveidošanas gads un	<ul style="list-style-type: none"> <li>Pilsētas tiesības piešķirtas 573. gadā.</li> </ul>	<ul style="list-style-type: none"> <li>Izveidots 2021. gada 1. jūlijā, (apvienojot bijušos Jelgavas un Ozolnieku</li> </ul>

	Jelgava	Jelgavas novads
administratīvās vienības	<ul style="list-style-type: none"> <li>2021. gada 1. jūlijā piešķirts valstspilsētas statuss</li> </ul>	novadus). <ul style="list-style-type: none"> <li>Administratīvais centrs Jelgavā.</li> <li>Ietilpst 18 pagasti.</li> </ul>
Platība (VZD dati)	60,3 km <sup>2</sup>	1601,99 km <sup>2</sup>
Kaimiņu teritorijas	Jelgavas novads.	Dobeles, Tukuma, Mārupes, Olaines, Bauskas novads, Lietuvas Republika.
Nozīmīgākie autoceļi un dzelzceļš	Autoceļi: <ul style="list-style-type: none"> <li>Rīga-Jelgava-Lietuvas robeža (Meitene) (A8)</li> <li>Rīga – Liepāja (A9)</li> </ul> Dzelzceļa līnija: <ul style="list-style-type: none"> <li>Zilupe – Krustpils – Jelgava – Ventspils,</li> <li>Rīga – Jelgava – Liepāja,</li> <li>Rīga – Jelgava – Glūda – Mažeiki,</li> <li>Rīga – Jelgava – Meitene – Sauji</li> <li>Latvijas dzelzceļš, Jelgavas ceļu distance</li> </ul>	Autoceļi: <ul style="list-style-type: none"> <li>Rīga-Jelgava-Lietuvas robeža (Meitene) (A8)</li> <li>Rīga – Liepāja (A9)</li> <li>Jelgava-Iecava (P93),</li> <li>Jelgava-Stalģene-Code (P94),</li> <li>Jelgava-Tērvete-Latvijas robeža (Žagare) (P95),</li> <li>Jelgava-Dobeles-Annenieki (P97),</li> <li>Jelgava-Līvberze-Tukums (P98),</li> <li>Jelgava-Kalnciems (P99), Jelgava-Dalbe (P100),</li> <li>Tērvete-Eleja-Bauska (P103)</li> </ul> Dzelzceļa līnija: <ul style="list-style-type: none"> <li>Zilupe – Krustpils – Jelgava – Ventspils,</li> <li>Rīga – Jelgava – Liepāja,</li> <li>Rīga – Jelgava – Glūda – Mažeiki,</li> </ul>

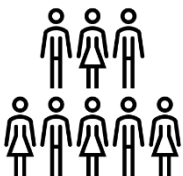
**JELGAVAS VALSTSPILSĒTAS UN JELGAVAS NOVADA ILGTSPĒJĪGAS ATTĪSTĪBAS STRATĒGIJA 2022.–2034. GADAM**

	Jelgava	Jelgavas novads	
		<ul style="list-style-type: none"> <li>Rīga – Jelgava – Meitene – Sauļi</li> </ul>	
Iedzīvotāji:	55 336	31 969	
- skaits			
- sadalījumā pēc vecuma	<ul style="list-style-type: none"> <li>Virsdarbspējas vecumā: 11 364 (18,2%)</li> <li>Darbspējas vecumā: 33 914 (61,3%)</li> <li>Līdzdarbspējas vecumam: 10 058 (20,5%)</li> </ul>	<ul style="list-style-type: none"> <li>6 219 (17,2%)</li> <li>20 266 (63,4%)</li> <li>5 484 (19,5%)</li> </ul>	
(CSP dati uz 01.01.2021)			
Iedzīvotāju blīvums (CSP dati uz 01.01.2021)	960cilv./km <sup>2</sup>	20,8 cilv./km <sup>2</sup>	
Vidējais bruto atalgojums (CSP, 2020)	1091 eiro	1055 eiro Jelgavas novads 1139 eiro Ozolnieku novads	
Aktīvo uzņēmumu skaits (Lursoft, 2021)	2 238	1 957	
Ekonomiski aktīvo komercdarbības veicēju skaits uz 1 000 iedz. (CSP 2019)	40	61 (liels ZS un PN skaits)	
Radītā pievienotā ekonomiskā vērtība (CSP dati, 2017)	157,9 milj. EUR jeb ~5,1 tūkst. EUR uz 1 iedz.	121,3 milj. EUR jeb ~3,8 tūkst. EUR uz 1 iedz.	
Teritorijas attīstības indekss <sup>1</sup> (VRAA, pēc 2019.gada datiem)	Jelgava – 0,004	Jelgavas novads Ozolnieku novads	0,073 0,352

	Jelgava	Jelgavas novads
Dabas teritorijas	<ul style="list-style-type: none"> <li>Dabas liegums "Lielupes palienes pļavas"</li> </ul>	Natura 2000: <ul style="list-style-type: none"> <li>Ķemeru nacionālais parks;</li> <li>Dabas parki "Svētes paliene", "Tērvete", "Vilce";</li> <li>Dabas liegumi "Babītes ezers", "Kaigu purvs", "Kalnciema pļavas", "Lielupes palienes pļavas", "Līvberzes liekņa", "IADT; "Lāču purvs", "Lielupes palienes pļavas".</li> </ul>

## 2 PAŠREIZĒJĀS SITUĀCIJAS KOPSAVILKUMS

### IEDZĪVOTĀJI



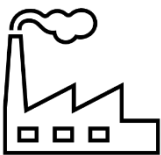
Pēdējā desmitgadē **Jelgavas valstspilsētā** iedzīvotāju skaits ir samazinājies par 10,25%. Pilsētas demogrāfisko situāciju ietekmējis negatīvs dabiskais pieaugums un negatīvais migrācijas saldo. Nelielā mērā šo negatīvo situāciju kompensē pakāpeniska iedzīvotāju dzimstības rādītāju uzlabošanās, tomēr mirstība Jelgavā valstspilsētā vēl joprojām pārsniedz dzimstību. Neskatoties uz to, Jelgavas valstspilsētā demogrāfiskā situācija ir labāka nekā vidēji valstī.

Var prognozēt, ka Jelgavas valstspilsētas iedzīvotāju skaits turpmākajos 10–15 gados nepieaugs, bet turpinās samazināties. Sabiedrības novecošanās, samazinoties darbaspējas vecuma iedzīvotāju skaitam, jūtami ietekmēs darba resursu pieejamību nākotnē un tautsaimniecības izaugsmes potenciālu.

Pašvaldībai jāturpina jauno ģimeņu atbalstīšanas un demogrāfiskās situācijas uzlabošanas pasākumi, uzlabojot pirmsskolas un citu izglītības iestāžu pieejamību u.c., kā arī jāīsteno veselības veicināšanas pasākumi, kas sekmētu veselīgu dzīves gadu pieaugumu. Jāpilnveido apmācību sistēma regulārai darbaspēka kvalifikācijas celšanai un pārkvalifikācijai, īpaši digitālās prasmes.

Arī **Jelgavas novadā** kopumā iedzīvotāju skaits samazinās. Iedzīvotāju skaita pieaugums ir vērojams bijušajā Ozolnieku novadā, kas skaidrojams arī Rīgas tuvumu un jaunu ģimeņu vēlmi pārcelties dzīvot nelielā attālumā ārpus galvaspilsētas. Iedzīvotāju vidējais vecums bijušajā Ozolnieku novadā ir 39 gadi, bet bijušajā Jelgavas novadā – 43 gadi. Jelgavas novadā, tāpat kā Jelgavas valstspilsētā, ir jāturpina jauno ģimeņu atbalstīšanas un demogrāfiskās situācijas uzlabošanas pasākumi, uzlabojot pirmsskolas un citu izglītības iestāžu pieejamību, u.c., kā arī jāīsteno veselības veicināšanas pasākumi, kas veicinātu veselīgu dzīves gadu pieaugumu.

### EKONOMIKA



**Jelgavas valstspilsēta** ir industriāla pilsēta ar attīstītu apstrādes rūpniecību, kuras dominējošās nozares ir metālapstrāde, mašīnbūve, kokapstrāde, pārtikas ražošana, plastmasu pārstrāde. Apstrādes rūpniecības uzņēmumu skaits un apgrozījuma pieaugums ir uzskatāms par nozīmīgu rādītāju pilsētas ekonomikas attīstībai.

Jelgavas valstspilsētā pēc pievienotās ekonomiskās vērtības (PEV) vadošās nozares ir apstrādes rūpniecība, mazumtirdzniecība un vairumtirdzniecība, transports un uzglabāšana, elektroenerģija,

gāzes apgāde, siltumapgāde un gaisa kondicionēšana. To PEV 2017. gadā veidoja 157,9 miljonus EUR, kas ir aptuveni 55% no Jelgavas valstspilsētas ekonomikas. Savukārt **Jelgavas** apvienotā **novada** ekonomikas struktūra atšķiras ar to, ka tajā būtisku lomu ieņem lauksaimniecība un mežsaimniecība. Kopējā pievienotā ekonomiskā vērtība 2017. gadā sasniedza 121,3 milj. EUR jeb aptuveni 3,8 tūkst. EUR uz vienu Jelgavas reģiona iedzīvotāju.

Bezdarba līmenis gan Jelgavas valstspilsētā, gan Jelgavas novadā ir zemāks nekā vidēji valstī – attiecīgi 5,0 un 4,7%.

Vidējā darba samaksa pilsētā un novadā nebūtiski atpaliek no Latvijas vidējiem rādītājiem un sasniedz aptuveni 1,1-1,2 tūkst. EUR.

Jelgavas valstspilsētā atrodas trešā lielākā Latvijas Republikas augstākās izglītības un zinātnes iestāde – Latvijas Lauksaimniecības universitāte (LLU), kurā mācās studenti gan no Zemgales, gan citiem Latvijas reģioniem. Tas ir nozīmīgs resurss, lai veicinātu zinātnes rezultātu pārnesei uz uzņēmējdarbību.

Jelgavas valstspilsēta un Jelgavas novads kopumā ir iecienīts galamērķis vietējo ceļotāju vidū, jo tā ir ērti sasniedzama ar sabiedrisko transportu un personīgo transportu. Vienas dienas ceļotāji no Rīgas un tuvākās apkārtnes ierodas gan baudīt tūrisma piedāvājumu, gan arī apmeklēt pasākumus – kopējais tūristu skaits 2020. gadā arī COVID19 apstākļos sasniedza 32 tūkst.

### IZGLĪTĪBA



Pēdējās desmitgades laikā **Jelgavas valstspilsētā** ir vērojams pirmsskolas un sākumskolas vecuma bērnu skaita pieaugums, vienlaikus samazinās pamatskolas un vidusskolas vecuma bērnu un jauniešu skaits. Turpmāk var prognozēt pakāpenisku pieprasījuma samazinājumu pēc pirmsskolas izglītības pakalpojumiem, bet pieprasījums pēc sākumskolas izglītības pakalpojumiem nedaudz pieaugs, bet tālākā nākotnē (atkarībā no scenārija – no 2033. vai 2038. gada) atkal nedaudz samazināsies. Pieprasījums pēc pamatskolas izglītības pakalpojumiem turpmākajā desmitgadē pieaugs. Tālākā nākotnē pieprasījums vai nu stabilizēsies (ja pilsēta sekmīgi piesaistīs jaunus iedzīvotājus) vai samazināsies.

Pieprasījums pēc vidējās izglītības pakalpojumiem, visdrīzāk, pieaugs. Ja **Jelgavas valstspilsēta** veiksmīgi piesaistīs jaunus iedzīvotājus, turpmākajā desmitgadē pieprasījums pēc vidējās izglītības būs aptuveni par 20–25% lielāks, nekā pašlaik.

**Jelgavas novadā** nākotnē sagaidāma izglītojamo skaita samazināšanās. Tāpēc novada gadījumā ir būtiska saskaņota

izglītības iestāžu optimizācijas, attīstības un programmu nodrošinājuma īstenošana.

Nozīmīgākie nepieciešamie ieguldījumi izglītības iestādēs ir stabila, ātrdarbīga interneta nodrošinājums – īpaši aktuāls novada teritorijā, tehnoloģiju nodrošinājums mācību procesam, ergonomisko mēbeļu iegāde, āra klašu iekārtošana, STEM pulciņu darba nodrošināšana un pedagogu un skolēnu dalība starptautiskos izglītojošos un pieredzes apmaiņas projektos.

**Jelgavas valstspilsētā un Jelgavas novadā** sekmīgi tiek īstenoti karjeras un interešu izglītības pasākumi, tiek piedāvāti pieaugušo izglītības pasākumi. Iedzīvotāju līdzdalība un interese liecina, ka pieaugušo izglītības pakalpojumi ir pieprasīti, un, lai nodrošinātu to maksimālu pieejamību ikvienam pilsētas un novada iedzīvotājam, jāturpina attīstīt ilgtspējīgu piekļuves nodrošināšanas sistēmu, risinot jautājumus saistībā ar transportu, mācību veidu, mācību izmaksām un citiem šķēršļiem, kas traucē turpināt izglītību. Nozīmīgākais pakalpojuma sniedzējs reģionā ir ZRKAC.

Darba tirgū strauji aug pieprasījums pēc augsti kvalificēta darbspēka, it īpaši IT jomā, tāpēc ir nepieciešama digitālās platformas izveide ar augsta līmeņa informācijas tehnoloģijām, kas dotu iespēju jaunu digitālo prasmju attīstīšanai IT speciālistiem, veicinātu darba tirgum nepieciešamo prasmju apguvi ikvienam interesentam un palielinātu pilsētas konkurētspēju, piesaistot IT jomas speciālistus un darbinieku kompetenču pilnveidi nākotnes digitālajam darbam.

## KULTŪRA



**Jelgavas valstspilsētas** kultūras resursu veidojošie elementi pēdējā desmitgadē ir kļuvuši spēcīgāki, kultūras joma ir nostiprinājusi savas pozīcijas kopējā pilsētas attīstībā. Būtiska nozīme bijusi mērķtiecīgai kultūrvides attīstībai un veiktajiem finansiālajiem ieguldījumiem, lai attīstītu pilsētu kā nacionālās nozīmes kultūras centru (Pasta salas brīvdabas estrādes/Mitavas koncertzāles attīstība, kultūras dzīves dažādošana). Būtiski uzlabojumi veikti bibliotēku infrastruktūrā un materiāli tehniskās bāzes modernizācijā, kā arī veikti ieguldījumi kultūrvēsturiskā mantojuma infrastruktūras attīstībā (Gederta Eliasa Jelgavas Vēstures un mākslas muzeja infrastruktūras un aprīkojuma uzlabošana, ekspozīciju pilnveidošana, krājuma priekšmetu restaurācija, Zemgales restaurācijas centra izveide, Dzīvesziņas un arodu centra izveide, sakrālā kultūrvēsturiskā mantojuma saglabāšana un attīstība). Sadarbības veidošana ar tūrisma pakalpojumu sniedzējiem radīja iespēju attīstīt kvalitatīvu, konkurētspējīgu un inovatīvu tūrisma produktu un pakalpojumu attīstību. Identificēti šādi četri turpmākie attīstības virzieni kultūras jomā: 1) kultūras piedāvājuma daudzveidības paplašināšana; 2) netehnoloģisko un tehnoloģisko inovāciju integrēšana kultūras aktivitāšu satura veidošanā, kas kultūrvides attīstību sinhronizētu ar Jelgavas valstspilsētas kā viedās pilsētas attīstības prioritātēm,

to organiski savienotu ar digitālās vides radītājām iespējām, pārvēršot kultūrvidi par inovāciju mediju un popularizētāju; 3) jaunu profesionāļu piesaiste nozarei; 4) kultūrvietu paplašināšana, izmantojot pilsētvides un dabas vides teritorijas kultūras un mākslas norisēm, iesaistot jaunus kultūras operatorus, sasniedzot nišas auditorijas un aktualizējot sociāli nozīmīgus problēmjautājumus.

**Jelgavas novada** kultūras nozares līdzšinējo darbību un attīstību raksturo mūsdienu prasībām atbilstošas vides nodrošināšana kultūras norisēm, t.i., kultūras/ tautas namu un bibliotēku pilnveidošana. Arī turpmāk ir nepieciešami ieguldījumi esošajās kultūras institūcijās, neskatoties uz jau līdz šim veiktajiem ieguldījumiem, t.i., jāturpina uzlabot pagastu kultūras centru infrastruktūru un pilnveidot materiāltehnisko bāzi.

## SPORTS



**Jelgavas valstspilsētā** ir radītas daudzveidīgas iespējas nodarboties ar sportu bērniem un jauniešiem, kā arī pieaugušajiem gan profesionālā, gan amatieru līmenī. Jelgavas valstspilsētai ir sporta sacensību organizēšanas pieredze, senas sporta tradīcijas, sadarbība ar sporta veidu federācijām, darbojas sporta klubi ar daudzgadīgu darbības pieredzi un atpazīstamību. Sporta nozare pilsētā ir mērķtiecīgi attīstīta, un tas ir veicinājis sporta skolu audzēkņu skaita ikgadēju pieaugumu, kā arī tautas sporta popularitātes pieaugumu. Pilsētā darbojas sporta skolas, kurām ir vadošās pozīcijas pārstāvētajos sporta veidos valstī. Pašvaldība finansiāli atbalsta pāreju no junioru uz pieaugušo sportu. Tomēr, neskatoties uz līdzšinējiem ieguldījumiem nozarē, tās būtiskai attīstībai ir nepietiekoša sporta infrastruktūra un finansējums darbības pilnveidošanai.

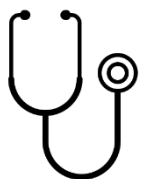
Lielākajā daļā **Jelgavas novada** pagastos ir pieejamas sporta bāzes, tomēr vairumam no tām ir nepieciešami uzlabojumi, īpaši aktuāli ir veidot aktīvās atpūtas laukumus jauniešiem un paplašināt, labiekārtot veselības veicināšanas infrastruktūru.

## VESELĪBAS APRŪPE UN VESELĪBAS VEICINĀŠANA

Pēdējā desmitgadē ir veikti ieguldījumi **Jelgavas valstspilsētas un Jelgavas novada** ārstniecības iestāžu infrastruktūras modernizēšanā.

Ģimenes ārstu izvietojums pilsētā un novadā kopumā ir atbilstošs un pietiekams. **Jelgavas novadā** ģimenes ārsti ir visos lielākajos ciemos. Lielākais izaicinājums saistāms ar to, ka nozīmīga daļa ģimenes ārstu prakses **Jelgavas valstspilsētā un Jelgavas novadā** jau ir sasniegušas optimālo pacientu skaitu, tāpēc to kapacitāte uzņemt jaunus klientus ir ierobežota. Tāpat izaicinājums ir ģimenes ārstu novecošanās tendence, jo pastāv risks, ka ģimenes ārsta praksei nebūs pārņēmējs brīdī, kad ārsts dosies pensijā. Kontekstā ar primāro veselības aprūpi nozīmīga ir





aptieku pieejamība. **Jelgavas valstspilsētā** aptieku tīkls ir plašs, tai skaitā darbojas diennakts aptieka, kas ir nozīmīga arī novada iedzīvotājiem. Savukārt **Jelgavas novadā** aptieku tīkls izvietots nevienmērīgi. Akūtāks aptieku trūkums novērojams novada Rietumu daļā.

**Jelgavas valstspilsētas** iedzīvotāju pieeja ambulatorajiem un stacionārajiem veselības aprūpes pakalpojumiem vērtējama labi, bet **Jelgavas novada** iedzīvotājiem – kā apmierinoša. **Jelgavā valstspilsētā** izvietotas vairākas nozīmīgas veselības aprūpes iestādes. Lai arī **Jelgavas novadā** tādu nav, no jebkuras novada apdzīvotas vietas pilsēta ir ne ilgāk kā pusstundas brauciena attālumā. Lai nodrošinātu veselības aprūpes pakalpojumu pieejamību Jelgavas novada iedzīvotājiem, ir nepieciešams nodrošināt ērtu, pieejamu sabiedriskā transporta pakalpojumu vai individualizēta transporta risinājumus.

Jau šobrīd **Jelgavas valstspilsētas un Jelgavas novada** vide ir veselīgu dzīvesveidu atbalstoša, taču, ņemot vērā augošo interesi par veselīgu dzīvesveidu un fiziskām aktivitātēm, jāturpina attīstīt vidi un infrastruktūru veselīga dzīvesveida paradumu ieviešanai un uzturēšanai iedzīvotājiem. Nav apkopota un pieejamā veidā publicēta informācija par infrastruktūras un vides iespējām veselīga dzīvesveida paradumu veidošanai. Uzmanība jāpievērš arī drošības jautājumiem, izmantojot pilsētas infrastruktūru – gan ceļu satiksmes drošībai, gan drošībai peldvietās u.c.

**Jelgavas valstspilsētā un Jelgavas novadā** dažādu veselību veicinošu aktivitāšu laikā tiek veikts izglītojošais darbs par veselīgu uzturu, bet tas ir nepietiekams un bieži pārāk teorētisks. Informācija par veselīgu uzturu ir integrēta izglītības programmās. Jāuzrauga uztura normu ievērošanu izglītības iestādēs, nodrošināt dzeramā ūdens pieejamību. Veselīga uztura nodrošināšanai izglītības iestādēs jāturpina piemērot Zaļā publiskā iepirkuma kritēriji. Organizējot izglītojošus pasākumus par veselīgu uzturu, jāpievērš uzmanība praktiskām aktivitātēm. Ļoti būtisks darbs nepieciešams ar skolēniem un viņu vecākiem. Ņemot vērā zemos zobārsta apmeklējuma rādītājus un vispārējo bērnu un jauniešu mutes veselības stāvokli, nepieciešams veikt izglītojošu darbu ģimenēm par mutes veselību un veicināt zobārsta pakalpojumu izmantošanu bērniem līdz 18 gadu vecumam, kad tas ir bezmaksas pakalpojums.

## SOCIĀLĀ AIZSARDZĪBA

Pēc Labklājības ministrijas 2020. gada datiem secināms, ka **Jelgavas valstspilsētā** ir nepietiekams sociālo darbinieku skaits uz 1000 iedzīvotājiem – 0,8. **Jelgavas novadā** tas ir pietiekams.

Lai arī pēdējos gados ievērojamus uzlabojumus sociālo pakalpojumu jomā ļāvis sasniegt Deinstitutionalizācijas projekts,



**Jelgavas valstspilsētā** sociālajos pakalpojumos joprojām ir būtiski augstāks pakalpojumu institūcijā saņēmēju īpatsvars, salīdzinot ar citām pašvaldībām. Nākotnē Jelgavas valstspilsētā nepieciešams turpināt attīstīt sabiedrībā balstītus sociālos pakalpojumus, lai veicinātu institūcijā esošo klientu pāreju uz dzīvi sabiedrībā.

**Jelgavas novadā** šis rādītājs ir līdzvērtīgs valsts vidējam rādītājam, bet arī tur rekomendējams turpināt iedzīvotāju vajadzībās balstītu sociālo pakalpojumu attīstību, nodrošinot vienlīdzīgu pieeju tiem, veicināt profesionālā sociālā darba attīstību, ieviest pabalstu (naudas vai pakalpojuma veidā) individuālo sociālās rehabilitācijas mērķu sasniegšanai, nodrošināt aprūpes mājās pakalpojumu (arī īslaicīgas aprūpes nepieciešamības gadījumos, kad kādam no ģimenes locekļiem nepieciešama aprūpe pēc pārciestas smagas saslimšanas), nodrošināt psihologa individuālās konsultācijas un atbalsta grupas ģimenēm ar smagi slimiem ģimenes locekļiem, nodrošināt pašvaldības līdzfinansējumu mājokļa vides (iekšējās un ārējās) pieejamības nodrošināšanai, izstrādāt kompleksu pašvaldības atbalsta mehānismu ģimenēm ar bērniem (viena vecāka ģimenēm, daudz bērnu ģimenēm), veicināt sociālo uzņēmumu izveidi ar labvēlīgu saimnieciskās darbības vidi.

Kā **Jelgavas valstspilsētas, tā Jelgavas novada** Bāriņtiesu gadījumā ir būtiski pēc iespējas vairāk sekmēt bāreņu un bez vecāku gādības palikušo bērnu ārpusģimenes aprūpi ģimeniskā vidē (pie aizbildņiem, audžuģimenēs), palielināt audžuģimeņu skaitu. Jelgavas Sociālo lietu pārvaldei, Jelgavas novada Sociālajam dienestam, kā arī Bāriņtiesām jāturpina sadarbība preventīvajā darbā ar sociālā riska ģimenēm.

## JAUNATNES POLITIKA

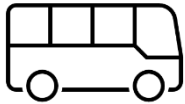


**Jelgavas valstspilsētā** jauniešu skaits vecumā no 13 līdz 25 gadiem (2021.) ir 17 288 jaunieši, **Jelgavas novadā** – 4033 jauniešu. Darbam ar jaunatni ir izstrādāts "Jelgavas pilsētas jaunatnes politikas rīcības plāns 2022.–2027. gadam" un "Jelgavas novada darba ar jaunatni rīcības plāns 2022.–2024. gadam". Dokumenti paredz aktīvākas jauniešu līdzdalības veicināšanu, darba tirgum un patstāvīgai dzīvei nepieciešamo prasmju un iemaņu apguvi, jaunatnes iekļaušanu. **Jelgavas valstspilsētā** darbojas Skolēnu dome, strādā trīs jaunatnes lietu speciālisti, vienreiz gadā tiek organizēts Jauniešu forums. Pilsētā darbojas arī Jaunatnes lietu konsultatīvā komisija, kuras mērķis ir veicināt jauniešu iniciatīvas, līdzdalību pašvaldības lēmumu pieņemšanā un sabiedriskajā dzīvē. Jelgavas valstspilsētā darbojas jauniešu centrs, kas atbalsta jauniešu iniciatīvas un līdzdalību, piedāvā dažādas brīvā laika pavadīšanas iespējas, tai skaitā veicinot jauniešu iesaistīšanos brīvprātīgajā darbā. Paredzēts izveidot

Jelgavas jauniešu centru Pārlielupes apkaimē un citur. Jelgavas valstspilsētas pašvaldība izsludina jauniešu iniciatīvu projektu konkursu "Jaunieši var!". **Jelgavas novadā** ir izveidota Jaunatnes lietu nodaļa, aktīvi darbojas trīs Bērnu un jauniešu iniciatīvu centri – Ānē, Ozolniekos, Brankās. Iestājoties ārkārtas situācijai, pieeja jaunatnes darbam mainās, nepieciešams veidot individuālas un grupu tikšanās ZOOM platformā par jauniešiem aktuālām tēmām, sniedzot emocionālu atbalstu. Draudi ir jauniešu skaita samazināšanās, jaunatnes darba speciālistu mainība un izdegšana.

Drauds ir Covid-19 pandēmijas turpināšanās, un darbs ar jaunatni nevis klātienē, bet attālināti. Tas ļoti ierobežo, turklāt rada nopietnas mentālās veselības problēmas pašiem jauniešiem. Nepieciešams sniegt atbalstu kā mentoringu vai koučingu darbā ar jauniešiem. Lai nodrošinātu pakalpojumu teritorijās, kur jaunatnes darbs patlaban netiek veikts, ir iespēja izveidot mobilās brigādes darbam ar jaunatni.

#### MOBILITĀTE

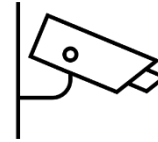


**Jelgavas valstspilsēta** ir būtisks sabiedriskā transporta mezgls Zemgales reģionā. Izveidojot reģionālu mobilitātes punktu pie pilsētas dzelzceļa stacijas un integrējot vairākus sabiedriskā transporta veidus, tiks radīta iespēja pasažieriem īsā laika posmā izvēlēties piemērotāko sabiedriskā transporta veidu. Sabiedriskā transporta sistēma jāattīsta par teritoriāli visaptverošu un pietiekami blīvu, ar ērtu pārsēšanos no viena maršruta un transporta veida citā, ar optimāliem kustību intervāliem un attālumiem starp pieturām un velosatiksmes iesaisti tajā. Jāveicina dzelzceļa transporta attīstība, īpaši savienojumā ar Liepāju, kā arī perspektīvā – ar Tukumu un Eleju – Šauļiem. Autotransportā jāveicina pāreja uz bezemisiju autobusu izmantošanu. Plānojat un attīstot pilsētas industriālās teritorijas un dzīvojamo māju teritorijas, jāparedz iespēja veidot arī sabiedriskā transporta infrastruktūru.

Autoceļu tīkla attīstība ir viens no priekšnoteikumiem lauku teritoriju sabalansētai attīstībai. Jāturpina atjaunot **Jelgavas novada** autoceļus, jo tie ir kritiski nozīmīgi pakalpojumu pieejamībā un dzīves kvalitātē. Ņemot vērā automašīnu skaita pieauguma tendenci, nepieciešams izbūvēt automašīnu stāvlaukumus **Jelgavas novada** ciemos pie daudzdzīvokļu mājām, kā arī pie apmeklētākajām iestādēm, **pilsētā un novadā** jāveicina elektrozlādes punktu attīstība, lai sekmētu pāreju uz bezemisiju transportlīdzekļiem.

Jānodrošina velotransporta plānveida attīstība, lai radītu iespējas drošai un ērtai velosipēda izmantošanai atpūtai un lietišķām vajadzībām. Jāizstrādā veloinfrastruktūras attīstības koncepcija.

#### DROŠĪBA



Sabiedrisko drošību **Jelgavas valstspilsētā** līdztekus Valsts policijai nodrošina arī pašvaldības policija. **Jelgavas novadā** par sabiedrisko kārtību rūpējas pašvaldības policijas inspektori. **Jelgavas valstspilsētā** gadā ir reģistrēti 9206 izsaukumi (2020). Turpina pieaugt reģistrēto izsaukumu skaits par trokšņošanu, jāuzsver arī pieaugoša tendence gadījumu skaitam, kad konflikts izraisīts bērnu klātbūtnē. Būtiski pieaug medicīniskajā atskurbtuvē ievietoto personu skaits. Pēdējo piecu gadu laikā Jelgavā ceļu satiksmes negadījumu skaits ir pieaudzis par 15%. **Jelgavas novadā** gadā tiek saņemti 245 izsaukumi (2020). Sadarbojoties ar sociālo dienestu un bāriņtiesu, tiek veikti reidi. Pašvaldības policija nodrošina kārtību atpūtas, sporta pasākumos, kā arī, sadarbibā ar Bauskas dzīvnieku patversmi, nodrošina klaiņojošo dzīvnieku izķeršanu.

**Jelgavas un Jelgavas novada pašvaldība** un Šauļu apgabala administrācija ir noslēgušas vienošanās protokolu "Par savstarpēju palīdzību dabas katastrofu, tehnogēno avāriju, lielu ugunsgrēku un ceļu satiksmes negadījumu seku likvidēšanā Latvijas Republikas un Lietuvas Republikas pierobežas teritorijā". Pilsētā un novadā atrodas pieci nacionālās nozīmes riska objekti. **Jelgavas valstspilsētā** tiek ieviesti viedie satiksmes drošības risinājumi, pieejami 135 Wi-Fi punkti un izstrādāta 3D plūdu zonu modelēšana. **Jelgavas valstspilsētā** ir izveidota upju ūdens līmeņu kontroles sistēma. Darbojas agrīnās apziņošanas sistēma, lai īstenotu atbilstošu iedzīvotāju rīcību katastrofas un katastrofas draudu gadījumā. Nepieciešams pievērst uzmanību nepilngadīgo personu likumpārkāpumiem saistībā ar apreibinošu vielu lietošanu un iegādāšanos. Nepieciešams turpināt preventīvo pasākumu īstenošanu bērnu tiesību aizsardzības jomā, strādājot ar nelabvēlīgām ģimenēm. Attīstīt pašvaldības policijas materiāli tehnisko bāzi, īpaši nepieciešama jaunas datortehnikas, sakaru līdzekļu iegāde. Attīstīt esošās videonovērošanas sistēmas videointeligences risinājumu iespēju izmantošanu.

#### INFRASTRUKTŪRA UN VIDE



Lai nodrošinātu kvalitatīvu dzīves vidi gan pilsētā, gan novadā, ir veikti nozīmīgi ieguldījumi komunālās infrastruktūras sakārtošanā un attīstībā, lai sniegtu iedzīvotājiem un uzņēmējiem kvalitatīvus pakalpojumus, kā arī veicinātu negatīvās ietekmes uz vidi mazināšanu.

Esošā ūdensapgādes/kanalizācijas inženierinfrastruktūra **Jelgavas novadā** ir nolietojusies un daļēji neatbilst vides kvalitātes prasībām. Jau vairākus gadus intensīvi notiek darbs pie ES finansējuma piesaistes Jelgavas novada ciemu inženierinfrastruktūras attīstībai.

2013. gadā **Jelgavas valstspilsētā** darbu uzsāka biomasas

koģenerācijas stacija, kas var nodrošināt līdz 85% Jelgavas centralizētās siltumapgādes slodzes, pārējais apjoms tiek saražots dabasgāzes katlu mājās. 2019. gadā tika uzstādīta siltumenerģijas akumulācijas tvertne, kas uzkrāj saražoto siltumenerģiju, lai to izmantotu siltumenerģijas pieprasījuma maksimumstundās. Pilsētā īstenoti centralizētās siltumapgādes sakārtošanas un attīstības projekti. Laika posmā no 2008. līdz 2020. gadam Jelgavā ir renovētas un nomainītas siltumtrases vairāk nekā 20 km garumā un no jauna izbūvēti 6,8 km. 2021. gadā 98,8% no Jelgavas centralizētās siltumapgādes siltumtīkliem bija renovēti vai izbūvēti no jauna.

Gandrīz visās daudzdzīvokļu mājās Jelgavas valstspilsētā ir uzstādīti individuālie siltumpunkti.

Atkritumu apsaimniekošanu **Jelgavas valstspilsētā** veic pilnsabiedrība "JKP" un valstspilsētā darbojas trīs dalīto atkritumu savākšanas laukumi, kurus apsaimnieko SIA "Zemgales EKO". Iedzīvotāji Jelgavas valstspilsētā bez maksas var nodot papīru, noteiktu veidu plastmasu, stiklu, metālu, elektrisko un elektronisko iekārtu atkritumus, luminiscētās lampas un dārzeņu atkritumus. Organiskos atkritumus pilsētas iedzīvotāji var nodot atkritumu apsaimniekotājam vai nogādāt uz diviem dalīto atkritumu vākšanas punktiem. Pilsētā izveidoti vairāk nekā 102 dalītās atkritumu vākšanas punkti, kuros iedzīvotāji var bez maksas nodot šķīrotos atkritumus.

**Jelgavas novadā** sadzīves atkritumu apsaimniekošanu veic SIA „Jelgavas komunālie pakalpojumi”. Jelgavas novada teritorijā, galvenokārt, pagastu lielākajos ciemos, ir uzstādīti dalīto atkritumu savākšanas konteineri, kuru apsaimniekošanu organizē SIA „Zemgales EKO”. Vērojama samērā zema iedzīvotāju aktivitāte atkritumu šķirošanā, tādēļ būtu nepieciešamas informācijas kampaņas par sadzīves atkritumu radīto vides piesārņojumu un katra iedzīvotāja daļību vides aizsardzībā.

## PĀRVALDĪBA UN DIGITALIZĀCIJA



**Jelgavas valstspilsētas** tīmekļvietnē apkopoti 162 pakalpojumi (pašvaldības iestādēs vai struktūrvienībās saņemamo pakalpojumu), to grupējums piekļaujami portālam Latvija.lv. 25% no visiem pašvaldības pakalpojumiem tiek pieprasīti elektroniski (53% no visiem pašvaldības administrācijas pakalpojumiem).

**Jelgavas novadā** darbojas 16 Valsts un pašvaldību vienoto klientu apkalpošanas centri kā vienots pakalpojumu sniegšanas kontaktpunkts katrā Jelgavas novada pagastā un administratīvajā ēkā pilsētā. Attālināti VPKAC iedzīvotājam ir iespēja pietiekt, izmantojot platformu www.latvija.lv., kurā apkopoti gan klātienē pakalpojumi, gan šobrīd pieejami teju 100 e-pakalpojumi. Portālā publicēti arī 97 Jelgavas novada pašvaldības klātienē sniegtie

pakalpojumi, kas nemitīgi tiek aktualizēti un pilnveidoti.

**Jelgavas valstspilsētas pašvaldības** Sabiedrības integrācijas pārvalde organizē un koordinē pašvaldības darbu sabiedrības integrācijas, brīvprātīgā darba un jaunatnes politikas jomā, kā arī īsteno pašvaldības atbalstu biedrībām un nodibinājumiem. Pašvaldība ir izveidojusi Jelgavas valstspilsētas biedrību un nodibinājumu atbalsta programmu, kuras mērķis ir sekmēt iedzīvotāju aktivitāti un iesaistīšanos pilsētas attīstības un sociālo problēmu risināšanā, veicināt labdarības tradīcijas. Jelgavas valstspilsētā attīstās brīvprātīgā darba kustība, iesaistot jauniešus, seniorus, cilvēkus ar īpašām vajadzībām. Izveidota neformālā apvienība "Brīvprātīgie Jelgavai". Kopš 2011. gada tiek pasniegta balva – Gada brīvprātīgais Jelgavā.

**Jelgavas novada** pašvaldība sadarbojas ar nevalstiskajām organizācijām, iznomā pašvaldībai piederošas telpas, palīdz organizēt un finansiāli atbalsta publiskus svētkus, nometnes, mācību un apmaiņas braucienus. Iedzīvotāji aktīvi uzņemas iniciatīvu un daļību dažādos pasākumos apkārtējās vides sakārtošanai un labiekārtošanai, sabiedrības intelektuālai un fiziskai attīstīšanai, kā arī izklaides un kultūras pasākumu nodrošināšanai. Darbojas **Jelgavas novada** biedrību un nodibinājumu atbalsta programma.

**Jelgavas valstspilsēta** ievieš digitālos risinājumus, investējot informācijas tehnoloģiju risinājumu attīstīšanā, lai veicinātu pilsētas kā informācijas sabiedrības centra attīstību.

**Jelgavas novadā** nepieciešams stiprināt pagastu pārvaldes un vietējo iniciatīvu. Sekmēt jaunu, atraktīvu novada prezentācijas materiālu izstrādi un izplatīšanu, arī digitālā formā. Paplašināt E-pakalpojumus (kvalitāte, pieejamība, informatīvais atbalsts, pakalpojumu paplašināšana). Pilnveidot līdzdalību publiskos pakalpojumus (elektroniska datu apmaiņa, centralizētas informācijas sistēmas, autentifikācija). Nodrošināt vietu pārvaldību – līdzdalību lēmumu pieņemšanā. Izglītot digitālajās prasmēs visu vecumposmu iedzīvotājus. Komunikācijā sasniegt jauniešus, mērķgrupu 15–24 gadi.

## KLIMATA PĀRMAIŅAS

**Jelgavas valstspilsēta** veic mērķtiecīgus pasākumus klimata pārmaiņu ietekmes mazināšanai. Laika periodā no 2005. līdz 2018. gadam Jelgavas pilsēta ir ievērojami attīstījies (uzbūvētas daudzās jaunas privātmājas, autotransporta plūsma kļuvusi daudz intensīvāka, ir vairāk ražošanas un komercēku, izbūvētas jaunas apgaismes līnijas, palielinājies apkurināmo kvadrātmetru daudzums) un kopējais enerģijas patēriņš aplūkotajā laika periodā pieaudzis par 9%. Tomēr veikto pasākumu rezultātā, it īpaši – izbūvējot biomasas koģenerācijas staciju elektroenerģijas un



siltumenerģijas ražošanai, samazinot siltuma zudumus pārvades tīklos, uzlabojot energoefektivitāti pašvaldības ēkās, daudzdzīvokļu ēku dzīvokļu īpašniekiem renovējot daudzdzīvokļu mājas un būvējot energoefektīvākas privātmājas u. c. pasākumu rezultātā, CO<sub>2</sub> izmešu apjoms no 2005. gada pilsētā nav pieaudzis, bet ir samazinājies par 28%. Lai veicinātu atjaunojamo energoresursu izmantošanu sabiedriskajā transportā, Jelgavas valstspilsētai iegādāti četri videi draudzīgi sabiedriskie transportlīdzekļi (elektroautobusi) un divas uzlādes stacijas iekārtas. Pilsētas apņemšanās ir līdz 2030. gadam samazināt siltumnīcefektu izraisošo gāzu emisijas par 40% (salīdzinot ar 2005. gadu) un pielāgoties notiekošajām klimata izmaiņām.

Kopējais enerģijas patēriņš un CO<sub>2</sub> emisiju apjoms **Jelgavas novadā** laika periodā no 2012. līdz 2016. gadam ir bijis atšķirīgs. Ja bijušajā Jelgavas novadā ir samazinājies gan kopējais enerģijas patēriņš (par 20%), gan arī CO<sub>2</sub> emisiju apjoms, tad Ozolnieku novadā šie rādītāji ir pieaugoši.

### 3 STRATĒGISKĀ DAĻA

Šajā sadaļā raksturots Jelgavas valstspilsētas un Jelgavas novada stratēģiskais ietvars – attīstības vīzija, stratēģiskie mērķi un ilgtermiņa prioritātes.

Jelgavas valstspilsētas un Jelgavas novada vīzija ietver nozīmīgākos valstspilsētas un novada attīstības resursus. Atslēgas vārdi ir cilvēks, zināšanas, tehnoloģijas un inovācijas. Jelgavas novada tradicionālie un tehnoloģiskie uzņēmumi rada pievienoto ekonomisko vērtību. Jelgavas valstspilsēta kā nozīmīgs nacionālās nozīmes centrs ar Eiropas līmeņa augstskolu, starptautiskas un nacionālas nozīmes kultūras un sporta objektiem un pasākumiem. Pilsētas un novada būtiskākās vērtības ir ģimene, cilvēks, darba tikums. Dabas resursi – Lielupes ūdeņi ar pietiekām, vide un tradicionālā lauksaimniecība. Nozīmīga vērtība ir kultūrvēsturiskais mantojums.

#### JELGAVAS VALSTSPILSĒTAS UN JELGAVAS NOVADA ATTĪSTĪBAS VĪZIJA

<b>VĪZIJA</b>	<p><b>Jelgava</b> - pilsēta izaugsmei ar harmonisku, piederību veicinošu dzīves un kultūrvīdi. Inovāciju pilsēta, kurā koncentrējas izglītības, pētniecības un radošuma potenciāls, ar dinamisku, eksportspējīgu un uz zināšanām balstītu ekonomiku.</p> <p><b>Jelgavas novads</b> – droša, ilgtspējīga un harmoniska vide dzīvošanai un ideju īstenošanai, kur galvenā vērtība ir cilvēks. Teritorija ar koptu Zemgales ainavu pievilcīgā, tirā vidē ar spēcīgu tradicionālo lauksaimniecību, stabiliem ražošanas, pārstrādes un pakalpojumu uzņēmumiem.</p>
---------------	---

Stratēģiskajā ietvarā ir noteikti trīs stratēģiskie mērķi, kuri nozīmīgi vīzijas sasniegšanai.

<b>STRATĒGISKIE MĒRĶI</b>	SM1 Izglītoti, aktīvi un radoši iedzīvotāji	SM2 Mūsdienīga un ilgtspējīga dzīves vide	SM3 Ekonomiskā attīstība, zināšanu, tehnoloģijas un jauninājumu ieviešana
<b>ILGTERMIŅA PRIORITĀTES</b>	IP1 Sabalansēta un nākotnes vajadzībām atbilstošu tehnoloģiju un prasmju attīstība	IP2 Droša un mūsdienīga dzīves vide un teritoriju sasniedzamība	IP3 Energoefektivitāte un klimatneitralitāte
	IP4 Inovācija, sabiedrībai atvērta publiskā pārvalde	IP5 Uzņēmumu konkurētspēja un produktivitāte	

#### SM 1 IZGLĪTOTI, AKTĪVI UN RADOŠI IEDZĪVOTĀJI

Mērķis paredz ieguldījumus valstspilsētas un novada pamatvērtībā – cilvēks. Sociālais atbalsts un pieejama veselība. Pakalpojumi, iespējas un izvēles izglītībai un kultūrai, radošajām izpausmēm un aktīvam, veselīgam un pilnvērtīgam dzīvesveidam.

#### SM 2 MŪSDIENĪGA UN ILGTSPĒJĪGA DZĪVES VIDE

Stratēģiskais mērķis ir vērsts, lai Jelgavas valstspilsēta un Jelgavas novads kļūtu par sakārtotu vidi katrai ģimenei, iedzīvotājam, ieviešot ilgtspējīgus zaļus un viedus risinājumus klimata radīto pārmaiņu mazināšanai. Bioloģiskā daudzveidība dabas

aizsargājamajās teritorijās, Lielupes un Svētes upes palienes, kopta Zemgales dabas ainavas un nacionālās nozīmes lauksaimniecības zemes rada pievilcīgu dzīves vidi, iespējas atpūsties un strādāt, nodrošinot pārticību.

#### SM 3 EKONOMISKĀ ATTĪSTĪBA, ZINĀŠANU, TEHNOĻIJU UN INOVĀCIJU IEVIEŠANA

Mērķis paredz valstspilsētas un novada iedzīvotāju ienākumu un labklājības pieaugumu, ekonomiskās aktivitātes balstot Zemgales reģiona priekšrocībās. Jelgavas valstspilsēta kā virzītājspēks, izglītības, pētniecības un jauninājumu potenciāls, kas dod pozitīvu ilgtspējīgas attīstības stimulu ne tikai Jelgavas novadam, bet arī reģiona un valsts izaugsmei kopumā. Jelgavas valstspilsētā un Jelgavas novadā ir dinamiska, uz zināšanām balstīta ekonomika, labvēlīga sociālekonomiskā vide.

Ilgtermiņa prioritātes norāda svarīgākos attīstības virzienus stratēģisko mērķu sasniegšanai.

#### IP 1 SABALANSĒTA UN NĀKOTNES VAJADZĪBĀM ATBILSTOŠU TEHNOĻIJU UN PRASMJU ATTĪSTĪBA

Inovācija ekonomika, attālinātais darbs un saziņa e-pasaulē rada digitālo transformāciju, kura pieprasa arvien jaunas zināšanas un kompetences. Tehnoloģiskā kompetence kļūst par vienu no cilvēka pamatvajadzībām, tāpēc būtiski attīstīt dažādu jomu prasmes, radošas iemaņas, atvērtību pārmaiņām. Izglītība mūža garumā, pieredze un spēja pielāgoties ir šīs prioritātes svarīgākie virzieni, kas attiecināmi gan uz cilvēka darbību, gan nozaru attīstību.

#### IP 2 DROŠA UN MŪSDIENĪGA DZĪVES VIDE UN TERITORIJU SASNIEDZAMĪBA

Jelgavas valstspilsētas un Jelgavas novadam nākotnes attīstībā nozīmīga ir atrašanās Eiropas transporta tīkla – TEN-T pamattīkla un visaptverošā tīkla autoceļu un dzelzceļu mezgla punktā un augstām mobilitātes iespējām. Droši ceļi visiem satiksmes dalībniekiem, īpaši mazaizsargātajām grupām. Viedie satiksmes drošības risinājumi, Jelgavas valstspilsētas un Jelgavas novada sasniedzamība neatkarīgi no atrašanās vietas. Lai uzlabotu attīstības centru un lauku teritoriju mijiedarbību, nepieciešams veicināt sadarbību un partnerību starp attīstības centru un lauku teritoriju uzņēmējiem, uzlabot un attīstīt sabiedriskā transporta saites starp novada nozīmes centriem un reģiona centru – Jelgavu.

#### IP 3 ENERGOEFECTIVITĀTE UN KLIMATNEITRALITĀTE

Jelgavas valstspilsētas un Jelgavas novada vērtība ir pievilcīgā, nepiesārņotā vide un vēsturiski veidotā un raksturīgā lauku ainava ar augstvērtīgiem dabas resursiem, sakārtota satiksmes infrastruktūra, kvalitatīva inženierinfrastruktūra, droša, labiekārtota dzīves vide. Lai to saglabātu un pilnveidotu, ilgtermiņa redzējums ir pielāgoties klimata pārmaiņu radītajiem riskiem. Šī ilgtermiņa prioritāte paredz darbības klimata ietekmes mazināšanai, pētniecību un inovācijas klimata un ilgtspējīgas enerģētikas jomā.

#### **IP 4 INOVATĪVA, SABIEDRĪBAI ATVĒRTA PUBLISKĀ PĀRVALDE**

Profesionālai, efektīvai un atvērtai pārvaldībai ir izšķiroša nozīme procesu attīstībā pašvaldībā, iedzīvotāju iesaistē un motivēšanā, tāpēc šī prioritāte vērsta publiskās pārvaldes darbības pilnveidošanai. Lai maksimāli izmantotu Jelgavas valstspilsētas un Jelgavas novada cilvēkkapitālu, pieņemtu kvalitatīvākus lēmumus un atvieglotu to ieviešanu, tam pamatā jābūt sabiedrības iesaistei un līdzdalībai. Tehnoloģiju ietekmē rodas jauni pārvaldības risinājumi, nepieciešams līdzsvarojot digitālos rīkus, e-pārvaldi un tiešo saskarsmi. "Svarīgi ir ne tikai veicināt ideju radīšanu publiskajā pārvaldē, bet arī nodrošināt, lai ārpus pārvaldes dzimušās idejas tiktu sadzirdētas un tām būtu iespēja tikt īstenotām"<sup>1</sup>.

#### **IP 5 UZŅĒMUMU KONKURĒTSPĒJA UN PRODUKTIVITĀTE**

Jelgavas valstspilsētas un Jelgavas novada ekonomiskā attīstība ir sinerģija, konkurētspēja, kuru rada Zemgalei raksturīgā tradicionālā saimniekošana un kultūra, jaunākās tehnoloģijas un digitālā transformācija, zinātniski pētnieciskais potenciāls un tā pārnese uzņēmējdarbībā. Konkurētspējas uzlabošanai un produktivitātes kāpināšanai svarīga ir virzība klimata radīto pārmaiņu un risku mazināšanai.

---

<sup>1</sup> Latvija 2030

## 4 STRATĒGISKO DOKUMENTU SASKAŅOTĪBA

Jelgavas valstspilsētas un Jelgavas novada attīstības stratēģija ir pakārtota hierarhiski augstākajam ilgtermiņa attīstības plānošanas dokumentam – Latvijas ilgtermiņa attīstības stratēģija līdz 2030. gadam, kā arī Zemgales plānošanas reģiona ilgtspējīgas

attīstības stratēģijai 2015–2030. Izvirzot Jelgavas valstspilsētas un Jelgavas novada ilgtermiņa attīstības prioritātes, tika ņemtas vērā apvienoto novadu un Jelgavas iepriekš noteiktās vīzijas un prioritātes.

### 4.1. tabula. Ilgtermiņa prioritāšu saskaņotība

Latvijas ilgtspējīgās attīstības stratēģija 2030	Zemgales plānošanas reģiona ilgtspējīgās attīstības stratēģija 2015–2030	Jelgavas valstspilsētas un Jelgavas novada Ilgtspējīgās attīstības stratēģija 2022.–2035. gadam
Kultūras telpas saglabāšana, mijiedarbība un bagātināšana	Zemgale – reģions ar attīstītu bioekonomiku, lauksaimniecību un uz vietējiem resursiem balstītu pārtikas rūpniecību un amatniecību.	IP 1 Sabalansēta un nākotnes vajadzībām atbilstoša, tehnoloģiju un prasmju attīstība
Cilvēkkapitāla bāzes vērtība un produktivitāte	Zemgale – intensīvās lauksaimniecības un ekosaimniekošanas "sadzīvošanas" modelis.	IP 2 Droša un mūsdienīga dzīves vide un teritoriju sasniedzamība
Kvalitatīva un pieejama izglītība mūža garumā	Zemgales nacionālas un reģionālas nozīmes pilsētas – reģiona rūpniecības un pakalpojumu centri, kas dod attīstības starojumu lauku teritorijām.	IP 3 Energoefektivitāte un klimatneitralitāte
Iespēju vienlīdzība un vidusslāņa veidošanās	Apdzīvoti Zemgales lauku apvidi, kur attīstās mazā uzņēmējdarbība un ir saglabāta tradicionālā dzīves vide.	IP 4 Inovatīva, sabiedrībai atvērta publiskā pārvalde
Masveida jaunrade un inovācija	Zemgale – izglītības, zinātnes un inovāciju reģions ar Latvijas Lauksaimniecības universitāti kā intelektuālo potenciālu Latvijas un Zemgales, īpaši lauku, attīstībai un spēcīgām profesionālās izglītības iestādēm.	IP 5 Uzņēmumu konkurētspēja un produktivitāte
Atjaunojama un droša enerģija		
Dabas vērtību un pakalpojumu ilgtspējīga apsaimniekošana		

Stratēģijas izstrādē ir ņemti vērā arī Jelgavas novadu veidojošo pašvaldību un Jelgavas pilsētas līdz administratīvi teritoriālajai reformai izstrādātās šādas ilgtspējīgās attīstības stratēģijas, lai nodrošinātu pēctecību:

- ▽ Jelgavas novada ilgtspējīgās attīstības stratēģija 2014.–2033. gadam;
- ▽ Jelgavas pilsētas ilgtermiņa attīstības stratēģija 2007.–2020. gadam;
- ▽ Ozolnieku novada ilgtspējīgās attīstības stratēģija 2012.–2036. gadam.

Jaunā novada teritorijā izvērtējot telpiskās attīstības virzienus, izskatīti un analizēti pašvaldību spēkā esošie teritorijas plānojumi:

- ▽ Jelgavas novada teritorijas plānojums 2011.–2023. gadam;
- ▽ Jelgavas pilsētas teritorijas plānojums 2009.–2021. gadam ar grozījumiem;
- ▽ Ozolnieku novada Teritorijas plānojums.

Telpiskās attīstības perspektīvā akcentēti trīs galvenie aspekti: sasniedzamība un mobilitātes iespējas, apdzīvojumā kā ekonomiskās attīstības, cilvēku kvalitatīvas dzīves un darba vide, nacionālo interešu telpas – unikālas dabas un kultūrvēstures teritorijas, kas nozīmīgas Zemgales un visas valsts attīstībai.

Jelgavas valstspilsēta un Jelgavas novads ietver pilsētas un lauku attīstības telpu, kā arī izcilus dabas, ainavu un kultūrvēsturisko teritoriju areālus, kur koncentrētas tās unikālās vērtības, kas veido Latvijas un tās dažādo pilsētu un novadu identitāti un starptautisko atpazīstamību.



## 5 TĒLPISKĀS ATTĪSTĪBAS PERSPEKTĪVA

Jelgavas valstspilsētas un Jelgavas novada telpiskās attīstības perspektīva nosaka vēlamu teritorijas telpisko struktūru, ietverot:

- ▼ apdzīvājuma struktūru un priekšlikumus attīstības centru izvietojumam, tai skaitā, nosakot publisko pakalpojumu klāstu;
- ▼ galvenos transporta koridorus un infrastruktūru;
- ▼ inženiersistēmu, elektropārvades un telekomunikācijas tīklus un objektus;
- ▼ dabas teritoriju telpisko struktūru, tai skaitā īpaši aizsargājamo dabas teritoriju tīklu;
- ▼ ainaviski vērtīgās un kultūrvēsturiski nozīmīgās teritorijas;
- ▼ prioritāri attīstāmās teritorijas.

Jelgavas valstspilsētas un Jelgavas novada telpiskās attīstības perspektīva konceptuāli attēlo vēlamu pilsētas un novada telpisko attīstību, vadoties pēc vīzijā (nākotnes redzējumā) noteiktajiem uzstādījumiem un sekmējot stratēģisko mērķu sasniegšanu.

Jelgavas valstspilsētas telpiskās attīstības perspektīvas galvenie virzieni ir:

- ▼ modernas un kvalitatīvas pilsētībūvnieciskās struktūras attīstība un pilsētas – lauku sadarbības un funkcionālo saikņu veidošana;
- ▼ industriālo teritoriju ar attīstītu inženiertehnisko nodrošinājumu pieejamība;
- ▼ vienlīdzīgas piekļuves un izmantošanas iespēju infrastruktūrai un pakalpojumiem nodrošināšana;
- ▼ dabas un kultūras mantojama ilgtspējīga apsaimniekošana un saglabāšana.

### 5.1 Apdzīvājuma struktūra un priekšlikumi attīstības centru izvietojumam

#### 5.1.1 Jelgavas valstspilsēta

Jelgavas valstspilsēta ir nacionālas nozīmes attīstības centrs, kas nodrošina dažādu pakalpojumu pieejamību un darba vietu piedāvājumu ne tikai savas administratīvās teritorijas, bet arī citu teritoriju – īpaši Jelgavas novada – iedzīvotājiem. Lielākā daļa nacionālas un reģionālas nozīmes administratīvo un apkalpes objektu atrodas pilsētas teritorijā.

Jelgavas valstspilsēta ir ceturrtā lielākā pilsēta Latvijā, kurā pēc CSP datiem 2021. gada sākumā dzīvoja 55 336 iedzīvotāji, kas ir 2,9% no visiem Latvijas iedzīvotājiem. Prognoze uz 2030. gadu<sup>2</sup> norāda, ka iedzīvotāju skaits Jelgavas valstspilsētā saruks līdz 51 tūkst. iedzīvotāju jeb par aptuveni 7%.

Jelgavas valstspilsētas dzīvojamās teritorijas ir sadalītas mazstāvu, savrupmāju un daudzstāvu dzīvojamā māju apbūves zonās:

- ▼ mazstāvu apbūves teritorijas veido vēsturiskā apbūve pilsētas centra tuvumā, centram pieguļošās teritorijas;
- ▼ savrupmāju apbūves teritorijas ir izvietojušās jau vēsturiski noteiktos rajonos ap pilsētas centru un Pārlielupē, kā arī turpina veidoties pilsētas perifērijas daļā Līniju, Miežītes, Viskaju, Kalnciema ceļa apkaimēs;
- ▼ vasarnīcu apbūves teritorijas, kas ir izveidojušās Tērvetes ielā, Būriņu ceļā, Staļģenes ielas, Meiju ceļā/1.līnijas rajonā;
- ▼ daudzstāvu dzīvojamās apbūves teritorijas galvenokārt atrodas pilsētas centra kvartālos, Atmodas ielas apkaimē un Pārlielupē.

#### VADLĪNIJAS ATTĪSTĪBAS CENTRU TĒLPISKAJAI ATTĪSTĪBAI:

- ▼ Turpināt Jelgavas valstspilsētas centra telpiskās un funkcionālās nozīmes stiprināšanu, attīstot Hercoga Jēkaba laukumu un skvēru aiz kultūras nama, kvartālu starp Mātera, Svētes un Pasta ielām (autoostas teritorija).
- ▼ Rūpnieciskās apbūves teritorijām veidot pārejas zonas uz dzīvojamā apbūvi, iespējamo ražošanas teritoriju blakusfaktoru (trokšņi, kravas transportu plūsmas u.t.t.) ietekmes mazināšanai un novēršanai.
- ▼ Nodrošināt rūpnieciskās teritorijas ar pieejamu un kvalitatīvu inženiertehnisko infrastruktūru.
- ▼ Plānot transporta organizāciju, lai tranzītielas un maģistrālās ielas pēc iespējas mazāk šķērso dzīvojamās teritorijas.
- ▼ Nodrošināt publiskās ārtelpas, sporta un rekreācijas teritoriju labiekārtošanu un attīstīšanu.
- ▼ Sekmēt daudzstāvu dzīvojamā ēku energoefektivitātes paaugstināšanu un iekšpagalmu labiekārtošanu.
- ▼ Veidot sadarbību starp Jelgavas valstspilsētas un Jelgavas novada pašvaldību izglītības, veselības aprūpes, uzņēmējdarbības, t.sk. tūrisma, attīstības, vides aizsardzības un citos jautājumos.
- ▼ Veicināt apkaimju biedrību veidošanos un iesaisti pilsētas attīstības plānošanas procesā.

#### 5.1.2 Jelgavas novads

Jelgavas novadā 2021. gada sākumā dzīvoja 31 969 iedzīvotāji, kas ir 1,7% no visiem Latvijas iedzīvotājiem. Prognoze uz 2030. gadu norāda, ka iedzīvotāju skaits Jelgavas novadā saruks par 10,5%, samazinoties uz 28 621 iedzīvotāju. Vienlaikus jānorāda, ka atsevišķās novada daļās – Ozolnieku pagastā – iedzīvotāju skaits lēni pieaug.

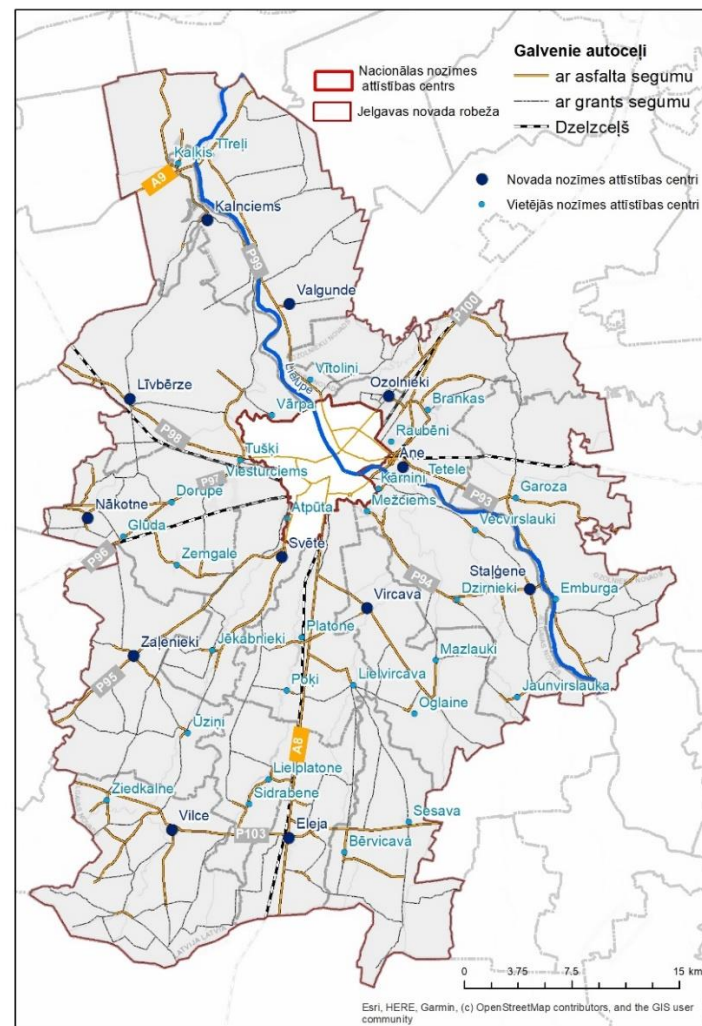
Jelgavas novads ir tipisks lauku novads, teritoriju veido blīvāk apdzīvoti ciemi ar plašāku publisko pakalpojumu klāstu, īpaši izceļami Ozolnieki, kā arī mazāki ciemi ar

<sup>2</sup> Jāņa sēta, 2019. gads



nelielu pakalpojumu klāstu, viensētu grupas un viensētas. Jelgavas novada apdzīvojuma struktūra ir izveidojusies ap nacionālas nozīmes attīstības centru – Jelgavas valstspilsētu, kurā ir pieejami daudzveidīgi pakalpojumi. Tā, būdama nacionālas nozīmes attīstības centrs, rada ievērojamu ietekmi uz Jelgavas novada attīstību. Gandrīz visa novada teritorija ietilpst Jelgavas valstspilsētas funkcionālajā zonā. Jelgavas valstspilsētā atrodas Jelgavas novada pārvaldes administratīvais centrs.

Jelgavas novada apdzīvojuma struktūru ilgtermiņa skatījumā veido novada nozīmes attīstības, vietējās nozīmes attīstības centri, kā arī dažādi ciemi un lauku teritorijas. Novadā nav reģionālas nozīmes attīstības centrs, taču tā trūkums nav jūtams, jo funkcionālās saites ir cieši saistītas ar Jelgavas valstspilsētu.



1.  
karte. Jelgavas valstspilsētas un Jelgavas novada apdzīvojuma struktūra un apdzīvoto centru izvietojums

Nākotnē nepieciešams nodrošināt katram attīstības centra līmenim atbilstošu minimālo pakalpojumu grozu, neizslēdzot plašāka pakalpojuma klāsta attīstību, ja to nosaka sociāli, ekonomiski vai vides aspekti.

**1. Jelgavas novada nozīmes attīstības centrs:** *Ozolnieki, Eleja, Zālenieki, Vircava, Stalģene, Valgunde, Kalnciems, Līvberze, Nākotne, Vilce, Svēte, Āne*

- ▽ **Pārvalde:** pašvaldības vienotais klientu apkalpošanas centrs.
- ▽ **Kultūra:** bibliotēku pakalpojumu kopums (lasīšanas iespējas, informācijas resursu izmantošanas pakalpojumi, novadpētniecības darbs), kultūras centrs – saieta nams.
- ▽ **Izglītība:** pirmsskolas izglītība, vispārējā pamata izglītība (vietās, kur to pamato sociāli-ekonomiskie rādītāji – vidējā izglītība), bērnu un jauniešu interešu izglītība.
- ▽ **Sports:** fizisko aktivitāšu laukumi (āra trenāžieri), sporta zāle un sporta laukums.
- ▽ **Veselība:** ģimenes ārsts, veselības veicināšanas pasākumi.
- ▽ **Komunālā infrastruktūra:** centralizētā ūdensapgāde un kanalizācija (tai skaitā uzturēt un attīstīt centralizēto siltumapgādi ciemos, kur tā ir nodrošināta), atkritumu šķirošanas punkti.
- ▽ **Mobilitāte:** droša un ērta gājēju un velo infrastruktūra visā attīstības centrā, regulāra sabiedriskā transporta sasaiste ar Jelgavu.

**2. Vietējās nozīmes attīstības centri:** *Sesava, Garoza, Emburga, Lielplatone, Platone, Tetele, Brankas, Kaļķis, Tīreļi, Tušķi, Vārpa, Vītolīņi, Viesturciems, Dorupe, Zemgale, Atpūta, Mežciems, Kārniņi, Vecsvirlauka, Dzirnīki, Mazlauki, Lielvircava, Poķi, Jēkabnieki, Sidrabe, Ziedkalne, Bērvircava, Ūziņi, Glūda, Pēterlauks, Jaunsvirlauka, Oglaine, Raubēni.*

- ▽ Esošā pakalpojumu, transporta un inženiertīklu infrastruktūra tiek uzturēta labā stāvoklī, paplašinot ciema robežas tiek veidota jauna inženiertīklu un transporta infrastruktūra, tiek nodrošināts sabiedriskā transporta pakalpojums sasaistē ar augstāka līmeņa attīstības centriem, tiek veicināts atkritumu šķirošanas punktu pārklājums.

**3. Lauku teritorija:** *veido viensētas, saimniecības, viensētu grupas, atsevišķi ražošanas un pārstrādes uzņēmumi. Šīs lauku teritorijas kopā ar attīstības centriem veido funkcionāli saistītas telpas, kam ir apdzīvojumu uzturoša funkcija.*

- ▽ Autoceļu infrastruktūra tiek uzturēta labā stāvoklī, tiek nodrošināts sabiedriskā transporta pakalpojums sasaistē ar augstāka līmeņa attīstības centriem.

#### VADLĪNIJAS ATTĪSTĪBAS CENTRU TĒLPISKAJAI ATTĪSTĪBAI:

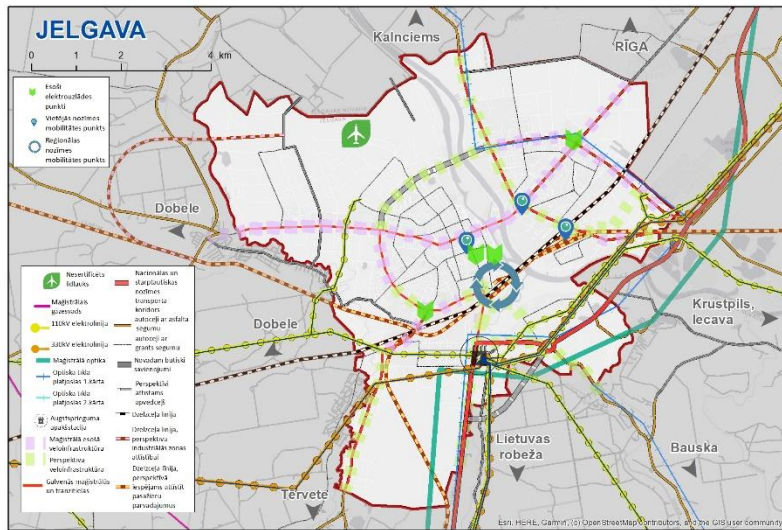
- ▽ Teritorijas attīstību skatīt kontekstā ar Jelgavas valstspilsētas, Dobeles un Bauskas pilsētu, kā arī Rīgas metropoles areāla attīstību, veidojot pilsētu un lauku savstarpējo mijiedarbību.
- ▽ Nodrošināt Jelgavas novada teritorijas vienmērīgu un līdzsvarotu attīstību, nodrošinot noteikto minimālo pakalpojumu grozu, veidot vienas pieturas aģentūras. Pilnveidot esošos pakalpojumus un veicināt to pieejamību.
- ▽ Rosināt iedzīvotājus apsaimniekot un apdzīvot pamestās viensētas.
- ▽ Sekmēt mobilitātes iespējas, tai skaitā nodrošinot attīstības centru sasniedzamību lauku iedzīvotājiem, kā arī radot iespējas vietējo uzņēmēju produkcijas realizācijai.
- ▽ Veikt publiskās ārtelpas labiekārtošanu un attīstīšanu.
- ▽ Veicināt centralizētus siltumapgādes pieslēgumus Jelgavas valstspilsētas nomalēm un piepilsētas ciemiem.
- ▽ Veicināt atkritumu šķirošanas laukumu izveidi, sekmēt jaunu atkritumu šķirošanas punktu izveidi vienmērīgi Jelgavas novada teritorijā, kā arī veicināt dažādas mazās atkritumu tvertnes šķirošanai attīstības centros (pie pašvaldības iestādēm, veikaliem, parkos u.tml.) un veicināt šķirojamo atkritumu veidu dažādošanu, piemēram, tekstilizstrādājumu šķirošana, lai mazinātu cilvēka radīto kaitīgo ietekmi uz vidi.

#### 5.2 Galvenie transporta koridori un inženiersistēmas

##### 5.2.1 Jelgavas valstspilsēta

Jelgavas valstspilsētai ir izdevīgs transportģeogrāfiskais stāvoklis, kas sekmē uzņēmējdarbības attīstību. Jelgavas valstspilsētai ir ērta savienojamība ar valsts galveno autoceļu A8 (E77) Rīga – Jelgava – Lietuvas robeža (Meitene), kā arī valsts reģionāliem un vietējiem autoceļiem. Jelgavas stacija atrodas vairāku dzelzceļa atzaru krustpunktā: līnija Rīga – Jelgava – Liepāja, līnija Tukums – Jelgava – Krustpils, līnija Jelgava – Eleja – Šauli, līnija Jelgava – Auce – Mažeiki – krustpunktā. Visas dzelzceļa līnijas izmanto kravu pārvadājumiem, pasažieru pārvadājumi notiek tikai līnijā Rīga – Jelgava – Liepāja.

Jelgavas valstspilsētu sasniedz pārvades gāzesvada atzars GRS „Jelgava–2”. Telekomunikāciju pakalpojumi ir nodrošināti visā pilsētas teritorijā, pilsētu šķērso 110 kV un 330 kV elektrolinijas, izvietota 330/110 kV apakšstacija Viskāji.



2. karte. Jelgavas valstspilsētas transporta infrastruktūra

#### VADLĪNIJAS ATTĪSTĪBAS CENTRU TĒLPISKAJAI ATTĪSTĪBAI:

- ▽ Veicināt dažādu transporta veidu (auto, dzelzceļš, upju transports u.c.) attīstību un savstarpējo integrāciju, nodrošinot efektīvus kravu pārvadājumus un loģistikas attīstību.
- ▽ Jelgavas valstspilsētas sabiedrisko transportu veidot pilsētnieku un apkārtnes teritoriju iedzīvotāju interesēs, kā arī sasaistē ar reģionālajiem pārvadājumiem, dzelzceļa transportu.
- ▽ Ieviest videi draudzīgu sabiedrisko transportu, motivējot iedzīvotājus izmantot ekoloģiski tīrākus, drošākus pārvietošanās veidus un atslogojot pilsētas centru no tranzittransporta.
- ▽ Veidot vienotu satiksmes organizācijas modeli, attīstot mobilitātes punktus pilsētā, kas kalpotu par pārsēšanās vietām uz atšķirīgiem sabiedriskā / privātā transporta veidiem:
  - **reģionālais mobilitātes punkts:** jaunveidojamais multimodālais satiksmes termināls pie Jelgavas dzelzceļa stacijas;
  - **pilsētas mobilitātes punkti:** Cukurfabrikas stacija, Centrs, Kalnciema ceļa un Rīgas ielas krustojums.
- ▽ Sekmēt pārvadājumu pa dzelzceļu attīstību.
- ▽ Veidot un atjaunot Jelgavas valstspilsētu un apkārtnes teritoriju attīstības centrus savienojamo autoceļu tīklu visos virzienos (Kalnciema ceļš, Kliņņu ceļš, Vecais ceļš, Rīgas iela, Kārniņu ceļš, Lediņu ceļš, Bauskas iela, Romas iela, Tērvetes iela, Būriņu ceļš, Malkas ceļš, Meža ceļš, Šūmaņu ceļš u.c.). Jaunos mikrorajonos vai piepilsētas ciemos, kā arī attīstāmās industriālās

teritorijās plānot ielu tīklojumu tā, lai pa tām var kursēt sabiedriskais transports, plānot pieslēgumus inženiertīkliem.

- ▽ Veikt Ziemeļu šķērsojuma – transporta pārvada pār Lielupi un Driksu – izbūvi.
- ▽ Radīt gājējiem un velosipēdistiem drošu infrastruktūru.
- ▽ Turpināt attīstīt veloceļu tīklu, veidojot to sasaistē ar Jelgavas novadu (5–8 km rādiusā no Jelgavas valstspilsētas uz Jelgavas novada attīstības centriem). Veidot kopīgus velotūrisma maršrūtus ar novadu.
- ▽ Līdztekus esošajiem attīstīt jaunus elektrozlādes punktus, īpašu vērību pievēršot to izveidei pie mobilitātes punktiem un P&R, kā arī nozīmīgiem tūrisma objektiem.
- ▽ Attīstīt pasažieru un izklaides pārvadājumus Lielupes upes baseinā, izvērtēt iespēju attīstīt kravu pārvadājumus pa Lielupi.
- ▽ Uzturēt inženiersistēmu pieslēgumus labā stāvoklī, nodrošinot to darbības nepārtrauktību, paplašināt inženiersistēmu tīklu, nodrošinot atbilstošu pieslēgumu jaudas industriālajās zonās.

#### 5.2.2 Jelgavas novads

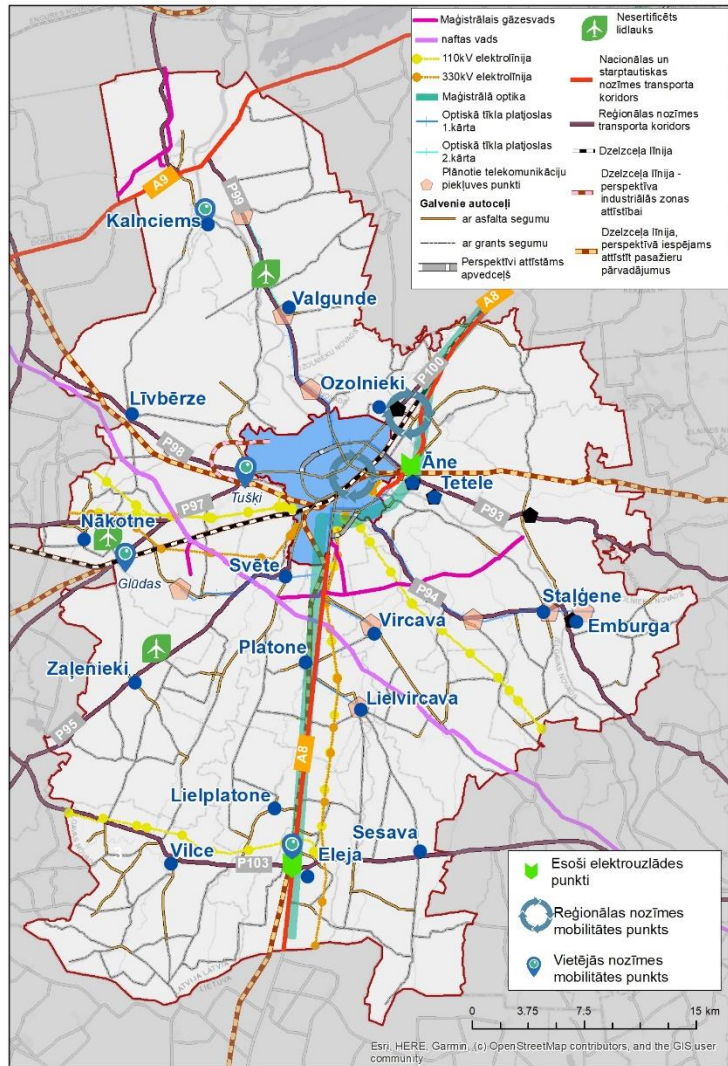
Jelgavas novadam transporta infrastruktūras novietojuma ziņā ir izdevīgs ģeogrāfiskais stāvoklis, kas vērtējams kā viena no Jelgavas novada būtiskākajām priekšrocībām. Jelgavas novadu šķērso valsts galvenie autoceļi: A8 (E77) Rīga – Jelgava – Lietuvas robeža (Meitene) un A9 (Rīga – Liepāja), kā arī valsts reģionālie un vietējie autoceļi, kā arī pašvaldības autoceļi. Jaunu pašvaldības ceļu ierīkošana Jelgavas novada teritorijā nav nepieciešama, taču, tāpat kā visā valstī kopumā, arī novadā nepieciešama autoceļu rekonstrukcija gan valsts, gan pašvaldības autoceļiem un to sakārtošanas darbi.

Jelgavas novadu šķērso dzelzceļa līnijas Rīga – Jelgava – Liepāja, Tukums – Jelgava – Krustpils, Jelgava Eleja – Šauļi, Jelgava – Auce – Mažeiki. Visas līnijas izmanto kravu pārvadājumiem, pasažieru pārvadājumi notiek tikai līnijā Rīga – Jelgava – Liepāja.

Jelgavas novadu šķērso naftas cauruļvads Polocka – Ventspils, kas ir Latvijas naftas tranzītkoridora nozīmīgākais transporta elements, kā arī gāzesvadi Rīga – Liepāja, Iecava – Liepāja un pārvades gāzesvada atzars uz GRS „Jelgava–2”.

Telekomunikāciju pakalpojumi ir nodrošināti visā Jelgavas novada teritorijā, interneta jauda pēdējos gados ir ievērojami palielināta, taču joprojām vairākās novada teritorijās pārklājums ir, bet tas nav pilnīgs. Jelgavas novada teritoriju šķērso arī 110 kV un 330 kV elektrolīnijas.





3. karte. Jelgavas novada transporta infrastruktūra

**VADLĪNIJAS ATTĪSTĪBAS CENTRU TĒLPISKAJAI ATTĪSTĪBAI:**

- ▽ Veicināt dažādu transporta veidu (auto, dzelzceļš, upju transports) attīstību un savstarpējo integrāciju, nodrošinot efektīvus kravu pārvadājumus un loģistikas attīstību.
- ▽ Veidot sabiedriskā transporta pārklājumu, kas nodrošina Jelgavas valstspilsētas, Jelgavas novada attīstības centru un lauku teritoriju sasniedzamību.
- ▽ Mainīt attieksmi pret sabiedrisko transportu, padarot to par sabiedriski nozīmīgu kopējās vietu sasniedzamības integrētu sastāvdaļu, kā arī motivēt izmantot ekoloģiski tīrākus, drošākus, pārvietošanās veidus.
- ▽ Veidot vienotu satiksmes organizācijas modeli, kas būtu balstīts uz dažādu satiksmes veidu sadarbību. Attīstīt mobilitātes punktus, kas kalpotu par pārsēšanās vietām uz atšķirīgiem sabiedriskā/privātā transporta veidiem:
  - **Reģionālais mobilitātes punkts:** Ozolnieku stacija;
  - **Vietējs mobilitātes punkts:** Stacija Glūda (perspektīvā attīstot pārvadājumus Liepājas līnijā un Mažeiku līnijā), Eleja (patlaban kā autobusu satiksmē balstīts punkts, perspektīvā kā dzelzceļa stacija – Rīga – Šauļi līnijā vai Eleja – Krustpils līnijā), Tušķi, Kalnciems.
- ▽ Sekmēt pārvadājumu pa dzelzceļu attīstību.
- ▽ Veidot atšķirīgus individuālus risinājumus mazapdzīvotās Jelgavas novada teritorijās, izmantojot sabiedriskā un privātā transporta kombinācijas. Integrēt skolēnu pārvadājumus kopējā maršrutu tīklā.
- ▽ Attīstīt Jelgavas novada iekšējai un ārējai sasniedzamībai nozīmīgus autoceļus:
  - Valsts galvenie autoceļi: A8(E77) Rīga – Jelgava – Lietuvas robeža (Meitene) un A9 (Rīga – Liepāja), kas ir nozīmīgi nacionāla un starptautiska līmeņa transporta koridori;
  - Jelgava – Līvberze – Tukums (P98), Jelgava – Dobeles (P97), Jelgava – Zālenieki – Tērvete (P95), Jelgava – Glūda – Auce (P96), Tērvete – Eleja – Bauska (P103), Jelgava – Valgunde – Kalnciems (P99), Jelgava – Iecava (P93), Jelgava – Staļģene – Code (P94) – reģionālas nozīmes transporta koridori;
  - Veikt apvedceļa Jelgavas valstspilsētas Dienvidu daļā nepieciešamības izvērtējumu.
- ▽ Uzturēt pašvaldības autoceļus labā stāvoklī.
- ▽ Veidot kopīgus velotūrisma maršrutus ar valstspilsētu. Turpināt attīstīt veloceļu tīklu, veidojot to sasaistē ar Jelgavas valstspilsētu (piemēram, no ciema Vītoliņi, Svēte u.c.), kā arī 5–7 km rādiusā no nozīmīgākajām Jelgavas novada apdzīvotajām vietām, kā arī starp novada pakalpojumu centriem.
- ▽ Radīt mikromobilitātei drošu infrastruktūru.
- ▽ Līdztekus esošajiem, attīstīt jaunus elektrouzlādes punktus, īpašu vērību pievēršot to izveidei pie mobilitātes punktiem un P&R, kā arī nozīmīgiem tūrisma objektiem.
- ▽ Attīstīt pasažieru un izklaides pārvadājumus Lielupes upes baseinā, kā arī nodrošinot laivošanas iespējas iedzīvotājiem. Sadarbībā ar Jelgavas valstspilsētu izvērtēt iespēju attīstīt kravu pārvadājumus pa Lielupi.

- ▽ Atbalstīt mazās aviācijas lidlauku un helikopteru nosēšanās laukumu izveidi.
- ▽ Uzturēt inženiersistēmu pieslēgumus labā stāvoklī, nodrošinot to darbības nepārtrauktību, nodrošināt to attīstību ciemu teritorijās.
- ▽ Veicināt AER izmantošanu siltumapgādē.
- ▽ Veicināt optikas maģistrāles un platjoslas interneta attīstību.
- ▽ Atbalstīt apkalpes infrastruktūras izveidi un attīstīšanu pie valsts galvenajiem autoceļiem.

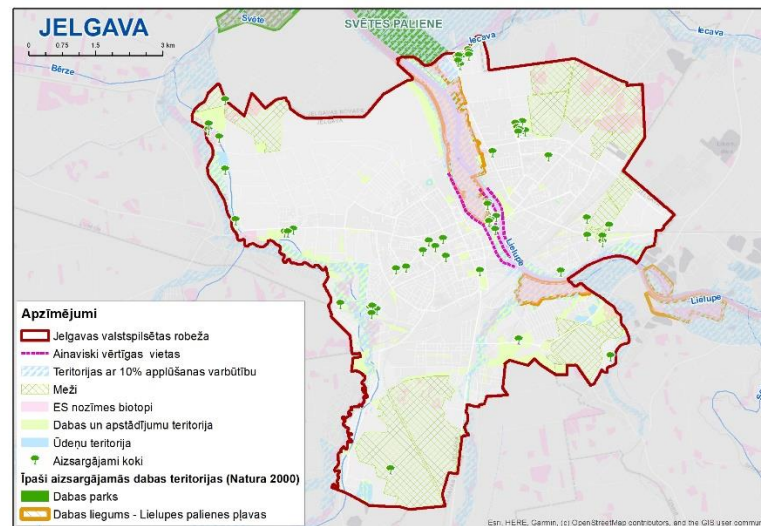
### 5.3 Dabas teritoriju telpiskā struktūra

Dabas un kultūrvēsturiskās, ainaviski vērtīgās teritorijas, to saglabātība un pieejamība nākotnē būs viens no galvenajiem dzīves vides augstas kvalitātes rādītājiem, kas sekmēs izvēli – dzīvot vai ciemoties Zemgalē. Jāturpina pievērst uzmanību esošo dabas teritoriju, tajā skaitā īpaši aizsargājamo dabas teritoriju, telpiskās struktūras un funkcionalitātes uzlabošanai.

#### 5.3.1 Jelgavas valstspilsēta

Jelgava ir lielākā pilsēta Zemgales plānošanas reģionā, līdz ar to dabas un urbānās vides mijiedarbība ir būtiska dzīves kvalitātes nodrošināšanai. Meži pilsētas apkārtnē uzlabo gaisa kvalitāti, pilsētas klimatu, samazina trokšņu līmeni, ir būtisks aspekts bioloģiskās daudzveidības saglabāšanā. Mežiem ir augsta sociālā vērtība: rekreācijas, fiziskās un garīgās veselības līmeņa celšanā; meža vide kopumā veicina kontaktēšanos starp cilvēkiem no dažādām sociālajām grupām un sabiedrības slāņiem; tos var izmantot izglītībā, tie viedo estētiku un dzīves vides kvalitāti.

Dabas teritorijas Jelgavas valstspilsētā veido arī zaļās un zilās zonas. Zilās zonas – publisko ūdeņu objekti Jelgavas valstspilsētā ir Lielupe, Svētes, Driksa, Platone, Iecavas upes. Zaļās zonas ir 10 publiski pieejamas vides telpas, tai skaitā seši parki – Jelgavas pils parks, Stacijas parks, Raiņa parks, Alunāna parks, Uzvaras parks un Valdekas parks. Zaļās zonas ir arī koku stādījumi – Svētbirze, Mīlestības aleja, skvērs Mātera ielā. Jelgavas pilsētvidi raksturo Lielupes dabas ainava, teritorija, kas ir pieejama jelgavniekiem un pilsētas visiem – Svētes palienes plavas, Lielupes palienes plavas (aizsargājama dabas teritorija), Pils sala un Langervaldes mežs.



### 4. karte. Jelgavas valstspilsētas dabas teritoriju struktūra

#### VADLĪNIJAS DABAS TERITORIJU Telpiskajai attīstībai:

- ▽ Nodrošināt ilgtspējīgu publisko ūdeņu pārvaldību, tādējādi saglabājot ūdeņu bioloģisko daudzveidību. Nodrošināt ūdens kvalitātes nepasliktināšanos – paredzēt inženierinfrastruktūras pieejamību jaunām apbūves teritorijām, kur tas ir iespējams, veidot vienotus centralizētās ūdens apgādes inženiertīklus, paredzēt jaunus pieslēgumus, paplašinot ciemu apbūvi. Paaugstināt dzeramā ūdens kvalitāti un attīstīt kvalitatīvu notekūdeņu attīrīšanas sistēmu, tādējādi samazinot virszemes ūdens objektos ievadīto piesārņojošo vielu daudzumu.
- ▽ Labiekārtot publiskās ārtelpas un rekreācijas teritorijas, veicinot zaļo zonu un ūdenstilpju, ūdensteču izmantošanu aktīvajai atpūtai.
- ▽ Veicināt vietējiem iedzīvotājiem un tūristiem publiski pieejamu atpūtas teritoriju izveidi, tai skaitā pie ūdeņiem.
- ▽ Nodrošināt zaļās infrastruktūras izveidošanu plūdu risku teritorijās Lielupes posmos augšpus Jelgavas, lai mazinātu iespējamus plūdu riskus.
- ▽ Uzlabot ekosistēmu pakalpojumu kvalitāti un ieguvumu izmantošanu, nodrošinot vērtīgu aleju, dižkoku aizsardzību, aizsargājamo dabas teritoriju apsaimniekošanu atbilstoši dabas aizsardzības plāniem, uzlabojot biotopu savienotību.

### 5.3.2 Jelgavas novads

Pēc ainavu struktūras Jelgavas novadā ir cilvēku pārveidotas ainavas un lauku ainavas. Cilvēku pārveidotās ainavas ir pagājušā gadsimta otrajā pusē veidotie ciemi ar savrupmāju un daudzdzīvokļu namu apbūvi, kā arī ciemiem pieguļošo ražošanas apbūves teritoriju. Savukārt nepārveidotās lauku ainavas ir meliorētās intensīvi izmantotās lauksaimniecības zemes, mazmežainās mozaikveida ainavas un mežu ainavas, upju ieleju ainavas, purvu ainavas un ainaviskie ceļi, kas skatienam paver Zemgales kultūrvēstures ainavas vai iedvesmojošas ieleju un līdzenumu ainavas. Nozīmīga loma novada attīstībā ir kultūrainavai – no iepriekšējām paudzēm mantotie muižu kompleksi, baznīcas, dzirnavu dīķi, parki, vējdzirnavas.

Nozīmīgākie Jelgavas novada dabas resursi – Zemgales līdzenums. Jelgavas novadu caurvij blīvs upju tīklojums – Zemgales lielākā upe Lielupe ar vairāk nekā 20 pietekām, meži, purvi. Plašā Zemgales ainava un ūdensteces veido vērtīgas dabas ainavas un arī rekreācijas iespējas iedzīvotājiem.

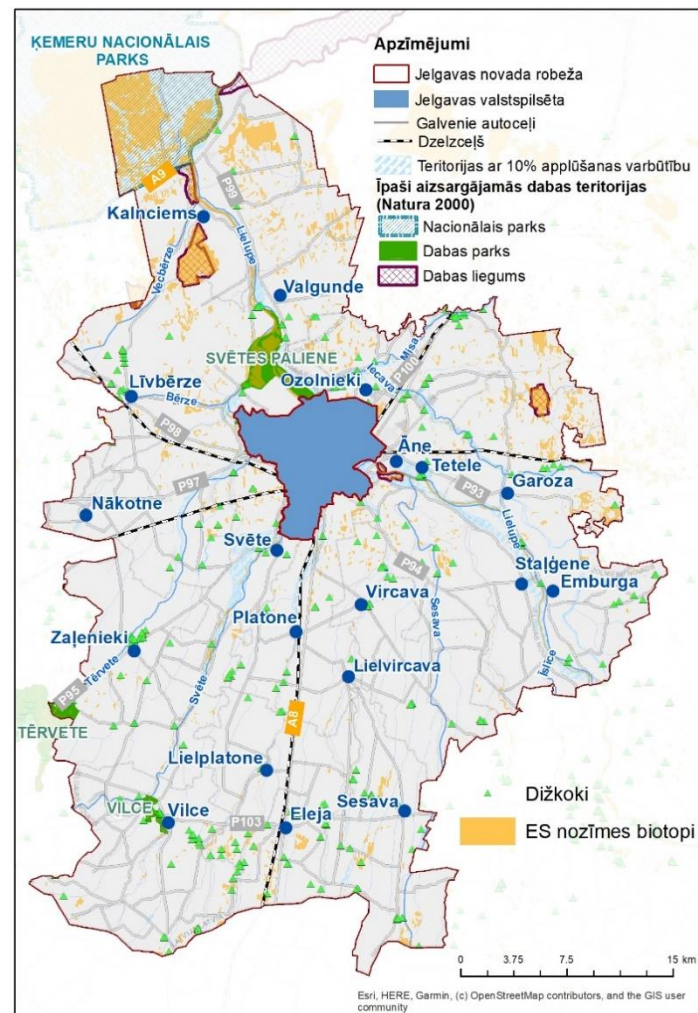
Jelgavas novada teritorijā noteiktas deviņas Eiropas nozīmes aizsargājamās dabas teritorijas (*Natura 2000*) – dabas liegumi, dabas parki, daļa Ķemeru Nacionālā parka teritorijas. Perspektīvā saimnieciskā darbība Jelgavas novada teritorijā nedrīkst būtiski ietekmēt *Natura 2000* un tām pieguļošās teritorijas. "Lielupes palienes plavas", "Svētes paliene" un Ķemeru Nacionālā parka telpa ir starptautiski atpazīstamākās putniem nozīmīgas vietas (*PNV Important Bird Area*), kas iekļautas "*Bird Life International*" Eiropas PNV sarakstā. Teritorija ir viena no nozīmīgākajām plāvās ligzdojošo bridējputnu dzīvotnēm valstī. Liegumā sastopami aptuveni 100 sugu putni, vairāki retu un aizsargājamo sugu dzīvnieki, kas iekļauti EP direktīvā 92/43/EEC par dabisko biotopu, savvaļas faunas un floras aizsardzību.

Jelgavas novadā nozīmīgas dabas pamatnes ir lauksaimniecības zemes. Vēsturiski attīstīta lauksaimniecība – Latvijas "maizes klēts".

Teritorijas, kuras attīstāmas tūrisma jomā:

- ▽ Dabas parks "Vilce" – Vilces muiža, dabas takas, Vilces pilskalns, smilšakmens atsegumi Rukūzes upes krastā, atpūtas vieta Zaķu plāvā.
- ▽ Dabas parks "Svētes paliene" – nozīmīgākā pavasara migrējošo ūdensputnu atpūtas un barošanās vieta Zemgalē, kas izveidojusies aplūstošajās Svētes palienes plāvās.
- ▽ Purvu daudzveidība – Ķemeru tīrelis Ķemeru Nacionālajā parkā – iespēja iepazīt Ķemeru tīreli un purvu daudzveidību.
- ▽ Laflora kūdras purvs – dabas resursu izmantošana savienojumā ar atjaunojamo enerģiju.
- ▽ "Vircavas muižas parks" – Vircavas muižas pils un baroka stilā veidoto muižas parku. Iespējamas ekskursijas kopā ar zinošu gidu.
- ▽ "Elejas muižas parks" – "Tējas namiņš", muižas parks.
- ▽ "Stalģenes parks" – muižas parks.
- ▽ "Lielplatones muižas parks" – Lielplatones muižas pils ar tajā esošo muižas kompleksu, kurā ietilpst vairākas saimniecības ēkas, "Vešūzis", muižas parks.

- ▽ "Zaļenieku muižas parks" – Zaļenieku (Zaļā) muižas ēka, Zirgu stallis u.c. saimniecības ēkas, muižas parks.



5. karte. Jelgavas novada dabas teritoriju struktūra



**VADLĪNIJAS DABAS TERITORIJU TĒLPISKAI STRUKTŪRAI:**

- ▼ Sekmēt dabas un kultūras mantojuma ilgtspējīgu apsaimniekošanu un saglabāšanu.
- ▼ Nodrošināt aizsargājamo dabas teritoriju apsaimniekošanu saskaņā ar izstrādātajiem dabas aizsardzības plāniem, aizsardzības plānus paredzēt visām teritorijām, nepieciešamības gadījumā paredzēt. Sadarboties ar citām pašvaldībām aizsargājamo dabas teritoriju aizsardzības plānu izstrādē un ieviešanas uzraudzībā.
- ▼ Veicināt starpnozaru sadarbību aizsargājamo dabas teritoriju saglabāšanā un to attīstības plānošanā, bioloģiskas daudzveidības saglabāšanai.
- ▼ Ievērot līdzsvaru starp vides resursu izmantošanu un saglabāšanu dabas resursu aizsardzībā un to racionālā izmantošanā.
- ▼ Nepieļaut mazo hidroelektrostaciju būvniecību.
- ▼ Samazināt piesārņojuma avotu skaitu, apzinot degradētās teritorijas un veicinot to rekultivāciju un izmantošanu.
- ▼ Sekmēt videi draudzīgu lauksaimniecības un mežsaimniecības prakses attīstību. Ilgtspējīga meža resursu apsaimniekošana, mežu atjaunošana.
- ▼ Veicināt ekotūrisma kā dabai draudzīga lauku uzņēmējdarbības veida attīstību.
- ▼ Informēt iedzīvotājus par vides problēmām un izglītot vides jautājumos, ieviest izglītības iestādēs vides izglītības teorētiskās un praktiskās apmācības.
- ▼ Lauksaimniecības zemju konsolidācija.
- ▼ Nacionālās nozīmes lauksaimniecības teritorijās nepieļaut nepamatotu vērtīgo lauksaimniecības zemju, lauksaimniecības polderu un zinātniski pētniecisko uzņēmumu teritoriju transformāciju citos zemes izmantošanas veidos.
- ▼ Nepieļaut lielu augstvērtīgo lauksaimniecības zemju nogabalu apmežošanu, veicināt ar krūmājiem aizaugušu, nekoptu augstvērtīgu lauksaimniecības zemju izmantošanu.
- ▼ Sekmēt (tai skaitā sadarbībā ar LVM un citiem mežu īpašniekiem) mežu ekoloģijas izziņu un izpēti, aktīvo atpūtu novada mežu, purvu un tiem pieguļošajās teritorijās, velotūrisma mežu vidē, veselības tūrisma.
- ▼ Nodrošināt kompleksus pasākumus meliorācijas sistēmu saglabāšanai un atjaunošanai.
- ▼ Neatbalstīt Jelgavas novada teritorijā ģenētiski modificēto kultūraugu audzēšanu.

**5.4 Ainaviski vērtīgās un kultūrvēsturiski nozīmīgās teritorijas un citas īpašas teritorijas**

**5.4.1 Jelgavas valstspilsēta un Jelgavas novads**

Zemgales nozīmīgākie esošās telpiskās struktūras elementi ir nacionālas nozīmes centrs – Jelgava, transporta infrastruktūra, lauksaimniecības zemju areāli, mežu teritorijas, dabas, ainaviski vērtīgās un kultūrvēsturiskās teritorijas. Pēc ainavu struktūras Jelgavas novadā ir cilvēku pārveidotas ainavas un lauku ainavas. Cilvēku pārveidotās ainavas ir pagājušā gadsimta otrajā pusē veidoti ciemi ar savrupmāju un daudzdzīvokļu namu apbūvi, kā arī ciemiem pieguļošo ražošanas apbūves teritoriju. Nepārveidotās lauku ainavas šeit ir meliorētās intensīvi izmantotās lauksaimniecības zemes, mazmežainās mozaikveida ainavas un mežu ainavas, upju ieleju ainavas, purvu ainavas un ainaviskie ceļi, kas skatienam paver Zemgales kultūrvēstures ainavas un līdzenumu ainavas.

Nozīmīga loma novada attīstībā ir kultūrainavai – no iepriekšējām paaudzēm mantotie muižu kompleksi, baznīcas, dzirnavu dīķi, parki, vējdzirnavas. Tas ir resurss tūrisma attīstībai un apmeklētāju piesaistei.

Sākot no 15. gadsimta līdz mūsdienām, Jelgava ir Zemgales kultūretnogrāfiskā novada lielākā un nozīmīgākā pilsēta ar unikālu kultūrvēsturi Zemgales reģiona un Latvijas vēsturisko notikumu attīstībā. Jelgavas valstspilsēta ir pazīstama kā dinamisks, zinātnē un pētniecībā balstīts ekonomisks attīstības centrs ar plašām izglītības iespējām, labvēlīgu sociālo vidi un aktīvu kultūras un sporta dzīvi. Attīstot kultūrvidi Jelgavas valstspilsētā, jāņem vērā vēsturiski – politiskie apstākļi (nozīmīgā loma Zemgales reģiona attīstībā vēsturiski, valstspilsēta, nacionālas nozīmes attīstības centrs Zemgales reģionā), teritoriālais aspekts (nozīmīgs vietējā un starptautiskā sauszemes, dzelzceļa, potenciāli, gaisa un ūdens transportinfrastruktūras centrs), īpašās dabas vērtības (pilsētu šķērso Lielupe, Lielupes palienas plavas) un augstais zinātnes, inovāciju, pētniecības un izglītības potenciāls, kas sniedz unikālu ilgtspējīgas attīstības stimulu reģiona un valsts attīstībai kopumā – attīstot Jelgavas pilsētvidi kā kvalitatīvu dzīves un darba vietu, ar pieejamu, daudzveidīgu pakalpojumu klāstu, kas tiek nodrošināts pilsētas un tās apkārtnē teritoriju iedzīvotājiem<sup>3</sup>.

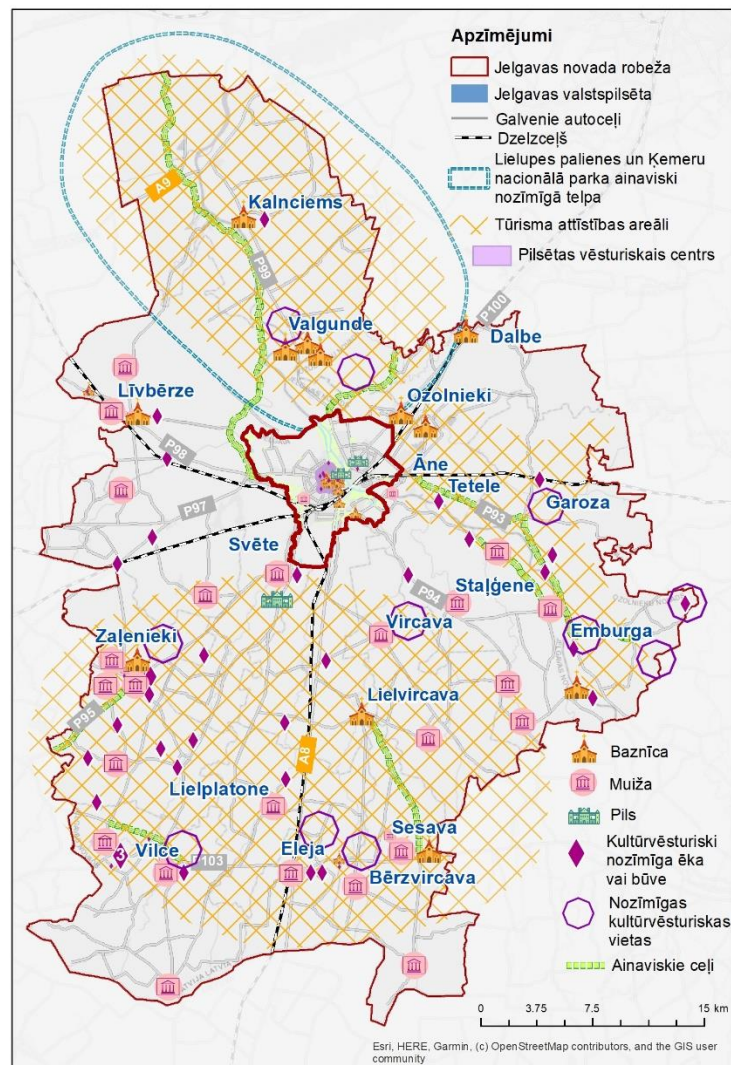
Jelgavas novads iekļaujas Zemgales kultūrvēsturiskajā ainavā. Novadā atrodas ievērojams skaits kultūras pieminekļu – valsts nozīmes arhitektūras, arheoloģijas un vēstures pieminekļi, vietējas nozīmes arhitektūras un arheoloģijas pieminekļi.

Nozīmīgākie kultūrvēsturiskie objekti:

- ▼ Muižas un vēsturiskie parki – 10 aktīvas muižas tūrisma – Abgunstes, Berķenes, Blankenfeldes, Lielplatones, Lielvircavas, Staļģenes, Vilces, Vircavas, Zaļenieku (Zaļā) muižas, Elejas muižas parks ar tajā esošo Tējas namiņu.
- ▼ Jelgavas valstspilsētas vēsturiskais centrs (pilsētbūvniecības piemineklis).

<sup>3</sup> Jelgavas pilsētas kultūras attīstības programma 2021–2027

- ▼ Sv. Jura katoļu baznīca, Sv. Annas luterāņu baznīca, Jelgavas pareizticīgo katedrāle, Sv. Trīsvienības baznīcas tornis Jelgavā.
- ▼ Jelgavas pils ar parku, "Academia Petrina", Valdekas pils, Jelgavas reālskolas ēka, Ā. Alunāna muzeja ēka, slimnīcas "Gintermuiža" vēsturiskā apbūve un 19. gs. klasicisma arhitektūras paraugs – dzīvojamā ēka "Villa Medem" ar dārzu.
- ▼ Baznīcas Jelgavas novadā – Rīgas Sv. Trijādības Sergija sieviešu klostera filiāle (Valgundes klosteris), Sesavas un Zaļenieku luterāņu baznīcas, Līvberzes katoļu baznīca.
- ▼ Muzeji un ekspozīcijas – Ložmetējkalns Tīrelpurvā, Ziemassvētku kauju muzejs, Valda Jākobsona zvanu kolekcija, Baronu fon Klopmanu vērtības "Lielvircavas muižā".



6. karte. Jelgavas valstspilsētas un Jelgavas novada ainaviski vērtīgās un kultūrvēsturiskās teritorijas



#### VADLĪNIJAS AINAVISKI VĒRTĪGO UN KULTŪRVĒSTURISKO TERITORIJU ATTĪSTĪBAI:

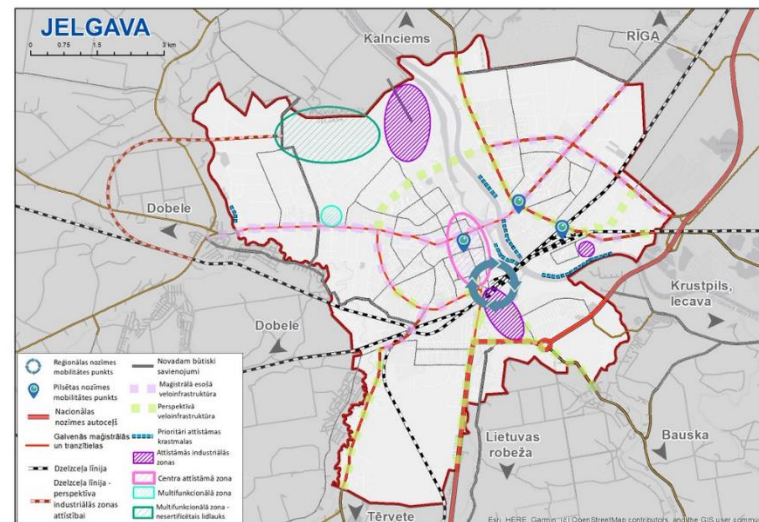
- ▼ Saglabāt valsts nozīmes pilsētbūvniecības pieminekļa „Jelgavas vēsturiskais centrs” teritorijā esošās apbūves mērogu. Izņēmums ir atsevišķas pilsētbūvnieciski nozīmīgas ēkas un būves, kas veido pilsētas vertikālās dominantes un augstā arhitektoniskā kvalitātē papildina pilsētas siluetu.
- ▼ Nodrošināt dabas un kultūrvēsturiskā mantojuma, tai skaitā kultūrvēstures pieminekļu/objektu pieejamību, saglabāšanu, atjaunošanu un iekļaušanu jaunu tūrisma produktu/pakalpojumu radīšanā. Tūrisma maršrutu izstrādē iekļaut novada kultūrvēstures vērtības, kā arī amatniecības un mājražotāju darbību. Tūrisma piedāvājumā iekļauties reģionālajos, nacionālajos un starptautiskajos tīklos.
- ▼ Sekmēt viensētu saglabāšanu Jelgavas novada lauku teritorijās, rosinot iedzīvotājus apsaimniekot pamestās viensētas. Zemgalei raksturīgās ainavas attīstība.
- ▼ Nepieļaut ainavas daudzveidības un estētiskās kvalitātes samazināšanos ainaviski nozīmīgajos areālos vai teritorijās, tajā skaitā – labas panorāmas skatu zaudēšanu lauksaimniecības zemju apmežošanas dēļ.
- ▼ Veicināt informācijas pieejamību par dabas ainavu un kultūrvēsturiskā mantojuma vērtību, to ekonomisko nozīmi, saglabāšanas un uzlabošanas iespējām.
- ▼ Sekmēt kultūras mantojuma, industriālā un militārā mantojuma izziņu un izpēti.
- ▼ Veidot un attīstīt jaunas kultūrvēsturiskās vērtības, dokumentēt nemateriālo kultūras mantojumu.
- ▼ Ierobežot jaunu vienlaidus lineāru apbūves zonu izveidi gar ceļiem, ūdenstīplju un ūdensteču krastiem.
- ▼ Paredzēt lauku identitātes un raksturīgo īpatnību saglabāšanas nosacījumus apbūvei.

#### 5.5 Prioritāri attīstāmās teritorijas

##### 5.5.1 Jelgavas valstspilsētas prioritāri attīstāmās teritorijas

Par prioritāri attīstāmām teritorijām valstspilsētas teritorijā ir noteiktas:

- ▼ valstspilsētas centra teritorija, īpaši Hercoga Jēkaba laukums, iekļaujot skvēru aiz Kultūras nama, un esošās autoostas teritorija;
- ▼ bijušajam lidlaukam pieguļošā teritorija, kur plānota perspektīvā Ziemeļrietumu rūpnieciskā rajona izveide;
- ▼ perspektīvā multimodālā satiksmes termināla teritorija;
- ▼ daudzfunkcionāla attīstības teritorija Lielupes labajā krastā;
- ▼ industriālās/ražošanas teritorijas (Agrokīmijas rajons, dzelzceļš).



7. karte. Jelgavas valstspilsētas prioritāri attīstāmās teritorijas

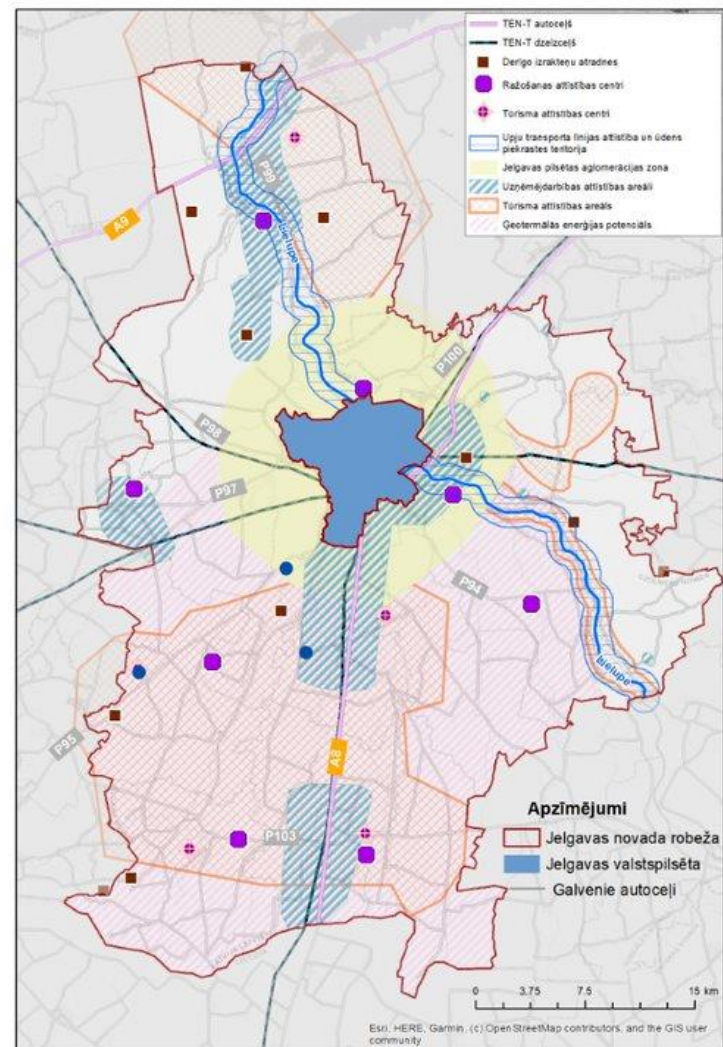
#### VADLĪNIJAS ATTĪSTĪBAS JELGAVAS VALSTSPILSĒTAS TĒLPISKAJAI ATTĪSTĪBAI:

- ▼ Stiprināt valstspilsētas centra (Hercoga Jēkaba laukums, skvērs aiz Kultūras nama, kvartāls starp Mātera, Svētes un Pasta ielām (autoostas teritorija)) telpiskās un funkcionālās nozīmes stiprināšana, veidojot to pa galvenajām attīstības asīm – Zemgales prospektu, Akadēmijas ielu un Pasta ielu.
- ▼ Attīstīt bijušā lidlauka teritoriju, veidojot jaunas teritorijas uzņēmējdarbības un ražošanas attīstībai. Nepieciešama teritorijas inženiertehniskā nodrošinājuma izbūve. Svarīgs priekšnosacījums teritorijas attīstībai ir Ziemeļu apvedceļa un Ziemeļu šķērsojuma izveide.
- ▼ Veidot pie ražošanas apbūves teritorijām pārejas zonas uz dzīvojamo apbūvi iespējamo industriālo teritoriju izmantošanas blakusfaktoru (trokšņi, kravas transportu plūsmas u.t.t.) ietekmes mazināšanai un novēršanai.
- ▼ Sekmēt ražošanas teritoriju ēku arhitektūras iekļaušanu apkārtējā pilsētbūvnieciskajā ainavā, lai raksturotu Jelgavu kā modernu tehnoloģiju un inovāciju valstspilsētu.
- ▼ Nodrošināt ražošanas tehnoloģiskajiem procesiem nepieciešamo energoresursu u.c. pakalpojumu jaudu pieejamību.
- ▼ Veicināt atjaunojamo energoresursu iegūšanu un izmantošanu.
- ▼ Veicināt industriālajās teritorijās iesaistīto uzņēmēju sadarbību ar zinātnes un pētniecības iestādēm, lai veicinātu intelektuālā potenciāla attīstību.
- ▼ Veidot no CO2 izmešiem brīvu pilsētas vidi.

### 5.5.2 Jelgavas novada prioritāri attīstāmās teritorijas

Par prioritāri attīstāmām teritorijām novada teritorijā ir noteiktas:

- ▽ industriālie attīstības centri;
- ▽ neapsaimniekotās, degradēto teritorijas (industriālā mantojuma teritorijas, lauksaimniecības būves, dzīvojamās būves, sabiedriskās būves);
- ▽ derīgo izrakteņu teritorijas;
- ▽ atjaunojamās enerģijas ražošanas teritorijas;
- ▽ ģeotermālo ūdeņu ieguves vietas;
- ▽ tūrisma attīstības areāli, kas ietver ainaviski un vēsturiski vērtīgas un interesantas teritorijas;
- ▽ ūdens piekrastes teritorijas un infrastruktūra (laivu, jahtu piestātnes).



8. karte. Jelgavas novada prioritāri attīstāmās teritorijas

**VADLĪNIJAS ATTĪSTĪBAS CENTRU TĒLPISKAJAI ATTĪSTĪBAI:**

- ▽ Ņemot vērā Jelgavas novada atrašanos pie transporta maģistrālēm un loģistikas pakalpojumu dažādību, atbalstāma rūpnieciskās ražošanas uzņēmējdarbības attīstība.
- ▽ Pie galvenajām transporta maģistrālēm attīstāmi pakalpojumu uzņēmumi.
- ▽ Jānodrošina vienlīdzīgas piekļuves un izmantošanas iespēju infrastruktūrai un pakalpojumiem.
- ▽ Ražošanas attīstības centros attīstāmas daudznozaru industriālās teritorijas ar iespējamu biznesa inkubatoru.
- ▽ Ģeotermālo ūdeņu ieguves vietās attīstāmi pakalpojumu centri un ražošanas uzņēmumi (Jelgavas novads Elejas pagasts).
- ▽ Ražošanas attīstība degradētajās teritorijās un ēkās (bijušās dzīvnieku fermas, tehnikas novietnes, laukumi un angāri, graudu kaltes un dažādi postīti ražošanas objekti, u.c.), tos attīstot prioritāri pirms jaunu ražošanas objektu plānošanas lauku teritorijās.
- ▽ Piesārņotajās un potenciāli piesārņotajās teritorijās Jelgavas novadā jāveic augsnes atveseļošanas pasākumi.
- ▽ Plānojot jaunas derīgo izrakteņu ieguves vietas vai paplašinot esošās, ņemt vērā iedzīvotāju dzīvesvietu tuvumu un transportēšanas ceļu nodrošinājumu, kā arī derīgo izrakteņu ieguvī plānot pietiekamā attālumā no blīvi apdzīvotām vietām.
- ▽ Sekmēt atjaunojamās enerģijas ražošanu un izmantošanu.
- ▽ Sekmēt upju un pieupju izziņu un izpēti, ūdenstūrismu, aizsargājamo dabas teritoriju izziņu un izpēti.
- ▽ Sekmēt Zemgales tradicionālās ainavas izziņu, lauku saimniecību (mājražotāju un amatnieku) iepazīšanu.
- ▽ Jāveicina ūdens piekrastes teritorijas un infrastruktūras attīstība, jo pēc šādām teritorijām ir pieprasījums (aug laivotāju skaits, tā ir moderna dinamiska brīvā laika pavadīšana).

## 6 UZRAUDZĪBAS KĀRTĪBA

Jelgavas valstspilsētas un Jelgavas novada attīstības programmas 2022.–2027. gadam un Jelgavas valstspilsētas un Jelgavas novada ilgtspējīgās attīstības stratēģijas 2022.–2034. gadam īstenošanas uzraudzības process ir noteikts attīstības programmā.

Jelgavas valstspilsētas un Jelgavas novada attīstības programmā paredzētās rīcības un uzdevumi sekmē vidēja termiņa prioritāšu sasniegšanu un tuvina pilsētu un novadu stratēģisko mērķu īstenošanai.

### 6.1 Uzraudzības process

Izveidotās stratēģijas un programmas uzraudzības sistēmas uzdevums ir nodrošināt attīstības novērtēšanas iespējas, tai skaitā:

- ▼ identificējot pārmaiņas situācijā kopumā un pa jomām;
- ▼ identificēt, vai attīstības plānošanas dokumenta rādītāju sasniegšana norit tā, kā plānots;
- ▼ parādīt Jelgavas un Jelgavas novada pašvaldības darbības progresu un sasniegumus;
- ▼ nodrošināt ar informāciju par attīstības plānošanas dokumenta īstenošanas sasniegumiem sabiedrību, politiķus, nevalstisko sektoru un citas ieinteresētās puses;
- ▼ identificēt jaunas problēmas un iespējas, kas saistītas ar pilsētas un novada attīstību, kurām nepieciešams veltīt tālāku izpēti un attiecīgu lēmumu pieņemšanu to risināšanai;
- ▼ pamatot attīstības programmas rīcību un investīciju plāna aktualizācijas nepieciešamību;
- ▼ sekmēt pašvaldības struktūrvienību, valsts institūciju, uzņēmēju un sabiedrības koordinētu darbību attīstības jautājumos.

### 6.2 Stratēģisko mērķu sasniegšanas rādītāji

Lai izvērtētu kā stratēģijas darbības periodā tiek sasniegti mērķi, ir noteikti salīdzināmie rādītāji. Pats svarīgākais ir cilvēks – demogrāfiskās izmaiņas, bērnu un jauniešu skaits, migrācijas rādītāji. Tie norāda, cik pievilcīga vide pilsētā un novadā ir dzīvošanai un darbam, iespējas nodrošināt labklājību un saņemt nepieciešamus un kvalitatīvus pakalpojumus.

Stratēģijas darbības laikā nepieciešams saglabāt dabas vērtības – īpaši aizsargājamās teritorijas *Natura 2000* tīklā. Pasaules valstīm ir būtiski rādītāji klimata radīto pārmaiņu virzienā, tāpēc arī šis rādītājs ir jāvērtē ilgtermiņā. Rādītāji ir izkārtoti atbilstoši trim noteiktajiem stratēģiskajiem mērķiem.

Rādītājs	Bāzes vērtība	2027	2034
<b>SM1 Izglītots, aktīvs un radošs iedzīvotājs</b>			
Iedzīvotāju skaits (CSP)	55336 Jelgavas valstspilsēta 31969 Jelgavas novads 87,3 tūkst. kopā	Kopā 82 tūkst.	Kopā 79 tūkst.
Dzimušo skaits (CSP)	627 Jelgavas valstspilsēta 320 Jelgavas novads 0,95 tūkst. kopā	0,8-0,9 tūkst.	0,7-0,8 tūkst.
Bērni līdz 15 gadu un jaunieši līdz 24 gadu vecumam, skaits (CSP)	15,4 tūkst. Jelgavas valstspilsēta 8,5 tūkst. Jelgavas novads 23,9 tūkst. kopā	20-23 tūkst.	20-22 tūkst.
Darbspējas vecuma iedzīvotāju skaits	61,3% Jelgavas valstspilsēta 63,4% Jelgavas novads	Vismaz 62%	Vismaz 62%
Dabiskais pieaugums	-160 Jelgavas valstspilsēta -165 Jelgavas novads	-300-0 gadā	-300-0
Nevalstisko organizāciju skaits	918 Jelgavas valstspilsēta un Jelgavas novads	+10%	+10%
Iedzīvotāju aktivitāte pašvaldību vēlēšanās	29,59% Jelgavas valstspilsēta 29,07% Jelgavas novads	45%	55%
<b>SM2 Mūsdienīga un ilgtspējīga dzīves vide</b>			
<i>Natura 2000</i> teritoriju skaits	9 Jelgavas valstspilsēta un Jelgavas novads	9	9
Teritorijas attīstības indekss Jelgavas pilsēta Jelgavas novads Ozolnieku novads	-0,004 0,073 0,352	Jelgava virs 0 novads virs 0,25	Jelgava virs 0 novads virs 2,5
Reģistrēto elektro automašīnu skaits	Tiks precizēts	Tiks precizēts	Tiks precizēts
Reģionālas nozīmes mobilitātes punkti	1 Jelgavas valstspilsēta un	2	2

**JELGAVAS VALSTSPILSĒTAS UN JELGAVAS NOVADA ILGTSPĒJĪGAS ATTĪSTĪBAS STRATĒGIJA 2022.–2034. GADAM**

	Jelgavas novads		
Vietējās nozīmes mobilitātes punkti	0	6	6
Siltumnīcefektu izraisošo gāzu emisijas (Jelgava)	152 302 t (2005)	2030. gadā minus 40% pret 2005. gadu	
Siltumnīcefektu izraisošo gāzu emisijas (Novads)	Nav datu	Samazinās	Samazinās
Tūristu skaits (TIC) Jelgava (2020) Novads	13,6 tūkst. 18,2 tūkst.	38 tūkst.	43 tūkst.
<b>SM3 Ekonomiskā attīstība, zināšanu, tehnoloģiju un inovāciju ieviešana</b>			
Ekonomiski aktīvo individuālo komersantu un komercsabiedrību skaits uz 1000 iedzīvotājiem	2238 komercsabiedrības Jelgavas valstspilsēta (2020) 1957 komercsabiedrības Jelgavas novadā (2020)	+ 10–15%	+ 15–25%
Darba ņēmēju mēneša vidējo bruto darba samaksa (CSP)	1091 EUR Jelgavas valstspilsēta 1055 EUR bij. Jelgavas novads 1139 EUR bij. Ozolnieku novads	Ne mazāks par LV vidējo rādītāju	Ne mazāks par LV vidējo rādītāju
Bezdarba līmenis (CSP)	5,0% Jelgavas valstspilsēta (2020) 4,8% Jelgavas novads (2020)	Līdz 4,0%	Līdz 4,0%
Pievienotā ekonomiskā vērtība (CSP)	406,6 milj. EUR (2017) Jelgavas valstspilsēta un Jelgavas novads	450 milj. EUR	500 milj. EUR

## 7 SADARBĪBA AR KAIMIŅU PAŠVALDĪBĀM

Jelgavas valstspilsēta un Jelgavas novads robežas ar Zemgales reģiona, Kurzemes reģiona un Pierīgas pašvaldībām, kā arī Lietuvas republiku. Jelgavas novada kaimiņu pašvaldības ir Bauskas novads, Dobeles novads, Tukuma novads, Mārupes, Olaines un Ķekavas novadiem.

Svarīgākie sadarbības virzieni ir dabas un bioloģiskās daudzveidības saglabāšana Lielupes un Svētes upju sateces baseinā un īpaši aizsargājamajās dabas teritorijās, pielāgošanās klimata pārmaiņām, mobilitātes pilnveidošana un attīstība.

**Tabula 7.1. Nozaru sadarbības iespējas ar kaimiņu pašvaldībām**

Nozare	Sadarbības iespējas
<b>Atkritumu apsaimniekošana</b>	<ol style="list-style-type: none"> <li>1) Atkritumu apsaimniekošanas, šķirošanas, apglabāšanas nodrošināšana</li> <li>2) Iespēja veidot / attīstīt tālāk kopīgus atkritumu apsaimniekošanas uzņēmumus / integrētāku atkritumu apsaimniekošanu</li> </ol>
<b>Mājokļu pieejamība</b>	<ol style="list-style-type: none"> <li>1) Kopīgi pilotprojekti un sadarbības projekti – mājokļu pieejamības veicināšanā, viensētu atjaunošanas idejas popularizēšana</li> </ol>
<b>Veselības joma</b>	<ol style="list-style-type: none"> <li>1) Ārstu piesaiste ambulatorajiem un stacionārajiem pakalpojumiem, kopīgs cilvēkresursu piesaistes plāns (kopīga speciālistu finansiāla vai materiāla atbalstīšana)</li> <li>2) Mobilo izbraukumu konsultāciju, diagnostikas organizēšana</li> <li>3) Informatīvu un izglītojošu pasākumu īstenošana par slimību un atkarību profilaksi, veselīgu dzīvesveidu, vardarbības mazināšanu u.c. problēmām</li> </ol>
<b>Sociālā joma</b>	<ol style="list-style-type: none"> <li>1) Sadarbības veicināšana starp stacionāru un sociālās aprūpes iestādi / sociālo dienestu, lai nodrošinātu klienta pēctecīgu aprūpi</li> </ol>
<b>Pārvaldība, pakalpojumi</b>	<ol style="list-style-type: none"> <li>1) Sadarbība Zajā kursa ieviešanā; sadarbība digitālo pakalpojumu izveidošanā</li> <li>2) Kopīgu viedokļu / pozīciju formulēšana pašvaldībām būtisku politiku, normatīvo regulējumu, attīstības un teritoriju</li> </ol>

Nozare	Sadarbības iespējas
	<p>plānošanas dokumentu izstrādē</p> <ol style="list-style-type: none"> <li>3) Kopīgu pieteikumu sagatavošana starptautiskajiem / pārrobežu projektiem</li> <li>4) Kopīgas civilās aizsardzības komisijas izveide ar kaimiņiem</li> <li>5) Sadarbības drošības jomā, tai skaitā reģionālā pašvaldību policija, pludmales un iekšzemes ūdenstilpņu glābēju aprīkojuma nodrošināšana, modernizācija</li> <li>6) Sadarbība valsts pārvaldes pakalpojumu sniegšanas tīkla attīstībā, apmierinot apkārtnē apvidu iedzīvotāju vajadzības, ņemot vērā, ka blakus novadu iedzīvotāji var izvēlēties saņemt pakalpojumus tuvāk dzīvesvietai</li> </ol>
<b>Sporta joma</b>	<ol style="list-style-type: none"> <li>1) Sadarbība reģionāla, valsts, ES un starptautisku sporta sacensību organizēšanā</li> </ol>
<b>Kultūrvides joma</b>	<ol style="list-style-type: none"> <li>1) Kopīgi sadarbības projekti, piemēram, kultūras mantojumā balstītu kultūras maršrutu un inovatīvu tūrisma produktu attīstīšana</li> </ol>
<b>Izglītības joma</b>	<ol style="list-style-type: none"> <li>1) Vienota izglītības iestāžu attīstības un reorganizācijas plānošana; regulāra informācijas apmaiņa par izglītības iestāžu tīkla izmaiņām</li> </ol>
<b>Uzņēmējdarbība</b>	<ol style="list-style-type: none"> <li>1) Regulāra komunikācija starp ekonomikas / uzņēmējdarbības speciālistiem, kopīgi organizēts darbs reģiona investīciju piesaistē</li> <li>2) Datu bāzes izveidošana un vienotas informācijas uzturēšana par neizmantoto nekustamo īpašumu piedāvājumu investoriem un uzņēmējiem</li> </ol>
<b>Tūrisms</b>	<ol style="list-style-type: none"> <li>1) Kopā ar visām kaimiņu pašvaldībām un reģionu pārvaldēm sadarbība starptautiska tūrisma piedāvājuma izstrādē un popularizēšanā</li> <li>2) Sadarbība tūrisma informācijas centru tīklā</li> <li>3) Reģionāla mēroga tūrisma piedāvājuma radīšana, kopīgi</li> </ol>



Nozare	Sadarbības iespējas
	virzīties uz starptautiska mēroga tūrisma attīstību
<b>Dabas vērtību saglabāšana, izmantošana</b>	<ol style="list-style-type: none"> <li>1) Kopīga dabas vērtībās balstīta tūrisma infrastruktūra, piedāvājums, mārketinga, projektu izstrāde un ieviešana</li> <li>2) Īpaši aizsargājamo dabas teritoriju kopīga apsaimniekošana un aizsardzība, tai skaitā bioloģiskās daudzveidības saglabāšana. Kopīga pieeja ūdens objektu apsaimniekošana, tajā skaitā vides aizsardzības prasību samērīgums</li> <li>3) Vides kvalitātes uzlabošana</li> <li>4) Vienota izpēte un pasākumi dabas vērtību saudzīgas izmantošanas potenciāla attīstībai</li> <li>5) Rekreācijas resursu saudzīga izmantošana, aizsardzība</li> </ol>
<b>Pielāgošanās klimata pārmaiņām</b>	<ol style="list-style-type: none"> <li>1) Plūdu risku mazināšanas pasākumi un infrastruktūras izveide Lielupes un Svētes upju sateces baseinu teritorijā</li> <li>2) Kopīgi izglītošanas pasākumi par klimata pārmaiņām</li> <li>3) Kopīgi pilotprojekti pielāgošanās jomā</li> </ol>
<b>Mobilitāte, satiksmes infrastruktūra</b>	<ol style="list-style-type: none"> <li>1) Mobilitātes punktu attīstība, tai skaitā vienotas būvprojektēšanas vadlīnijas un tehniskās specifikācijas reģionālajiem un pilsētas mobilitātes punktiem</li> <li>2) Sadarbība kaimiņu novadu mobilitātes plānu izstrādē</li> <li>3) Vienots modelis un pārvadājumu attīstība zema pieprasījuma sabiedriskā transporta maršrutos – "savācējautobuss" uz reģionālajiem mobilitātes punktiem vai</li> </ol>

Nozare	Sadarbības iespējas
	autobuss pēc pieprasījuma – modeļu izstrāde un pilotprojekti novadu teritorijās
	4) Sadarbība dzelzceļa pārvadājumu attīstībā (Rīga – Jelgava – Liepāja, Jelgava – Tukums, Jelgava – Auce, Jelgava – Eleja)
	5) Vienotās biļetes attīstība – pilsētu sabiedriskā transporta maršrutu tīkls, pasažieru vilciens maršrutu tīkls, novada maršrutu tīkls – nodrošinot braucienu "no durvīm līdz durvīm" ar vienu biļeti par vienu cenu un saskaņotiem grafikiem ar piemēram, 3 transporta veidiem. Cenas kā motivatora nodrošināšana
	6) Viedo transporta plūsmu pārvaldības elementu ieviešana, jo īpaši uz galvenajām maģistrālēm
	7) Bezemisiju mobilitātes veicināšana – kopīgi pilotprojekti un demonstrācijas projekti