

JELGAVAS PILSĒTAS ATTĪSTĪBAS PROGRAMMAS 2014.-2020.GADAM INVESTĪCIJU PLĀNA

4.daļa "Jelgavas pilsētas plānotie ITI (integrēto teritoriālo investīciju) projekti"

Nr. investīciju plānā	Nr.p.k.	Projekta nosaukums	Projekta plānotie darbības rezultāti un to rezultātie rādītāji	Finansējuma avoti	Indikatīvā kopsumma, EUR *	ERAF summa, EUR*	Projekta uzsākšanas gads	Projekta pabeigšanas gads	Atbildīgais par projekta īstenošanu	Sadarbības partneri
SAM 3.3.1. Palielināt privāto investīciju apjomu reģionos, veicot ieguldījumus uzņēmējdarbības attīstībai atbilstoši pašvaldību attīstības programmās noteiktajai teritoriju ekonomiskajai specializācijai un balstoties uz vietējo uzņēmēju vajadzībām										
6.2.5.	1.	Piekļuves uzlabošana Rubeņu ceļa industriālās zonas attīstībai	Piesaistītas privātās investīcijas 187 188 EUR Izveidotas 2 jaunas darba vietas Atbalstīto komersantu skaits - 1	ES fondi, valsts, pašvaldība	222 278.16	188 423.21	2017	2018	Pašvaldība, JPPI "Pilsētsaimniecība"	SIA "Jelgavas Ūdens"
<p>Projekta idejas pamatojums: Rubeņu ceļa industriālā zona ir daļa no Ziemeļaustrumu rūpnieciskā rajona, kas izvietojies pilsētas ziemeļaustrumu daļā starp dzelzceļu Rīga – Krustpils, Rubeņu ceļu un pilsētas administratīvo robežu ar Ozolnieku novadu. Tā izveide tika uzsākta pagājušā gadsimta 80.gados. Tā kā šeit bija liels brīvu (neapbūvētu) teritoriju rezerves, uz šo rūpniecisko rajonu tika plānots pārvietot Jelgavas centra teritorijā darbojošās rūpnīcas un vairākus rūpnieciskos uzņēmumus no Rīgas. 1989.gadā projektu institūtā "Rūpniecprojekts" tika izstrādāts Jelgavas ziemeļaustrumu rūpniecības rajona detālplāns, un tika uzsākta tā realizācija - daļēji tika izbūvēti inženiertīkli, pievedceļi, kā arī sāka dažu plānoto rūpniecību celtniecība. Mainoties ekonomiskajai situācijai valstī, 90.gadu sākumā, Jelgavas ziemeļaustrumu rūpniecības rajona inženiertehniskā sagatavošana tika pārtraukta. Lai veicinātu jaunu uzņēmumu ienākšanu šajā teritorijā, pašvaldība iepriekšējos gados ir veikusi daļēju inženiertehniskās infrastruktūras (ielas, inženierkomunikācijas) izveidi vai rekonstrukciju. Jelgavas pilsētas administratīvās teritorijas robežās Ziemeļaustrumu rūpnieciskajā rajonā šobrīd darbojas plastmasas cauruļu ražotne SIA "Evopipes" (106 strādājošie), piena pārstrādes rūpnīca SIA „Latvijas Piens” (86 strādājošie), SIA „Jelgavas Tipogrāfija” (116 strādājošie). Rubeņu ceļam pieguļošās teritorijas šobrīd ir neapbūvētas, kā arī nav izveidota to inženiertehniskā infrastruktūra. Teritorijas daļā, kas atrodas Ozolnieku novada administratīvajā teritorijā, izvietojusies 17 uzņēmumi, kopumā nodrošinot aptuveni 700 darba vietas, t.sk. SIA „Dinex Latvija” (auto rezerves daļu ražošana, 340 strādājošie), IK „Rešetilovs un Co” (sadzīves, kanalizācijas notekūdeņu attīrīšanas iekārtu un staciju izgatavošana, 116 strādājošie), SIA „Bac Metal” (gatavo metālizstrādājumu ražošana, 45 strādājošie), SIA „Paplāte Nr.1” (augļu un dārzeņu pārstrāde un konservēšana, 32 strādājošie). Būtiska, gan Jelgavas pilsētas, gan Ozolnieku novada, industriālās teritorijas infrastruktūras sastāvdaļa ir Rubeņu ceļš, kas nodrošina industriālās teritorijas sasaisti ar Loka maģistrāli un tālāk - ar valsts nozīmes autoceļu A8 (TEN-T tīkla sastāvdaļa). Pilsētas administratīvajā teritorijā Rubeņu ceļa posma garums no Loka maģistrāles līdz Ozolnieku novada administratīvajai robežai ir ~200 m, pārējā iela atrodas Ozolniekos. Gan pilsētas, gan novada teritorijā Rubeņu ceļš ir ļoti sliktā tehniskā stāvoklī, tā asfaltsegums praktiski ir sagruvis. Rubeņu ceļa rūpnieciskais rajons nav nodrošināts ar centralizēto ūdensapgādi un saimniecisko notekūdeņu savākšanu, kas ievērojami apgrūpina uzņēmumu saimniecisko darbību. Ņemot vērā esošo uzņēmumu skaitu un darbošanās profilu (ražošana, loģistika u.tml.), kā arī iespējas brīvajās teritorijās veidot jaunas ražotnes, inženiertehniskās infrastruktūras sakārtošana ir būtisks priekšnosacījums industriālā rajona efektīvai funkcionēšanai un tālākai attīstībai. Nepieciešams veikt Rubeņu ceļa pārbūvi, vienlaicīgi izbūvējot nepieciešamās komunikācijas ar atbilstošu jaudu nodrošinājumu. Rekonstruējama Rubeņu ceļa posms (210 m) robežojas ar komercdarbību saistītām teritorijām, kuru atļautā izmantošana - rūpnieciskās ražošanas apbūve, un nodrošina piekļūšanu tām.</p> <p>Projekta aktivitāšu pamatojums: 1.1. Ielas posma pārbūve un inženierkomunikāciju izbūve Esošais ceļa segums ir ļoti sliktā stāvoklī, tā asfaltbetona sega ir praktiski sagruvusi. Transporta infrastruktūras sakārtošana ir būtisks priekšnosacījums industriālā rajona efektīvai funkcionēšanai un tālākai attīstībai. Lai nodrošinātu ražotņu pilnvērtīgu funkcionēšanu, nepieciešama inženierkomunikāciju izbūve ar nepieciešamās jaudas nodrošinājumu. Ozolnieku novadā atrodošās industriālās zonas nodrošināšanai ar ūdensapgādi un kanalizāciju plānota pieslēgšanās Jelgavas pilsētas centralizētajai ūdenssaimniecības sistēmai, līdz ar to Jelgavas pilsētas teritorijā esošā Rubeņu ceļa posma rekonstrukcijā jāiekļauj atbilstoša diametra inženierkomunikāciju izbūve.</p>										
6.2.2.	2.	Tehniskās infrastruktūras sakārtošana uzņēmējdarbības attīstībai degradētā teritorijā, 2.kārta	Piesaistītas privātās investīcijas 1 070 312 EUR Izveidotas 19 jaunas darba vietas Atbalstīto komersantu skaits - 3	ES fondi, valsts, pašvaldība	2 393 594	1 068 596.79	2020	2020	Pašvaldība, JPPI "Pilsētsaimniecība"	SIA "Jelgavas Ūdens"
<p>Projekta idejas pamatojums: Rūpnieciskās apbūves teritorija izvietojas kvartālā starp Prohorova ielu, Neretas ielu, Rubeņu ceļu un Garozas ielu, kur privātpašniekiem un valstij piederošās teritorijās izvietotas bijušās un esošās ražotnes. Šīs teritorijas attīstības potenciāls pašreiz nav izmantots, jo bijušo ražošanas uzņēmumu teritorijās atrodas nolietotas ēkas, nesakārtotas inženierkomunikācijas, teritorija ir degradēta. Šajā teritorijā vēsturiski izveidojies dzelzceļa pievadceļš un tauvošanās iespēja ūdens transportam. Attīstot šo industriālo teritoriju, tiks veicinātas nodarbinātības iespējas un ekonomiskā aktivitāte pilsētā. Piekļūšana teritorijai iespējama ar autotransportu pa Garozas, Prohorova, Neretas ielām, taču ir nepieciešama transporta infrastruktūras attīstība, veicot gan minēto ielu rekonstrukciju, gan izbūvējot jaunu ielu starp Garozas un Neretas ielām, kas šķērsos industriālās zonas teritoriju, tādējādi nodrošinot efektīvu piekļūšanu kravas transportam industriālajā zonā. Papildus nepieciešama inženierkomunikāciju pieslēgumu izveide un jaudu palielināšana, nodrošinot nepieciešamās pieslēgšanās iespējas uzņēmējiem komercdarbības nodrošināšanai blakus esošajās industriālajās teritorijās. Tehniskās infrastruktūras sakārtošana un izbūve tiks veikta pašvaldībai piederošā nekustamajā īpašumā.</p> <p>Projekta aktivitāšu pamatojums: 2.1. Garozas un Neretas ielas savienošās ielas un inženierkomunikāciju pieslēgumu izbūve Lai pilnvērtīgi izmantotu industriālo teritoriju uzņēmējdarbības attīstībai, nepieciešama jaunas ielas un inženierkomunikāciju pieslēgumu - elektroapgāde, ūdensapgāde un kanalizācija, gāze - izbūve.</p>										
6.2.1.	3.	Bijušā lidlauka teritorijas revīzācija, inženiertehniskās infrastruktūras un pievedceļu sakārtošana un izveide, 2.kārta	Piesaistītas privātās investīcijas 1 700 000 EUR Izveidotas 10 jaunas darba vietas Atbalstīto komersantu skaits - 2	ES fondi, valsts, pašvaldība	2 000 000	1 700 000	2020	2022	Pašvaldība, JPPI "Pilsētsaimniecība"	SIA "Jelgavas Ūdens"
<p>Projekta idejas pamatojums: Ziemeļrietumu rūpnieciskais rajons blakus bijušajam lidlaukam ir ar vislielāko brīvo teritoriju izmantošanas potenciālu Jelgavas pilsētā ~ 300 ha platībā. Šobrīd tā ir degradēta teritorija - aizaugusi ar zāli, krūmājiem, neapbūvēta, kur nav izbūvēta uzņēmējdarbības vajadzībām atbilstoša ceļu un inženierkomunikāciju (ūdensapgāde, kanalizācija, gāze, nepietiekamas elektroenerģijas jaudas u.tml.) infrastruktūra. Teritorijas iekļaušanai ekonomiskajā apritē nepieciešama transporta infrastruktūras sakārtošana, kas nodrošinātu smagā transporta piekļūvi minētajai teritorijai, kā arī industriālo pieslēgumu izbūve. Šajā rūpnieciskajā rajonā zemes īpašumi galvenokārt pieder pašvaldībai, teritorijas perspektīvā plānošana nerada ierobežojumus dažāda rakstura un rūpniecisko tehnoloģiju investīciju vajadzībām. Sakārtojot degradēto teritoriju, tā tiks pielāgota jaunu uzņēmumu izvietošanai tajā, kas sekmēs nodarbinātību un ekonomisko aktivitāti Jelgavā un reģionā. Projekta ietvaros plānotā Lapskalna ielas posma ~650 m garumā pārbūve/izbūve ir daļa no lidlauka teritorijas aktivizēšanai nepieciešamās transporta infrastruktūras izbūves, kas nodrošinās industriālo teritoriju ap bijušo lidlauku attīstību, investīciju piesaisti, jaunu darba vietu izveidi.</p> <p>Projekta aktivitāšu pamatojums: 3.1. Lapskalna ielas posmā no Zvejnieku ielas līdz attīrīšanas ietaisēm pārbūve un jauna posma izbūve līdz Slokas ielai Esošā grunts ceļa posma ~ 450 m (līdz attīrīšanas ietaisēm) segums ir ļoti sliktā stāvoklī, kas ir jāpārbūvē, ceļa posms ~200 m garumā no attīrīšanas ietaisēm līdz Slokas ielai ir jāizbūvē no jauna. Bez transporta infrastruktūras izbūves nav iespējama teritorijas attīstība un jaunu uzņēmumu ienākšana, investoru piesaiste.</p>										
KOPĀ (bez alternatīvajām projektu idejām) SAM 3.3.1. ietvaros:					2 615 872.16	1 257 020				

Nr. investīciju plānā	Nr.p.k.	Projekta nosaukums	Projekta plānotie darbības rezultāti un to rezultatīvie rādītāji	Finansējuma avoti	Indikatīvā kopsumma, EUR *	ERAF summa, EUR*	Projekta uzsākšanas gads	Projekta pabeigšanas gads	Atbildīgais par projekta īstenošanu	Sadarbības partneri
SAM 5.6.2. Teritoriju revitalizācija, reģenerējot degradētās teritorijas atbilstoši pašvaldību integrētajām attīstības programmām										
6.2.2.; 4.3.1.7.	4.	Tehniskās infrastruktūras sakārtošana uzņēmējdarbības attīstībai degradētā teritorijā, 1.kārta	Revitalizēta degradētā teritorija 19 ha platībā Piesaistītas privātās investīcijas 7 490 000 EUR Izveidotas 92 jaunas darba vietas	ES fondi, valsts, pašvaldība	10 140 983	7 516 974	2018	2020	Pašvaldība, JPPI "Pilsētsaimniecība"	SIA "Jelgavas Ūdens"
<p>Projekta idejas pamatojums: Kvartālā starp dzelzceļu, Prohorova ielu, Neretas ielu, Rubeņu ceļu un Garozas ielu izvietojas rūpnieciskās apbūves teritorija, kur privātīpašniekiem un valstij piederošās teritorijās izvietotas bijušās un esošās ražotnes. Šīs teritorijas attīstības potenciāls pašreiz nav izmantots, jo bijušo ražošanas uzņēmumu teritorijās atrodas nolietotas ēkas, nesakārtotas inženierkomunikācijas, teritorija ir degradēta. Šī ir vienīgā rūpnieciskajai apbūvei paredzētā Jelgavas teritorija Lielupes baseinā, kura ir savienota ar dzelzceļa maģistrālo tīklu un tajā vēsturiski ir izveidota tauvošanās iespēja ūdens transportam. Tā kā teritorija atrodas Lielupes krastā, iespējama ūdens transporta attīstīšana lielgabarīta un nestandarta kravu pārvadājumiem gan esošo, gan neizmantoto ražotņu attīstībai un iekļaušanai ekonomiskajā aprītē. Ņemot vērā, ka teritorijai ir izbūvēts dzelzceļa pievadceļš, veicot tā rekonstrukciju, nākotnē iespējama tā izmantošana. Attīstot šo industriālo teritoriju, tiks veicinātas nodarbinātības iespējas un ekonomiskā aktivitāte pilsētā. Piekļūšana teritorijai iespējama ar autotransportu pa Garozas, Prohorova, Neretas ielām, taču ir nepieciešama transporta infrastruktūras attīstība, veicot minēto ielu rekonstrukciju, kā arī izbūvējot jaunu ielu starp Garozas un Neretas ielām, kas šķērsos industriālās zonas teritoriju. Papildus nepieciešama industriālo pieslēgumu izveide un jaudu palielināšana. Tehniskās infrastruktūras sakārtošana un izbūve tiks veikta pašvaldībai piederošā nekustamajā īpašumā. Lai sakārtotu degradēto vidi Lielupes krastā un radītu priekšnosacījumus loģistikas attīstībai, nepieciešama cietā segumu laukumu izbūve upes krastā specializētu kravas plūsmu apstrādei. Cietā seguma laukumu izbūvei nepieciešams veikt arī upes krastu nostiprināšanu. Krastu nostiprinājumi ir bijuši šeit vēsturiski, taču atrodas ļoti sliktā tehniskā stāvoklī. Cietā seguma laukumu izbūve tiks veikta pašvaldībai piederošā īpašumā un tiks nodota komersantam nomā normatīvajos aktos noteiktajā kārtībā. Attīstot nepieciešamo infrastruktūru, tiks radīti būtiski konkurētspējās priekšnosacījumi uzņēmējdarbības attīstībai un jaunu rūpniecības uzņēmumu piesaistei, kuriem ir svarīga multimodāla transporta infrastruktūras pieejamība, t.sk. ūdens transports.</p> <p>Projekta aktivitāšu pamatojums: 4.1. Neretas, Prohorova un Garozas ielu pārbūve un inženierkomunikāciju pieslēgumu izbūve Bez kvalitatīvas transporta infrastruktūras izbūves nav iespējama teritorijas attīstība. Attīstāmajā teritorijā nav pieejami uzņēmēju prasībām atbilstošu jaudu inženierkomunikāciju: elektroapgāde, gāzes apgāde, ūdensapgāde un kanalizācija, pieslēgumi. Projekta ietvaros inženierkomunikāciju izbūve tiek plānota publisko ielu robežās, nodrošinot nepieciešamās pieslēgšanās iespējas uzņēmējiem komercdarbības nodrošināšanai blakus esošajās industriālajās teritorijās. 4.2. Cietā seguma laukumu izbūve Lai sakārtotu degradēto vidi pie Lielupes, uzlabotu bijušās rūpnieciskās teritorijas pievilcību, kā arī radītu priekšnosacījumus loģistikas attīstībai, t.sk. izmantojot upju transportu, nepieciešams izbūvēt cietā seguma laukumus Lielupes krastā. Šīs teritorijas izmantošanai un pasargāšanai no plūdiem ir nepieciešama upes krastu nostiprināšana. Izbūvējot cieto segumu laukumus, t.sk. nostiprinot Lielupes krastu, tiks radīti būtiski priekšnosacījumi uzņēmējdarbības attīstībai un jaunu rūpniecības uzņēmumu piesaistei, kuriem ir svarīga multimodāla transporta infrastruktūras pieejamība, t.sk. ūdens transports.</p>										
6.2.3.	5.	Tehniskās infrastruktūras sakārtošana uzņēmējdarbības attīstībai degradētā teritorijā, 3.kārta	Revitalizēta degradētā teritorija 1 ha platībā Piesaistītas privātās investīcijas 522 974 EUR Izveidotas 39 jaunas darba vietas	ES fondi, valsts, pašvaldība	1 338 526	496 000	2020	2021	Pašvaldība, JPPI "Pilsētsaimniecība"	-
<p>Projekta idejas pamatojums: Rūpnieciskās apbūves teritorijas izvietojas pilsētas dienvidu daļā blakus autoceļam A8 (Rīga - Jelgava - Lietuvas robeža (Meitene)), kur atļautā izmantošana saskaņā ar teritorijas plānojumu - ražošanas objektu apbūve. Teritoriju pieejamību nodrošina divas ielas - Graudu iela un Smiltnieku iela, kas ir sliktā tehniskā stāvoklī, to asfaltsegums praktiski ir sagruvis, līdz ar to šīs industriālās teritorijas var uzskatīt par degradētām - tām ir nepilnīgi attīstīta uzņēmējdarbības attīstībai nepieciešamā publiskā transporta un inženiertehniskā infrastruktūra. Rūpnieciskajā teritorijā, kuras pieejamību nodrošina Graudu iela, ir izvietojušies tādi uzņēmumi kā SIA "Alejas projekti", kas nodarbojas ar ainavu veidošanu un uzturēšanu, SIA "Transportbetons MB" - gatavo betona maisījumu ražošanu, SIA "Luwo" - mēbeļu ražošanu, savukārt teritorijā, kuras pieejamību uzņēmējdarbībai nodrošina Smiltnieku iela, ir izvietots SIA "Haugaard Baltic", dāņu investora strauji augošs uzņēmums, kas nodarbojas ar metāla konstrukciju un to sastāvdaļu ražošanu, 2017.gadā saņēmis Gazeles balvu. Nepieciešams veikt Graudu ielas un Smiltnieku ielas posmu asfalta seguma un ietvju atjaunošanu, vienlaicīgi izbūvējot ielu apgaismojumu. Revitalizējot degradētās teritorijas, tiks veicinātas nodarbinātības iespējas un ekonomiskā aktivitāte šajā pilsētas daļā, tiks radīti būtiski priekšnosacījumi esošo un jaunu uzņēmumu attīstībai.</p> <p>Projekta aktivitāšu pamatojums: 5.1. Graudu ielas posma pārbūve Industriālajā teritorijā esošo ražošanas uzņēmumu tālākai attīstībai nepieciešams sakārtot ielas tehnisko infrastruktūru. Projekta ietvaros plānota esošās ielas asfalta seguma atjaunošana un ielas apgaismojuma izbūve. 5.2. Smiltnieku ielas posma pārbūve Industriālajā teritorijā esošo ražošanas uzņēmumu tālākai attīstībai nepieciešams sakārtot ielas tehnisko infrastruktūru. Projekta ietvaros plānota esošās ielas asfalta seguma un ietvju atjaunošana, ielas apgaismojuma izbūve, kā arī ielas robežās plānots izbūvēt lietus ūdens kanalizācijas pieslēgumus.</p>										
6.2.1.	6.	Bijušā lidlauka teritorijas revitalizācija, inženiertehniskās infrastruktūras un pievadceļu sakārtošana un izveide, 1.kārta	Revitalizēta industriālā teritorija ~40 ha platībā Piesaistītas privātās investīcijas 6 956 647 EUR Izveidotas 100 jaunas darba vietas	ES fondi, valsts, pašvaldība	8 184 291	6 956 647	2020	2022	Pašvaldība, JPPI "Pilsētsaimniecība"	SIA "Jelgavas Ūdens"
Alternatīvā projekta ideja		<p>Projekta idejas pamatojums: Ziemeļrietumu rūpnieciskais rajons blakus bijušajam lidlaukam ir ar vislielāko brīvo (neapbūvēto) teritoriju izmantošanas potenciālu Jelgavas pilsētā ~ 300 ha platībā. Šobrīd tā ir degradēta teritorija - aizaugusi ar zāli, krūmājiem, neapbūvēta, kur nav izbūvēta uzņēmējdarbības vajadzībām atbilstoša ceļu un inženierkomunikāciju (ūdensapgāde, kanalizācija, gāze, nepietiekamas elektroenerģijas jaudas u.tml.) infrastruktūra. Teritorijas iekļaušanai ekonomiskajā aprītē nepieciešama transporta infrastruktūras sakārtošana, kas nodrošinātu smagā transporta piekļuvi minētajai teritorijai, kā arī industriālo pieslēgumu izbūve. Šajā rūpnieciskajā rajonā zemes īpašumi galvenokārt pieder pašvaldībai, teritorijas perspektīvā plānošana nerada ierobežojumus dažāda rakstura un rūpniecisko tehnoloģiju investīciju vajadzībām. Sakārtojot degradēto teritoriju, tā tiks pielāgota jaunu uzņēmumu izvietošanai tajā, kas sekmēs nodarbinātību un ekonomisko aktivitāti Jelgavā un reģionā. Projekta ietvaros plānotā Atmosfēras ielas izbūve ir daļa no Ziemeļu šķērsojuma funkcionēšanai nepieciešamās transporta infrastruktūras izbūves, integrēta pilsētas satiksmes infrastruktūras sasaiste ar TEN-T tīklu radīs iespēju izvēlēties alternatīvu maršrutu tranzīta un it īpaši kravas transportam, tādējādi atslodot pilsētas centru no transporta plūsmas, nodrošinās industriālo teritoriju ap bijušo lidlauku attīstību, investīciju piesaisti, veicinās Jelgavas kā loģistikas centra attīstību.</p> <p>Projekta aktivitāšu pamatojums: 6.1. Atmosfēras ielas posma no Dobeles šosejas līdz Meiju ceļam pārbūve, inženierkomunikāciju pārbūve/izbūve Industriālo teritoriju attīstībai nepieciešama Atmosfēras ielas rekonstrukcija/izbūve 1,9 km posmā no Dobeles šosejas līdz Lapskalna ielai, kas veicinās investīciju piesaisti un uzņēmējdarbības attīstību, uzlabos satiksmes drošību, transporta plūsmas caurlaidību un nodrošinās sasniedzamību. Attīstāmajā teritorijā nav pieejami uzņēmēju prasībām atbilstošu jaudu inženierkomunikāciju pieslēgumi: elektroapgāde, gāzes apgāde, ūdensapgāde un kanalizācija. 6.2. Pievadceļu un inženierkomunikāciju pieslēgumu izbūve pašvaldībai piederošajos zemes īpašumos Pašvaldībai piederošajos zemes īpašumos iespējama uzņēmējdarbības attīstība, veicot zemes iznomāšanu uzņēmējiem, taču neizveidotā transporta un inženierkomunikāciju infrastruktūra ir šķērslis potenciālo investoru piesaistei. Pašvaldības īpašumā esošie visperspektīvākie zemes gabali: 1) Riekstu ceļš 11A (platība 11,8 ha), 2) Slokas iela 7 (platība 139,2 ha), 3) Lapskalna iela 47 (platība 4,8 ha), 4) Meiju ceļš 89 (platība 18,9 ha).</p>								
KOPĀ (bez alternatīvajām projektu idejām) SAM 5.6.2. ietvaros:					11 479 509	8 012 974				

Nr. investīciju plānā	Nr.p.k.	Projekta nosaukums	Projekta plānotie darbības rezultāti un to rezultatīvie rādītāji	Finansējuma avoti	Indikatīvā kopsumma, EUR *	ERAF summa, EUR*	Projekta uzsākšanas gads	Projekta pabeigšanas gads	Atbildīgais par projekta īstenošanu	Sadarbības partneri
SAM 5.5.1. Saglabāt, aizsargāt un attīstīt nozīmīgu kultūras un dabas mantojumu, kā arī attīstīt ar to saistītos pakalpojumus										
4.3.2. 4.1.2.2. 3.5.2.	6.	Pilssalas ielas degradētās teritorijas sakārtošana	Atbalstīto dabas un kultūras mantojuma objektu skaits - 1 Atbalstīto dabas un kultūras mantojuma objektu un tūrisma objektu apmeklējumu skaita paredzamais pieaugums – 6000 Jaunradīto pakalpojumu skaits atbalstītajos kultūras un dabas mantojuma objektos – 2	ES fondi, valsts, pašvaldība	6 500 000	3 400 000	2020	2022	Pašvaldība, JPPI "Pilsētsaimniecība"	-
		<p>Projekta idejas pamatojums: Pilssalas ielas teritorija atrodas Jelgavas pilsētas centrālajā daļā Lielupes kreisajā krastā gar upi Pilssalā, kas izvietota starp Lielupi un Driksas upi. Ielas izveidošanas brīdis ir aptuveni 1940.gads, sākotnēji tā tika izmantota Latvijas Lauksaimniecības universitātes objektu apsaimniekošanai, kā arī ganību teritoriju apsaimniekošanai Pilssalā. Šobrīd pie Pilssalas ielas atrodas tādi nozīmīgi tūrisma objekti kā Jelgavas pils ar parku (valsts nozīmes arhitektūras piemineklis Nr.5153) un dabas liegums "Lielupes palienes pļavas". Kā valsts nozīmes īpaši aizsargājamā teritorija dabas liegums dibināts 1999.gadā - ar mērķi saglabāt dabiskās palienu pļavas Lielupes palienē. Dabas liegums "Lielupes palienes pļavas" iekļauts Eiropā īpaši aizsargājamo dabas teritoriju tīklā Natura 2000, BirdLife International Eiropas putniem nozīmīgo vietu sarakstā, Pasaules Dabas fonda Latvijas dabas aizsardzības plāna vērtīgo vietu un "CORINE biotopes" projekta vietu (vērtīgi biotopi, nozīmīga putnu ligzdošanas vieta un reto augu sugu atradnes) sarakstā. Kopš 2007.gada Pilssalā ganās savvaļas zirgi, to skaits sasniedzis 65 dzīvniekus. Pie Pilssalas ielas atrodas vairāki pašvaldības, valsts, juridisko personu un privātpersonu īpašumi. Tā kā gar Pilssalas ielu saskaņā ar teritorijas plānojumu noteikta sabiedrisko un darījumu apbūves teritorija, vairākos īpašumos ir izveidoti sporta un atpūtas objekti, tajā skaitā Jelgavas pilsētas Bērnu un jaunatnes sporta skolas Airēšanas nodaļa, biedrība "Jelgavas jahtklubs JJK", Jelgavas airēšanas klubs „Zemgale”. Pašvaldība Pilssalas ielā 5 plāno attīstīt ūdens tūrisma bāzi veselīga dzīvesveida un sportisko aktivitāšu uz ūdens veicināšanai. Pašreizējais ielas stāvoklis posmā no tilta pār Lielupi līdz dabas lieguma "Lielupes palienes pļavas" teritorijai ir sliktā tehniskā stāvoklī, neapmierinošs, segums ir nolietojies, nav gājēju ceļu, apgaismojuma, pārvads pār kanālu ir ar nepietiekamu nestspēju, līdz ar to ir apgrūtināta dabas lieguma teritoriju apsaimniekošana, kā arī sporta un atpūtas objektiem nav iespējams nodrošināt tehnisko līdzekļu piebraukšanu. Ņemot vērā pieaugošu tūristu un apmeklētāju interesi par dabas liegumu, nepieciešams veikt Pilssalas ielas pārbūvi, vienlaicīgi izbūvējot nepieciešamās komunikācijas, kā arī autostāvlaukumu apmeklētāju transportam. Teritorija ir funkcionāli jāaktivizē, sakārtojot transporta un inženiertehnisko infrastruktūru, izbūvējot ūdenstūrisma bāzi, tādējādi veicinot dabas lieguma teritorijas lielāku pieejamību pilsētas iedzīvotājiem, vietējiem un ārvalstu tūristiem, uzņēmējiem. Īstenojot projektu tiks uzlabota Pilssalas teritorijas vides kvalitāte, nodrošināta dabas mantojuma saglabāšana un attīstība, tādējādi veicinot lielāku Lielupes palienes pļavu pieejamību, popularitāti, dabas tūrisma un uzņēmējdarbības attīstību un kopumā - teritorijas funkcionālu aktivizēšanu.</p> <p>Projekta aktivitāšu pamatojums: 6.1. Pilssalas ielas posma pārbūve posmā no tilta pār Lielupi līdz dabas lieguma "Lielupes palienes pļavas" teritorijai un ielai pieguļošā Lielupes krasta sakārtošana Esošais ceļa segums ir ļoti sliktā stāvoklī, tā asfaltbetona sega ir praktiski sagruvusi, un ir grants ceļa posms. Transporta un inženiertehniskās infrastruktūras sakārtošana ir būtisks priekšnosacījums šī rajona efektīvai funkcionēšanai un tālākai attīstībai, tūristu piesaistei. 6.2. Autostāvlaukuma izbūve un tam pieguļošās teritorijas sakārtošana Dabas lieguma "Lielupes palienes pļavas" un savvaļas zirgu apskatei nepieciešama tūristu autostāvlaukuma izbūve Pilssalas ielas galā. 6.3. Infrastruktūras izbūve ūdenstūrisma attīstībai Ūdenstūrisma attīstībai, veselīga dzīvesveida un sportisko aktivitāšu veicināšanai nepieciešams izbūvēt infrastruktūru Pilssalas ielā 5.</p>								
3.2.3. 3.4.3.3.	7.	Kultūras mantojuma saglabāšana un attīstība Jelgavas pilsētā	Atbalstīto dabas un kultūras mantojuma objektu skaits - 2 Atbalstīto dabas un kultūras mantojuma objektu un tūrisma objektu apmeklējumu skaita paredzamais pieaugums – 6000 Jaunradīto pakalpojumu skaits atbalstītajos kultūras un dabas mantojuma objektos – 2	ES fondi, valsts, pašvaldība	2 240 051	1 904 043	2020	2022	Pašvaldība	-
		<p>Projekta idejas pamatojums: Lai arī Jelgavas pilsētas vēsture tiek datēta ar 13.gadsimtu, līdz šodienai pilsētas kultūrvēsturiskais mantojums ir saglabājies ļoti ierobežotā apmērā, kam par iemeslu ir bijis Otrais pasaules karš, kura laikā tika sagrauta lielākā pilsētas daļa. Otrā pasaules kara neskarta ir arī neliela daļa Jelgavas vecpilsētas, kur ir saglabājies gan apbūves blīvuma raksturs, gan arī arhitektoniskā, mākslinieciskā un vēsturisko elementu izteiksmība. Dobeles, Vecpilsētas un Jāņa Asara ielu krustojumā saglabājusies Jelgavas vecākā apbūves daļa, kas celta 18.-19.gadsimtā un ir daļa no Latvijas nozīmes pilsētbūvniecības pieminekļa „Jelgavas pilsētas vēsturiskais centrs” (aizsardzības Nr.7433). Vecpilsētas, Jāņa Asara un Kr.Barona ielu rajonā saglabājusies 19.gs. koka un mūra apbūve, taču pašlaik ēkas iet bojā, jo namīpašniekiem trūkst gan motivācijas, gan finanšu līdzekļu īpašumu sakārtošanai. Viens no Jelgavas pilsētas attīstības mērķiem ir saglabāt un atjaunot pilsētas kultūrvēsturisko mantojumu, kas ietver pilsētbūvniecības, arhitektūras, mākslas un vēstures pieminekļus. Saskaņā ar veiktajām tūristu aptaujām Latvijā, nozīmīgākais faktors lēmuma pieņemšanā par izvēlēto ceļojuma galamērķi ir pilsēta kā kultūras resursu kopums. Par galvenajām tūristu aktivitātēm ceļojuma laikā tiek atzītas pilsētu apskate, kultūras mantojuma iepazīšana un ievērojamo objektu apskate. Daudzi tūristi, ierodoties Tūrisma informācijas centrā, vēlas apmeklēt Jelgavas vecpilsētu, kas diemžēl šobrīd ir vizuāli nepievilcīga. Lai veicinātu Vecpilsētas, Jāņa Asara un Kr.Barona ielu rajonā esošās 19.gs. koka un mūra apbūves saglabāšanu un iekļaušanos pilsētvidē, koka ēku Vecpilsētas ielā 2, Jelgavā (valsts nozīmes arhitektūras piemineklis Nr.5182) plānots restaurēt un labiekārtot apkārtējo teritoriju, kas kopumā veicinās pilsētvides revitalizāciju, uzņēmējdarbības un tūrisma piedāvājuma attīstību pilsētā. Līdz ar ēkas restaurāciju, ir plānots tajā veidot atraktīvu, daudzveidīgu un pieejamu piedāvājumu, kas būtu interesants un saistošs gan pilsētas iedzīvotājiem, gan vietējiem un ārvalstu tūristiem, apmeklētājiem. Projekta īstenošanas rezultātā tiks uzlabota Jelgavas vecpilsētas teritorijas daļa, kur atrodas atsevišķas degradētas ēkas, kas būtiski iespaido kopējo teritorijas attīstību un neļauj tai veidoties par interesantu apskates objektu un tūrisma produktu, kas veicinātu uzņēmējdarbību un nodarbinātību, kā arī tūristu skaitu palielināšanos Vecpilsētas teritorijā un pilsētā kopumā. Projekta ietvaros paredzētā Vecpilsētas ielas 2 ēkas restaurācija sniegs iespēju šobrīd kritiskā stāvoklī esošo ēku restaurēt, veidot identisku Jelgavas vecpilsētas teritorijas ainu, kāda tā ir bijusi 18.-19.gs. Savukārt, lai piesaistītu apmeklētāju uzmanību restaurētajām ēkām un veicinātu uzņēmējdarbības vides daudzveidību un nodarbinātības skaita palielināšanos, ēkā ir paredzēts nodrošināt dažādus interesantus un aktīvus piedāvājumus, kas sniegs iespēju apgūt pilsētai raksturīgās senās amatu prasmes, līdzdarboties aktivitātēs un gadskārtu tradīcijās, pilnveidot zināšanas vai apgūt jaunas iemaņas restaurācijas, gastronomijas, seno amatu vai citās jomās. Ēkas Vecpilsētas 2 restaurācija un jauno piedāvājumu radīšana veicinās Vecpilsētas teritorijas aktīvu integrāciju kopējā pilsētvidē un kultūras tūrisma attīstību. Jelgavas Sv. Trīsvienības baznīcu sāka celt 1574. gadā pēc Kurzemes un Zemgales hercoga Gotharda Ketlera pavēles, un tā bija pirmā no jauna uzceltā luterāņu mūra baznīca Eiropā un lielākā baznīca Zemgalē. Pēc baznīcas nopostīšanas 1944. gadā tā vairs netika atjaunota, tomēr zvanu tornis savu vietu saglabāja. 2010.gada novembrī pēc vērienīgiem rekonstrukcijas darbiem Jelgavas Sv. Trīsvienības baznīcas tornis (valsts nozīmes arhitektūras piemineklis Nr.5108) atdzima jaunā veidolā, un kopš tā atjaunošanas un atklāšanas ir populārākais tūrisma objekts pilsētā. Trijos no Torņa stāviem ir izveidotas 3 multimedālas ekspozīcijas par Jelgavas un Zemgales kultūrvēsturi. Ņemot vērā objekta intensīvo apmeklējumu skaitu, nepieciešams nodrošināt nepārtrauktu multimediju iekārtu darbību, taču esošo ekspozīciju saturs, kā arī tehniskais nodrošinājums ir morāli un fiziski novecojis, IT tehnika strādā ļoti lēni un ar aizturi. Lai Jelgavas apmeklētākā tūrisma objekta apmeklētāju statistika augtu, un apmeklētāji jaunā, interaktīvā veidā uzzinātu vairāk par Jelgavu un jelgavniekiem, par Jelgavas Sv. Trīsvienības baznīcu, par jelgavnieku modi cauri gadsimtiem, kuru ietekmējis franču galma esamība Jelgavā, nepieciešams izveidot jaunas ekspozīcijas.</p> <p>Projekta aktivitāšu pamatojums: 7.1. Ēkas Vecpilsētas ielā 2 restaurācija un pārbūve, kā arī saistītās infrastruktūras - ēkas J. Asara ielā 1 pārbūve un apkārtējās teritorijas labiekārtošana Ēkas Vecpilsētas ielā 2 pārbūve un saistītās infrastruktūras - ēkas J. Asara ielā 1 pārbūve, kā arī pieguļošās teritorijas labiekārtošana ar mērķi saglabāt kultūrvēsturiskās vērtības, izveidot dzīvesziņas un arodu sētu un nodrošināt kopējo objekta funkcionalitāti. 7.2. Jaunu ekspozīciju izveide Jelgavas Sv. Trīsvienības baznīcas tornī Jaunu vēstures ekspozīciju izveide Jelgavas Sv. Trīsvienības baznīcas tornī uzlabos esošo pakalpojumu piedāvājumu un palielinās apmeklētāju plūsmu.</p>								
KOPĀ (bez alternatīvajām projektu idejām) SAM 5.5.1. ietvaros:					8 740 051	5 304 043				

Nr. investīciju plānā	Nr.p.k.	Projekta nosaukums	Projekta plānotie darbības rezultāti un to rezultatīvie rādītāji	Finansējuma avoti	Indikatīvā kopsumma, EUR *	ERAF summa, EUR*	Projekta uzsākšanas gads	Projekta pabeigšanas gads	Atbildīgais par projekta īstenošanu	Sadarbības partneri
SAM 4.2.2. Atbilstoši pašvaldības integrētajām attīstības programmām sekmēt energoefektivitātes paaugstināšanu pašvaldību ēkās										
1.1.4.	8.	Jelgavas pilsētas pašvaldības pirmsskolas izglītības iestādes "Sprīdītis" energoefektivitātes paaugstināšana	Enerģijas patēriņa samazinājums 182 229,35 kWh/gadā Siltumnīcefekta gāzu samazinājums CO ₂ ekvivalenta tonnās 43,73 t/gadā	Pašvaldība, ES fondi, valsts	1 285 728	396 762	2018	2019	Pašvaldība, Izglītības pārvalde	-
		<p>Projekta idejas pamatojums: Pirmsskolas izglītības iestādes ēka „Sprīdītis” ekspluatācijā nodota 1978.gadā, ēkas apkurināmā platība ir 1839,40 m². Saskaņā ar 2016.gada 28.novembrī izsniegto Tehniskās apsekošanas atzinumu un 2016.gada 18.decembrī izdoto Ēkas energosertifikātu Nr.5_EA2/0101/2016, pirmsskolas izglītības iestādes ēkā "Sprīdītis" ir identificētas problēmas, kas izraisa siltuma zudumus. Izglītības iestādes ēkas ārēsienu un jumta konstrukcijas ir ar zemu siltuma pretestību. Esošais norobežojošo konstrukciju siltuma caurlaidības koeficients ir vairāk kā divas reizes augstāks nekā normatīvos noteiktais. Ēkai ir nomainīti lielākā daļa logu un ārdurvis, tomēr logu un durvju rāmju un sienas blīvējumu pakāpe ir zema. Apkures sistēma darbojas ar zemu lietderības koeficientu, jo nav hidrauliski sabalansēta, kā arī ir fiziski nolietojusies. Iekštelpās ir nevienmērīga siltumenerģijas sadale, nav pietiekama telpu ventilācija. Ēkas siltumenerģijas patēriņš apkurei ir diezgan augsts, salīdzinot ar citām, nesiltinātām šāda tipa ēkām, un sastāda - 174,50 kWh/m²/gadā. Telpu uzturēšanas kopējās izmaksas pirmsskolas izglītības iestādē 2016.gadā bija EUR 132 305 (elektrība, siltums, ūdens, remonts). Kopējo izmaksu apjoms par mācību procesam izmantojamām telpām uz vienu skolas izglītojamo 2016.gadā bija 533 EUR, uz vienu kvadrātmetru mācību procesam izmantojamo telpu platības - ~ 65 EUR/ m². Pašreiz pirmsskolas izglītības iestādē tiek nodrošināta apmācība 248 bērniem 11 grupās, kopējais izglītojamo un darbinieku skaits, kas izmanto ēku ir 303 cilvēki. Iestādē tiek īstenotas sekojošas izglītības programmas: pirmsskolas izglītības programma, speciālās pirmsskolas izglītības programma izglītojamajiem ar redzes traucējumiem, speciālās pirmsskolas izglītības mazākumtautību programma izglītojamajiem ar redzes traucējumiem, speciālās pirmsskolas izglītības programma izglītojamajiem ar valodas traucējumiem, speciālās pirmsskolas izglītības mazākumtautību programma izglītojamajiem ar valodas traucējumiem. Īpaši svarīgi ir nodrošināt ar mūsdienu prasībām atbilstošu mācību un darba vidi speciālās pirmsskolas izglītības programmās, kas nodrošina izglītības pieejamību un nepieciešamo atbalstu bērniem ar speciālām vajadzībām un viņu ģimenēm. Projekta realizācija sekmēs iestādes telpu, iekārtu un materiālās bāzes efektīvu izmantošanu, finanšu resursu racionālu apsaimniekošanu, jo tiks sasniegts vidējais siltumenerģijas patēriņš apkurei 84,45 kWh/m²/gadā, kā arī uzlabosies ēkas energoefektivitātes novērtējums no 174,51 kWh/m²/gadā uz 84,45 kWh/m²/gadā (samazinājums par 90,06 kWh/m²/gadā). Līdz ar to arī ēkas siltumapgādes izdevumi samazināsies par 51,6%. Ēkas kopējā platība ir 1839,4 m², ēdināšanas un interešu izglītības pakalpojumu nodrošināšanai izglītības iestādes bērniem tiek izīrētas telpas 217,3 m² platībā, kas procentuālajā izteiksmē veido 10,72%. Ja ēkas energoefektivitātes paaugstināšanas aktivitātes netiks veiktas savlaicīgi vai vispār netiks veiktas, turpināsies ēkas nolietošanās un aizvien pasliktināsies būvkonstrukciju stāvoklis, pieaugs siltumenerģijas patēriņš un izmaksas, tajā pašā laikā nebūs iespējams nodrošināt termālo komfortu, kas apgrūtinās pirmsskolas izglītības iestādes ēkas izmantošanu. Kvalitatīva mācību procesa nodrošināšanai nepieciešams nodrošināt mūsdienu prasībām atbilstošu mācību un darba vidi, sakārtot vides pieejamību, rekonstruēt iekšējos un ārējos inženiertīklus, labiekārtot apkārtējo teritoriju. Prognozējama izglītības iestādes piepildījums līdz 2020.gadam: 252 bērni.</p> <p>Projekta aktivitāšu pamatojums: 8.1. Ēkas fasādes siltināšana, logu un ārdurvju nomainīšana, ēkas ieejas mezglu pārbūve Lieli siltuma zudumi un patērētā siltumenerģija, kondensāta veidošanās 8.2. Jaunu divslīpju jumtu ar bēniņiem izbūve, bēniņu siltināšana; Lieli siltuma zudumi un liels patērētās siltumenerģijas apjoms 8.3. Ēkas cokola siltināšana un pagrabā pārsēguma siltināšana Lieli siltuma zudumi un liels patērētās siltumenerģijas apjoms 8.4. Siltumapgādes sistēmas pārbūve iekštelpās, ventilācijas sistēmas tīrīšana, nostiprināšana un esošo vēdināšanas kanālu pagarināšana Lieli siltuma zudumi un liels patērētās siltumenerģijas apjoms, kondensāta veidošanās 8.5. Ēkas fasādes apgaismojuma sistēmas modernizācija, energoefektīvu apgaismošanas ķermeņu uzstādīšana Neenergoefektīvs apgaismojums rada lielu elektroenerģijas patēriņu</p>								
1.2.3.	9.	Jelgavas pilsētas pašvaldības izglītības iestādes "Jelgavas Tehnoloģiju vidusskola" energoefektivitātes paaugstināšana	Enerģijas patēriņa samazinājums 631 134,35 kWh/gadā; CO ₂ siltumnīcefekta gāzu samazinājums 123,90 t CO ₂ /gadā.	Pašvaldība, ES fondi, valsts	647 125	550 056	2020	2021	Pašvaldība, Izglītības pārvalde	-
		<p>Projekta idejas pamatojums: Jelgavas Tehnoloģiju vidusskola ekspluatācijā nodota 1979.gadā, ēkas platība - 9 874,6 m². Saskaņā ar ēkas tehniskās apsekošanas atzinumu un energoefektivitātes novērtējumu, ir identificētas problēmas, kas izraisa siltuma zudumus. Izglītības iestādes ēkas esošais norobežojošo konstrukciju siltuma zudumu koeficients ir 14244 W/K, savukārt normatīvi noteiktais - 6 769 W/K, kas ir vairāk nekā divas reizes zemāks. Esošais norobežojošo konstrukciju siltuma caurlaidības koeficients ir divas reizes augstāks nekā normatīvos noteiktais. Ēkai ir nomainīti logi uz jauniem stikla pakešu logiem PVC rāmjos, tomēr neefektīvas ir logu rāmju un sienas savienojuma vietas, tajās konstatēti siltumenerģijas zudumi. Ēkas fasāde atrodas apmierinošā tehniskā stāvoklī, bet ar nepietiekamu siltuma pretestību. Jumta pārsegums ir ar zemu siltuma pretestību, jumta segums vairākās vietās bojāts. Ēkā tiek izmantoti gan čuguna, gan tērauda radiatori, līdz ar to ir grūti sabalansēt apkures sistēmu. Čuguna radiatoru ir bez siltumenerģijas regulēšanas iespējām. Apkures sistēma darbojas ar zemu lietderības koeficientu, jo nav hidrauliski sabalansēta un ir fiziski nolietojusies. Karstā ūdens un siltumenerģijas caurules ir fiziski un tehniski nolietojusies, kā rezultātā sadales sistēma ir ar palielinātiem siltumenerģijas zudumiem. Ēkā nepieciešams veikt dabiskās ventilācijas sistēmas remontu un tās nomainīšanu, kā arī mehāniskās ventilācijas sistēmas ar rekuperācijas sistēmu uzstādīšanu. Apgaismojumam pārsvarā tiek izmantotas dienas gaismas spuldzes. Salīdzinot ar citām nesiltinātām šāda tipa ēkām, ēkas siltumenerģijas patēriņš apkurei ir augsts – 832 913.22 MWh/gadā, elektroenerģijas patēriņš - 132 230,23 MWh/gadā. Pašreiz Jelgavas Tehnoloģiju vidusskola nodrošina vispārējās pamatizglītības un vispārējās vidējās izglītības programmas latviešu mācību valodā 942 izglītojamajiem, kopā ar skolotājiem un darbiniekiem ēku izmanto 1 054 cilvēki. Izglītības iestāde ir akreditēta un strādā atbilstoši pamatizglītības profesionāli orientētā virziena programmai, vispārējās vidējās izglītības matemātikas, dabaszinību un tehnikas virziena programmai un vispārējās vidējās izglītības humanitārā un sociālā virziena programmai, sniedzot izglītojamiem iespēju iegūt padziļinātas zināšanas un prasmes informācijas tehnoloģiju un inženierzinātnes jomā, sekmējot individuālo spēju un interešu pilnveidi, tālāko attīstību. Izglītojamajiem savu spēju, talantu pilnveidošanai tiek piedāvāts plašs interešu izglītības, fakultatīvo nodarbību klāsts, tajā skaitā koris, Vizuālās mākslas studija, Teātra studija, futbols, volejbols, florbols, CNC manuālā programmēšana, robotika, kokapstrāde, metālapstrāde, Jauno žurnālistu pulciņš, Jauno uzņēmēju klubs "Sauja". Skolai ir bagātīgas tradīcijas, laba saikne ar tās absolventiem. Lai veicinātu un nodrošinātu izglītības un mācību priekšmetu programmu kvalitatīvu īstenošanu un atbalstu izglītojamajiem pozitīvu attieksmju, personības īpašību un sociālo iemaņu attīstīšanai, nepieciešama mūsdienu prasībām atbilstoša mācību un darba vide. Projekta realizācija sekmēs iestādes telpu, iekārtu un mācību materiālās bāzes efektīvu izmantošanu, finanšu resursu racionālu apsaimniekošanu, jo tiks: (1) uzlabota ēkas energoefektivitāte – primārās enerģijas patēriņa samazinājums par 631 134,35 kWh/gadā (no 1 334 671,34 uz 703 536,99 kWh/gadā); (2) samazināta CO₂ emisija – siltumnīcefekta gāzu samazinājums CO₂ ekvivalenta tonnās par 123,90 t CO₂/gadā (no 245,17 uz 121,27 t CO₂ /gadā); (3) sasniegts vidējais siltumenerģijas patēriņš apkurei 36,43 kWh/m²/gadā; (4) uzlabots ēkas energoefektivitātes novērtējums no 83,16 kWh/m²/gadā uz 36,43 kWh/m²/gadā; (5) ēkas siltumapgādes izdevumi samazināsies par 47%. Ja ēkas energoefektivitātes paaugstināšanas aktivitātes netiks veiktas savlaicīgi vai vispār netiks veiktas, turpināsies ēkas nolietošanās un aizvien pasliktināsies būvkonstrukciju stāvoklis, pieaugs siltumenerģijas patēriņš un izmaksas, tajā pašā laikā nebūs iespējams nodrošināt termālo komfortu, kas apgrūtinās izglītības iestādes ēkas izmantošanu.</p> <p>Projekta aktivitāšu pamatojums: 9.1. Jumta pārseguma papildu siltināšana, ēkas logu nomainīšana, ārēsienu papildu siltināšana Lieli siltuma zudumi un patērētā siltumenerģija, kondensāta veidošanās 9.2. Apkures sistēmas renovācija, ventilācijas sistēmas sakārtošana un remonts Liels patērētās siltumenerģijas apjoms, lieli siltuma zudumi, kondensāta veidošanās 9.3. Elektroapgādes un apgaismojuma sistēmas nomainīšana un darbības uzlabošana Neenergoefektīvs apgaismojums rada lielu elektroenerģijas patēriņu.</p>								

Nr. investīciju plānā	Nr.p.k.	Projekta nosaukums	Projekta plānotie darbības rezultāti un to rezultatīvie rādītāji	Finansējuma avoti	Indikatīvā kopsumma, EUR *	ERAF summa, EUR*	Projekta uzsākšanas gads	Projekta pabeigšanas gads	Atbildīgais par projekta īstenošanu	Sadarbības partneri
1.7.2.	10.	Jelgavas pilsētas pašvaldības ēkas Zemgales prospektā 7 energoefektivitātes paaugstināšana	Enerģijas patēriņa samazinājums 95 835,204 kWh/gadā; Siltumnīcefekta gāzu samazinājums CO ₂ ekvivalenta tonnās 24,84 t/gadā	ES fondi, valsts, pašvaldība	1 328 952	219 462	2018	2020	Pašvaldība, Izglītības pārvalde	-
		<p>Projekta idejas pamatojums: Bijušās izglītības iestādes ēkas Zemgales prospektā 7, Jelgavā sastāvā ietilpst sablokētas divstāvu ēkas, nodotas ekspluatācijā 1900. un 1968.gadā, ēkas lietderīgā platība ir 2546,1 m². Saskaņā ar tehniskās apsekošanas atzinumu un ekspluatācijas novērojumiem, ir identificētas problēmas, kas izraisa siltuma zudumus. Izglītības iestādes ēkas ārējo un jumta konstrukcijas ir ar zemu siltuma pretestību. Esošais norobežojošo konstrukciju siltuma caurlaidības koeficients ir zems, rezultātā vērojamās tādas paradības kā norobežojošu konstrukciju apsarmojums, ledus uzkrājumi jumta konstrukcijā, zema iekštelpu temperatūra, sienu, logu un durvju ailu iekšpusēs kondensāts. Ēkai ir nomainīti lielākā daļa logu un ārdurvis, tomēr logu un durvju rāmju un sienas blīvējumu pakāpe ir zema, stikla paketes siltuma caurlaidības koeficients neatbilstošs patreizējām prasībām. Apkures sistēma darbojas ar zemu lietderības koeficientu, jo nav hidrauliski sabalansēta, kā arī ir fiziski nolietojusies. Iekšējās un nevienmērīga siltumenerģijas sadale, nav ierīkota telpu ventilācija. Ēkas siltumenerģijas patēriņš apkurei ir diezgan augsts, salīdzinot ar citām, nesiltinātām šāda tipa ēkām, un sastāda -131,94 kWh/m²/gadā. Projekta realizācija sekmēs iestādes telpu, iekārtu un materiālās bāzes efektīvu izmantošanu, finanšu resursu racionālu apsaimniekošanu, jo tiks sasniegts vidējais siltumenerģijas patēriņš apkurei 74,12 kWh/m²/gadā, kā arī uzlabosies ēkas energoefektivitātes novērtējums no 131,94 kWh/m²/gadā uz 101,33 kWh/m²/gadā (samazinājums par 30,61 kWh/m²/gadā). Līdz ar to arī ēkas siltumapgādes izdevumi samazināsies par 26,5%. Ja ēkas energoefektivitātes paaugstināšanas aktivitātes netiks veiktas savlaicīgi vai vispār netiks veiktas, turpināsies ēkas nolietošanās un aizvien pasliktināsies būvkonstrukciju stāvoklis, pieaugs siltumenerģijas patēriņš un izmaksas, tajā pašā laikā nebūs iespējams nodrošināt termālo komfortu, kas apgrūtinās izglītības iestādes ēkas turpmāku izmantošanu. Telpu uzturēšanas kopējās izmaksas 2014.gadā bija EUR 95 531 (elektrība, siltums, ūdens, remonts). Kopējo izmaksu apjoms par mācību procesam izmantojamām telpām uz vienu skolas izglītojamo 2014.gadā bija 1194 EUR, uz vienu kvadrātmetru mācību procesam izmantojamo telpu platības - ~ 50,72 EUR/m². Pēc projekta īstenošanas ēku turpinās izmantot izglītības funkciju nodrošināšanai, izvietojot tajā bērnu un jauniešu interešu izglītības centru un bērnu bibliotēku.</p> <p>Projekta aktivitāšu pamatojums: 10.1. Ārējo sienu papildu siltināšana, logu un ārdurvju nomainīšana, ieejas mezglu pārbūve Lielu siltuma zudumi un patērētā siltumenerģija, kondensāta veidošanās 10.2. Ēkas jumta pārseguma siltināšana Lielu siltuma zudumi un liels patērētās siltumenerģijas apjoms 10.3. Apkures sistēmas renovācija, ventilācijas sistēmas sakārtošana un remonts Lielu siltuma zudumi un liels patērētās siltumenerģijas apjoms, kondensāta veidošanās 10.4. Elektroapgādes un apgaismojuma sistēmas nomainīšana un darbības uzlabošana Neenergoefektīvs apgaismojums rada lielu elektroenerģijas patēriņu</p>								
5.10.4.1.	11.	Jelgavas pašvaldības operatīvās informācijas centra ēkas Sarmas ielā 4 energoefektivitātes paaugstināšana	Enerģijas patēriņa samazinājums 60 692,359 kWh/gadā; Siltumnīcefekta gāzu samazinājums CO ₂ ekvivalenta tonnās 11,082 t/gadā	ES fondi, valsts, pašvaldība	300 000	100 545	2020	2021	Pašvaldība Pašvaldības operatīvās informācijas centrs	-
		<p>Projekta idejas pamatojums: Pašvaldībai piederošā ēkā Sarmas ielā 4 atrodas Jelgavas pilsētas pašvaldības operatīvās informācijas centrs, kā arī pašvaldības policijas videonovērošanas daļa. Ēka būvēta atbilstoši projektēšanas institūta „Komunālprojekts” būvprojektam 1977.gadā. Laika gaitā ēkā ir bijušas pārbūves. Ēkas konstruktīvā shēma ir nesošās kriegļu šķērsienas, garenienas ir pašnesoši keramzībetona ārējo paneļi. Ēkas telpu kopējā platība ir 602,2 m², ēkas piebūvē atrodas garāžas 89,4 m² platībā. Jelgavas pilsētas pašvaldības iestādes "Pašvaldības operatīvās informācijas centrs" (turpmāk - POIC) ir visaptverošs saziņas un informācijas apkopošanas mehānisms, kurš nodrošina tiešu komunikāciju starp Jelgavas pilsētas iedzīvotājiem, infrastruktūras uzturētājiem, operatīvajiem dienestiem, valsts un pašvaldības iestādēm, komercsabiedrībām un civilās aizsardzības komisiju. Ar POIC iedzīvotāji var sazināties ikdienas 24 stundu laikā pa tālruni 8787, e-pastu: poic@poic.jelgava.lv vai interaktīvo karti: http://karte.pilsetsaimnieciba.lv. POIC Dispečerdienests un satiksmes vadības centrs veic nepārtrauktu dažādu infrastruktūras objektu pārraudzības sistēmu darbības kontroli 24 stundu dežūras režīmā (ielu apgaismojuma, sūkņētavu, meteoroloģisko staciju, luksoforu inteliģentā satiksmes vadības sistēmas), publisko teritoriju un objektu video novērošanu. Pašvaldības policijas operatīvās nodaļas videonovērošanas inspektori veic Jelgavas pilsētas publisko teritoriju (16) un objektu (6) video novērošanu 24 stundu režīmā, video materiālu uzglabāšana, video materiālu izsniegšana pēc pieprasījuma. POIC Krīzes situāciju novērošanas vadības centrs nodrošina Jelgavas pilsētas civilās aizsardzības sistēmas uzturēšanu un civilās aizsardzības pienākumu izpildi, tajā skaitā civilās aizsardzības apmācību organizēšanu, civilās aizsardzības komisijas darba koordinēšanu. Ēkā Sarmas ielā 4 atrodas civilās aizsardzības štāba telpas ar nepieciešamo tehnisko aprīkojumu. POIC telpās strādā 25 darbinieki, no tiem 16 pašvaldības policisti, kuri veic diennakts videonovērošanu pilsētas drošības uzturēšanai. Ir nepieciešama ēkas Sarmas ielā 4 energoefektivitātes paaugstināšana, samazinot siltumenerģijas un elektroenerģijas patēriņu pašvaldībai piederošajā ēkā, kura tiek izmantota pašvaldības autonomās funkciju nodrošināšanai. Projekta realizācija sekmēs iestādes telpu, iekārtu un materiālās bāzes efektīvu izmantošanu, finanšu resursu racionālu apsaimniekošanu, jo tiks sasniegts vidējais siltumenerģijas patēriņš apkurei 56 kWh/m²/gadā, zlabosies ēkas energoefektivitātes novērtējums un samazināsies ēkas siltumapgādes izdevumi.</p> <p>Projekta aktivitāšu pamatojums: 11.1. Ēkas ārējo sienu, cokola daļas papildu siltināšana, ieejas mezgla rekonstrukcija Lielu siltuma zudumi un patērētā siltumenerģija, kondensāta veidošanās 11.2. Ēkas jumta pārseguma papildu siltināšana Lielu siltuma zudumi un liels patērētās siltumenerģijas apjoms 11.3. Logu nomainīšana ēkā uz trīs stikla pakešu logiem Siltuma zudumi un liels patērētās siltumenerģijas apjoms 11.4. Apkures sistēmas rekonstrukcija un balansēšana, ventilācijas sistēmas rekonstrukcija ar rekuperācijas elementu iestrādi Lielu siltuma zudumi un liels patērētās siltumenerģijas apjoms, kondensāta veidošanās, siltā gaisa noplūšana no ēkas un aukstā gaisa uzsildīšana 11.5. Apgaismojuma nomainīšana, uzstādot energoefektīvus gaismas ķermeņus Neenergoefektīvs apgaismojums rada lielu elektroenerģijas patēriņu</p>								

Nr. investīciju plānā	Nr.p.k.	Projekta nosaukums	Projekta plānotie darbības rezultāti un to rezultatīvie rādītāji	Finansējuma avoti	Indikatīvā kopsumma, EUR *	ERAF summa, EUR*	Projekta uzsākšanas gads	Projekta pabeigšanas gads	Atbildīgais par projekta īstenošanu	Sadarbības partneri
5.10.3.1.	12.	Jelgavas pilsētas pašvaldības policijas ēkas energoefektivitātes paaugstināšana	Enerģijas patēriņa samazinājums 109 612,528 kWh/gadā; Siltumniecēta gāzu samazinājums CO ₂ ekvivalenta tonnās 21,239 t/gadā	ES fondi, valsts, pašvaldība	300 000	192 702	2020	2021	JPPI "Jelgavas pilsētas pašvaldības policija"	-
		<p>Projekta idejas pamatojums: Jelgavas pašvaldības policijas ēka nodota ekspluatācijā 1964.gadā, ēkas kopējā platība 792,80 m². Ēkas ārējie ir būvēti no māla keramikajiem ķieģeļiem ar apmetumu. Ēkas jumts ir papildus siltināts atbilstoši Latvijas būvnormatīva siltuma noturības prasībām. Logi ir nomainīti un atrodas labā tehniskā stāvoklī. Ārsienu un pārsegumu konstrukcijas ir ar zemu siltuma pretestību un neatbilst normatīvo aktu izvirzītajām prasībām. Esošais norobežojošo konstrukciju siltuma zudumu koeficients ir 1707 W/K, savukārt normatīvas norobežojošo konstrukciju siltuma zudumu koeficients - 1040 W/K, kas ir gandrīz divas reizes zemāks.</p> <p>Jelgavas pašvaldības policijas darbu nodrošina 181 darbinieki, tajā skaitā ēkā Mazajā ceļā 3 pastāvīgi uzturas 50 darbinieki, kuri ikdienā pieņem apmeklētājus. Ēkā Mazajā ceļā 3 atrodas Operatīvās vadības nodaļa, Satiksmes uzraudzības nodaļa, Patrulpolicijas nodaļa, Sabiedriskās kārtības un drošības uzraudzības nodaļa, Nepilngadīgo likumpārkāpumu prevencijas grupa, Pilsētas iecirkņu grupa.</p> <p>Jelgavas pašvaldības policija veic "02" saņemto izsaukumu koordinēšanu starp Valsts policiju un Pašvaldības policiju, lai operatīvi reaģētu uz sabiedriskās kārtības pārkāpumiem diennakts režīmā; fizisko un juridisko personu iesniegumu, priekšlikumu un sūdzību izskatīšanu; patrulēšanu publiski visbiežāk apmeklētās vietās; personu, kuras zaudējušas spēju patstāvīgi pārvietoties alkohola vai narkotisko vielu ietekmē, nogādāšana medicīnas iestādē vai dzīves vietā; masu pasākumu uzraudzību nodrošinot tajos sabiedrisko kārtību un drošību; Īpaši svarīgu pašvaldības objektu diennakts apsardzes nodrošināšanu; bērnu izņemšanu no sociālā riska ģimenēm, par kurām ir ziņas, ka šajās ģimenēs tiek apdraudēta bērna veselība vai dzīvība, un viņu ievietošana valsts audzināšanas iestādēs, informāciju sniegtot Jelgavas pilsētas bāriņtiesai; vispārīgā izglītībā pasākumu organizēšanu skolās, ar mērķi iepazīstināt bērnus ar policijas darbu, kā arī iepazīstināt ar bērnu pienākumiem, tiesībām un atbildību; Jelgavas pilsētas iedzīvotāju drošības garantēšanu iespējamo avāriju, katastrofu, stihisku nelaimju u.c. ārkārtas situāciju gadījumos, bīstamo objektu apsekošanu u.c.</p> <p>2013.gadā Operatīvās vadības nodaļā saņemts 9341 izsaukums, POIC veicot publisko teritoriju videonovērošanu nodevis 567 izsaukumus, sadarbība ar medicīnas iestādēm un neatliekamo medicīnisko palīdzību bijusi 556 gadījumos, ar Valsts ugunsdzēsības un glābšanas dienesta Zemgales reģiona brigādes Jelgavas daļu – 304 gadījumos, ar Valsts policijas Zemgales reģionālās pārvaldes Jelgavas iecirkni – 156 gadījumos un ar citām iestādēm – 58 gadījumos. Satiksmes uzraudzības nodaļas darbinieki sastādījuši 292 administratīvā pārkāpumu protokolus, Patrulpolicijas nodaļa veicot regulāru patrulēšanu pilsētas ielās sastādīja 632 administratīvā pārkāpumu protokolus. Preventīvo pasākumu ietvaros, pārbaudītas 2927 aizdomīgas personas. Operatīvās rīcības rezultātā aizturētas 156 personas uz aizdomu pamata par noziedzīgu nodarījumu. Nepilngadīgo likumpārkāpumu prevencijas grupā preventīvais darbs veikts 2076 gadījumos, darbinieces Jelgavas pilsētas izglītības iestādēs novadījušas 141 lekciju. Sūdzību un iesniegumu izskatīšanas grupā 747 iesniegumi, kā arī grupas darbinieki piedalījušies 34 tiesvedības procesos.</p> <p>Saskaņā ar ēkas energoauditu pašvaldības policijas ēkai Mazajā ceļā 3 nepieciešama energoefektivitātes paaugstināšana, tajā skaitā ārsienu, cokola, bēniņu papildus siltināšana, logu nomainīšana, apkures un ventilācijas sistēmu rekonstrukcija, apgaismojuma nomainīšana. Šāds pasākumu komplekss samazinās siltumenerģijas zudumus caur norobežojošajām konstrukcijām un uzlabos ēkas ilgmūžību, tādējādi samazinot lielos siltuma zudumus un siltumenerģijas un elektroenerģijas patēriņu pašvaldībai piederošajā ēkā, kura tiek izmantota pašvaldības autonomās funkcijas - sabiedriskās kārtības un drošības nodrošināšanai. Projekta realizācija sekmēs iestādes telpu, iekārtu un materiālās bāzes efektīvu izmantošanu, finanšu resursu racionālu apsaimniekošanu, jo uzlabosies ēkas energoefektivitātes novērtējums no 198 kWh/m²/gadā uz 83 kWh/m²/gadā. Līdz ar to arī ēkas siltumapgādes izdevumi samazināsies par ~50%.</p> <p>Projekta aktivitāšu pamatojums: 12.1. Ēkas ārsienu, cokola daļas, bēniņu papildus siltināšana, logu nomainīšana, grīdu remonts un papildus siltināšana 1.stāvā Lieli siltuma zudumi un patērētā siltumenerģija</p> <p>12.2. Apkures sistēmas rekonstrukcija un balansēšana, siltummezgla automatizācijas sistēmas uzlabošana, ventilācijas sistēmas rekonstrukcija Liels patērētās siltumenerģijas apjoms, lieli siltuma zudumi, kondensāta veidošanās</p> <p>12.3. Ēkas apgaismojuma nomainīšana pret energoefektīvām lampām Neenergoefektīvs apgaismojums rada lielu elektroenerģijas patēriņu</p>								
2.5.3.	13.	Daudzfunkcionālā sociālo pakalpojumu centra ēkas Zirgu ielā 47A, Jelgavā energoefektivitātes paaugstināšana	Enerģijas patēriņa samazinājums 152 291,703 kWh/gadā Siltumniecēta gāzu samazinājums CO ₂ ekvivalenta tonnās 38,438 t/gadā	Pašvaldība, ES fondi, valsts	420 000	348 748	2020	2022	Pašvaldība, Sociālo lietu pārvalde	-
		<p>Projekta idejas pamatojums: Ēka ekspluatācijā nodota 1984.gadā, ēkas lietderīgā platība ir 2527,20 m², ēkai ir divi stāvi un viens pagrabstāvs. Ēkā atrodas Krīzes centrs, Jelgavas sociālo lietu pārvaldes (JSLP) Dienas aprūpes centrs pilngadīgām personām ar smagiem funkcionāliem traucējumiem un JSLP ģimenes atbalsta nodaļa. Saskaņā ar ēkas tehniskās apsekošanas atzinumu un energoefektivitātes novērtējumu, ir identificētas problēmas, kas izraisa siltuma zudumus. Ēku komplekss neatbilst enerģijas ekonomijas un siltuma izolācijas prasībām. Siltummezgla iekārta ir tehniski neapmierinoša stāvoklī, apkures sistēmas veids – ar apakšējo sadali, cauruļvadi neizolēti. Cauruļvadu šķērsojumi caur sienām un pārsegumiem ierīkoti bez ugunsdrošības manžetēm, sistēmas neatbilst normatīvo aktu prasībām. Ēka funkcionē ar lieliem siltuma zudumiem – netiek analizēti siltumenerģijas siltuma zudumi. Iekšējā karstā ūdens ūdensvada sistēma funkcionē, taču sistēmā vērojama karstā ūdens noplūde uz pagrabu grīdas korodējošo cauruļu dēļ. Centrālā apkures sildķermeņi ir dažādas jaudas un neefektīvas konstrukcijas. Apkures sistēma kopš ierīkošanas brīža nav skalota, atrodas neekonomiskas ekspluatācijas režīmā. Tehniskai stāvoklī – neapmierinošs. Ēkas tehnisko rādītāju un ar tiem saistīto citu ekspluatācijas rādītāju stāvokļa pasliktināšanās pakāpe attiecībā pret jaunu būvi dabas, klimatisko un laika faktoru ietekmē, kā arī cilvēku darbības vai bezdarbības dēļ (ēkas nolietojums) vērtējama 40% robežās.</p> <p>Kopējais darbinieku un klientu skaits ēkā ir 68 darbinieki, vidēji 63 klienti. 2017.gadā kopējie ēkas uzturēšanas izdevumi veido 65 880 EUR.</p> <p>Ja ēkas energoefektivitātes paaugstināšanas aktivitātes netiks veiktas savlaicīgi vai vispār netiks veiktas, turpināsies ēkas nolietošāns un aizvien pasliktināsies būvkonstrukciju stāvoklis, pieaugs siltumenerģijas patēriņš un izmaksas, tajā pašā laikā nebūs iespējams nodrošināt termālo komfortu, kas apgrūtinās ēkas izmantošanu. Saskaņā ar Zemgales plānošanas reģiona deinstitutionalizācijas plānu ēkā Zirgu ielā 47A, Jelgavā plānots izveidot daudzfunkcionālu sociālo pakalpojumu centru, attīstot dienas aprūpes centru "Harmonija", "Integra", "Atelpas brīža" un Montessori pakalpojumus, kā arī uzlabot Krīzes centra un Ģimenes atbalsta nodaļas pakalpojumus.</p> <p>Projekta aktivitāšu pamatojums: 13.1. Ēkas fasādes siltināšana, logu un ārdurvju nomainīšana, ēkas ieejas mezglu pārbūve Lieli siltuma zudumi un patērētā siltumenerģija, kondensāta veidošanās</p> <p>13.2. Jumta seguma nomainīšana un siltināšana Lieli siltuma zudumi un liels patērētās siltumenerģijas apjoms</p> <p>13.3. Ēkas cokola siltināšana un pagrabu pārseguma siltināšana Lieli siltuma zudumi un liels patērētās siltumenerģijas apjoms</p> <p>13.4. Siltumapgādes sistēmas pārbūve iekštelpās, ventilācijas sistēmas tīrīšana, nostiprināšana un pārbūve Lieli siltuma zudumi un liels patērētās siltumenerģijas apjoms, kondensāta veidošanās</p> <p>13.5. Apgaismojuma sistēmas modernizācija, energoefektīvu apgaismošanas ķermeņu uzstādīšana Neenergoefektīvs apgaismojums rada lielu elektroenerģijas patēriņu</p>								

Nr. investīciju plānā	Nr.p.k.	Projekta nosaukums	Projekta plānotie darbības rezultāti un to rezultatīvie rādītāji	Finansējuma avoti	Indikatīvā kopsumma, EUR *	ERAF summa, EUR*	Projekta uzsākšanas gads	Projekta pabeigšanas gads	Atbildīgais par projekta īstenošanu	Sadarbības partneri
2.1.1.1.	14.	Jelgavas pilsētas poliklīnikas ēkas energoefektivitātes paaugstināšana	Enerģijas patēriņa samazinājums 47 755 MWh/gadā; Siltumnīcefekta gāzu samazinājums CO ₂ ekvivalenta tonnās 14,3 t/gadā	ES fondi, valsts, pašvaldība	426 860	109 359	2020	2021	SIA "Jelgavas pilsētas poliklīnika"	-
	Alternatīvā projekta ideja	<p>Projekta idejas pamatojums: Jelgavas pilsētas poliklīnikas ēka sastāv no diviem korpusiem - vecā, kurš atjaunots no mūriem 1953.gadā un jaunā, kurš uzbūvēts 1970 gadā. Vecais korpus sastāv no četriem stāviem ar puspagrabu un daļēji izbūvētu bēniņu telpu. Četrslīpju jumts veidots koka konstrukcijās ar metāla lokšņu segumu, pārsegums monolītā betona. Nesošās ir māla pilnķieģeļu sienas, galveno nesošo konstrukciju tehniskais stāvoklis ir apmierinošs nesošo konstrukciju turpmākai ekspluatācijai, bēniņstāvā izbūvētas ventilācijas iekārtas, korpusam ir ventilācijas kanāli iekšējās nesošajās sienās, dabīgā ventilācija tiek nodrošināta atsevišķās telpās un gaitenēs. visi apkures tīkli vecajā korpusā ir nolietoti. Ēkai veikta jumta seguma nomaiņa 2008.gadā. Ēkas pašreizējais lietošanas veids ir ārstniecības un veselības aprūpes pakalpojumu sniegšana. Vecākās ēkas visos stāvos izvietotas poliklīnikas darba telpas, tajā skaitā administrācijas telpas, tā kopējā platība ir 3904,5 m². Jelgavas pilsētas poliklīnika piedāvā valsts apmaksātus pakalpojumus, izmantojot kvalitatīvākos diagnostikas instrumentus un iekārtas, tajā skaitā poliklīnikā izvietotas 9 ģimenes ārstu prakses, ir iespējams izmantot dienas stacionāra pakalpojumus, atrodas rehabilitācijas nodaļa, Reģionālais Zemgales cukura diabēta apmācības un aprūpes centrs. Poliklīnikā strādā 185 darbinieki, tajā skaitā 67 - ārsti, 10 - fizioterapeiti, 57 - vidējais medicīniskais personāls, 6 - jaunākais medicīniskais personāls, 31 - pārējais personāls, 14 - administrācijas darbinieki. Gadā tiek sniegti veselības aprūpes pakalpojumi: apmeklējumu skaits - 150 524 pie ģimenes ārstiem un ārstiem speciālistiem, mājas vizīšu skaits - 454, veiktas 469 ķirurģiskas operācijas, t. sk. dienas stacionārā 66 operācijas, laboratorijas pakalpojumi - 149405 reizes, rehabilitācijas pakalpojumi 16875 reizes.</p> <p>Ir nepieciešama vecās poliklīnikas ēkas energoefektivitātes paaugstināšana, samazinot siltumenerģijas un elektroenerģijas patēriņu pašvaldībai piederošajā ēkā, kura tiek izmantota veselības aprūpes pakalpojumu nodrošināšanai. Projekta realizācija sekmēs iestādes telpu, iekārtu un materiālās bāzes efektīvu izmantošanu, finanšu resursu racionālu apsaimniekošanu, jo tiks sasniegts vidējais siltumenerģijas patēriņš apkurei 65 kWh/m²/gadā.</p> <p>Projekta aktivitāšu pamatojums: 14.1. Ēkas fasādes siltināšana, cokola, jumta siltināšana, logu, ārdurvju nomaiņa Lieli siltuma zudumi un liels patērētās siltumenerģijas apjoms 14.2. Apkures sistēmas rekonstrukcija un balansēšana, ventilācijas sistēmas rekonstrukcija, ventilācijas un apkures sistēmu automatizācija Lieli siltuma zudumi un liels patērētās siltumenerģijas apjoms, kondensāta veidošanās</p>								
5.1.	15.	Jelgavas pilsētas pašvaldības iestādes "Pilsētsaimniecība" administratīvās ēkas energoefektivitātes paaugstināšana	Enerģijas patēriņa samazinājums 47 755 MWh/gadā; Siltumnīcefekta gāzu samazinājums CO ₂ ekvivalenta tonnās 14,3 t/gadā	ES fondi, valsts, pašvaldība	170 000	109 359	2020	2021	JPPI "Pilsētsaimniecība"	-
	Alternatīvā projekta ideja	<p>Projekta idejas pamatojums: Jelgavas pilsētas pašvaldības iestādes "Pilsētsaimniecība" ēka ir būvēta kā viena no pilsētas slimnīcas korpusiem, kas nodota ekspluatācijā 1913. gadā. 2005.gadā tika veikta ēkas rekonstrukcija administrācijas telpu vajadzībām. Ēka sastāv no diviem stāviem ar mansarda stāvu un bēniņu telpu. Divslīpju jumts veidots koka konstrukcijās ar Onduline bitumena lokšņu segumu, un koka pārsegumu. Nesošās ir mūra pilnķieģeļu sienas, galveno nesošo konstrukciju tehniskais stāvoklis ir apmierinošs nesošo konstrukciju turpmākai ekspluatācijai, dabīgā ventilācija tiek nodrošināta telpās un gaitenēs. Saskaņā ar tehniskās apsekošanas atzinumu, ir identificētas problēmas, kas izraisa siltuma zudumus. Iestādes ēkas ārējo un jumta konstrukcijas ir ar zemu siltuma pretestību. Esošais norobežojošo konstrukciju siltuma caurlaidības koeficients vairāk kā divas reizes pārsniedz normatīvos noteikto. Jumta logu rāmju un sienas blīvējumu pakāpe ir zema, esošais norobežojošo konstrukciju siltuma caurlaidības koeficients ir zems. Iekštelpās ir nevienmērīga siltumenerģijas sadale. Ēkas mansarda stāvā izveidoti 5 darba kabineti, 2 palīgtelpas un 1 gaitenis, no kuriem diviem kabinetiem ir erkari ar logiem un pārējos 6 jumta logi. Ēkas pašreizējais lietošanas veids ir administrācijas biroja ēka. Ēkas visos stāvos izvietotas biroja darba telpas, tajā skaitā administrācijas telpas, tā kopējā platība ir 309,8 m². Jelgavas pilsētas pašvaldības iestāde „Pilsētsaimniecība” ir Jelgavas pilsētas domes izveidota Jelgavas pilsētas pašvaldības iestāde, kas plāno, organizē un kontrolē Jelgavas pilsētas administratīvās teritorijas labiekārtošanu, gādā par sanitāro tīrību Jelgavas pilsētas administratīvajā teritorijā, organizē un kontrolē pašvaldības mežu un publiskā lietošanā esošo ūdeņu apsaimniekošanu, organizē Jelgavas pilsētas administratīvās teritorijas infrastruktūras objektu plānošanu, izveidošanu, būvniecību, rekonstruēšanu un uzturēšanu, nodrošina ceļu satiksmes kustības drošības plānošanu un ar to saistīto pasākumu izpildi, piedalās nodarbinātības pasākumos, kas veicina bezdarbnieku un sociālo iestāžu norīkoto personu atbalstu Jelgavas pilsētas administratīvajā teritorijā. Ēkā ir 14 kabineti, 6 palīgtelpas un 3 gateni. Administrācijas ēkā strādā 28 darbinieki.</p> <p>Ir nepieciešama administrācijas ēkas energoefektivitātes paaugstināšana, samazinot siltumenerģijas patēriņu pašvaldībai piederošajā ēkā. Projekta realizācija sekmēs iestādes telpu, iekārtu un materiālās bāzes efektīvu izmantošanu, finanšu resursu racionālu apsaimniekošanu, jo tiks sasniegts vidējais siltumenerģijas patēriņš apkurei 65 kWh/m²/gadā.</p> <p>Projekta aktivitāšu pamatojums: 15.1. Ēkas jumta rekonstrukcija, pārseguma siltināšana Lieli siltuma zudumi un liels patērētās siltumenerģijas apjoms 15.2. Ēkas fasādes siltināšana, cokola, jumta siltināšana, logu, ārdurvju nomaiņa Lieli siltuma zudumi un liels patērētās siltumenerģijas apjoms</p>								

Nr. investīciju plānā	Nr.p.k.	Projekta nosaukums	Projekta plānotie darbības rezultāti un to rezultatīvie rādītāji	Finansējuma avoti	Indikatīvā kopsumma, EUR *	ERAF summa, EUR*	Projekta uzsākšanas gads	Projekta pabeigšanas gads	Atbildīgais par projekta īstenošanu	Sadarbības partneri
1.6.2.	16.	Zemgales reģionālā kompetenču attīstības centra ēkas Svētes ielā 33, Jelgavā energoefektivitātes paaugstināšana	Enerģijas patēriņa samazinājums 88 801 kWh gadā; Siltumniecēta gāzu samazinājums CO ₂ ekvivalenta tonnās 22,51 t/gadā	ES fondi, valsts, pašvaldība	426 860	109 359	2020	2021	JPPPII "Zemgales reģiona kompetenču attīstības centrs"	-
	Alternatīvā projekta ideja	<p>Projekta idejas pamatojums: Zemgales reģiona kompetenču attīstības centra (turpmāk – ZRKAC) ēka pirmreizēji ekspluatācijā nodota 1962.gadā, ēkas kopējā platība ir 3235.20 m², ēkai ir trīs virszemes stāvi un viens pazemes stāvs. No 1997. gada sāk darboties kā Jelgavas pašvaldības iestāde pieaugušo izglītības nodrošināšanai. ZRKAC mērķis ir Jelgavas pilsētas un Zemgales reģiona iedzīvotāju vajadzībām atbilstoša kvalitatīva mūziklizglītības piedāvājuma nodrošināšana 5 virzienos: Tālākizglītības, Uzņēmējdarbības atbalsta, Vispārējās un profesionālās izglītības atbalsta, Informācijas resursu un tehnoloģiju, metālapstrādes nozares attīstībai. Kopējais darbinieku skaits ēkā ir 37 darbinieki, un klientu skaits vidēji dienā 120 klienti. 2017.gadā kopīgie ēkas uzturēšanas izdevumi veido 33 199 EUR. 2007.gadā Ēkā veikta logu nomainīšana pret PVC tipa logiem silikātkieģeļu ēkas daļā. Silikātkieģeļu ēkas daļas bēniņu daļas siltināšana veikta ar akmens vates siltumizolāciju. Ēkas jaunā daļa (siltināta) ir celta 2007. gadā. Ēkas kopējais enerģijas patēriņš - 115,18 kWh/m² gadā, CO₂ emisijas 27,65 kg CO₂/m² gadā. Saskaņā ar ēkas energosertifikātu, ir identificētas problēmas, kas izraisa siltuma zudumus: logu un durvju rāmju un sienas blīvējumu pakāpe ir zema, esošais norobežojošo konstrukciju siltuma caurlaidības koeficients ir zems. Apkures sistēma darbojas ar zemu lietderības koeficientu, jo nav hidrauliski sabalansēta, kā arī ir fiziski nolietojusies. Iekšējās un neviennmērīga siltumenerģijas sadale, nav pietiekama telpu ventilācija. nekvalitatīvi, bojāti ēkas šuvju un plaisu blīvējumi un stiprinājumi, šuvju hermetizācija, nepietiekama ārējo siltumnoturība, tajā skaitā logiem un ārdurvīm, pamatiem, bēniņu pārsegumam, nekvalitatīva ventilācijas un siltumapgādes sistēma, neefektīvs telpu apgaismojums.</p> <p>Ir nepieciešama ēkas energoefektivitātes paaugstināšana, samazinot siltumenerģijas un elektroenerģijas patēriņu pašvaldībai piederošajā ēkā. Pēc plānoto energoefektivitātes paaugstināšanas pasākumu veikšanas tiks sasniegti sekojoši rādītāji: ēkas kopējais enerģijas patēriņš - 87,73 kWh/m² gadā, CO₂ emisijas 20,68 kg CO₂/m² gadā. Līdz ar to tiks iegūts enerģijas patēriņa samazinājums - 23,83% (27,45 kWh/m² gadā), CO₂ emisijas samazinājums - 25,17% (22511 kg/CO₂ gadā), līdz ar to samazināti izdevumi ēkas uzturēšanai. Ja ēkas energoefektivitātes paaugstināšanas aktivitātes netiks veiktas, turpināsies ēkas nolietošāns un aizvien pasliktināsies būvkonstrukciju stāvoklis, pieaugs siltumenerģijas patēriņš un izmaksas, tajā pašā laikā nebūs iespējams nodrošināt termālo komfortu, kas apgrūtinās ēkas izmantošanu.</p> <p>Projekta aktivitāšu pamatojums: 16.1. Ēkas fasādes siltināšana un logu nomainīšana Lieli siltuma zudumi un patērētā siltumenerģija 16.2. Jumta seguma nomainīšana un siltināšana Lieli siltuma zudumi un liels patērētās siltumenerģijas apjoms 16.3. Ēkas cokola siltināšana un pagraba pārseguma siltināšana Lieli siltuma zudumi un liels patērētās siltumenerģijas apjoms 16.4. Ventilācijas sistēmas tīrīšana, nostiprināšana un daļēja izbūve Lieli siltuma zudumi un liels patērētās siltumenerģijas apjoms 16.5. Apgaismojuma sistēmas modernizācija, energoefektīvu apgaismes ķermeņu uzstādīšana Neenergoefektīvs apgaismojums rada lielu elektroenerģijas patēriņu</p>								
1.2.6.	17.	Jelgavas 1.internātpamatskolas – attīstības centra skolas ēkas energoefektivitātes paaugstināšana	Enerģijas patēriņa samazinājums 164 292 kWh/gadā; Siltumniecēta gāzu samazinājums CO ₂ ekvivalenta tonnās 43,37 t/gadā	ES fondi, valsts, pašvaldība	400 000	340 000	2020	2021	Izglītības pārvalde	-
	Alternatīvā projekta ideja	<p>Projekta idejas pamatojums: Izglītības iestādes skolas ēka ekspluatācijā nodota 1968.gadā, ēkas lietderīgā platība ir 1352,2 m². Saskaņā ar tehniskās apsekošanas atzinumu, ir identificētas problēmas, kas izraisa siltuma zudumus. Izglītības iestādes ēkas ārējo un jumta konstrukcijas ir ar zemu siltuma pretestību. Esošais norobežojošo konstrukciju siltuma caurlaidības koeficients ir vairāk kā divas reizes augstāks nekā normatīvos noteiktais. Ēkai ir nomainīti lielākā daļa logu un ārdurvis, tomēr logu un durvju rāmju un sienas blīvējumu pakāpe ir zema, esošais norobežojošo konstrukciju siltuma caurlaidības koeficients ir zems. Apkures sistēma darbojas ar zemu lietderības koeficientu, jo nav hidrauliski sabalansēta, kā arī ir fiziski nolietojusies. Iekšējās un neviennmērīga siltumenerģijas sadale, nav pietiekama telpu ventilācija. Ēkas siltumenerģijas patēriņš apkurei ir diezgan augsts, salīdzinot ar citām, nesiltinātām šāda tipa ēkām, un sastāda - 210 kWh/m²/gadā . Pašreiz izglītības iestādēs ēkā tiek nodrošināta apmācība, daļēja izmitināšana 117 skolēniem, kopējais izglītojamo darbinieku skaits, kas izmanto ēku ir 177 cilvēki. Iestādē tiek īstenotas sekojošas speciālās pamatizglītības mazākumtautību programmas: izglītojamajiem ar fiziskās attīstības traucējumiem, izglītojamajiem ar somatiskām saslimšanām, izglītojamajiem ar mācīšanās traucējumiem, izglītojamajiem ar garīgās attīstības traucējumiem, izglītojamajiem ar smagiem garīgās attīstības traucējumiem vai vairākiem smagiem attīstības traucējumiem. līdz ar to jāuzlabo arī telpu pieejamība. Projekta realizācija sekmēs iestādes telpu, iekārtu un materiālās bāzes efektīvu izmantošanu, finanšu resursu racionālu apsaimniekošanu, jo tiks sasniegti vidējais siltumenerģijas patēriņš apkurei 88,50 kWh/m²/gadā, kā arī uzlabosies ēkas energoefektivitātes novērtējums no 210kWh/m²/gadā uz 88,5kWh/m²/gadā (samazinājums par 121,50 kWh/m²/gadā). Līdz ar to arī ēkas siltumapgādes izdevumi samazināsies par 58%. Ja ēkas energoefektivitātes paaugstināšanas aktivitātes netiks veiktas savlaicīgi vai vispār netiks veiktas, turpināsies ēkas nolietošāns un aizvien pasliktināsies būvkonstrukciju stāvoklis, pieaugs siltumenerģijas patēriņš un izmaksas, tajā pašā laikā nebūs iespējams nodrošināt termālo komfortu, kas apgrūtinās pirmsskolas izglītības iestādes ēkas izmantošanu.</p> <p>Projekta aktivitāšu pamatojums: 17.1. Ēkas fasādes siltināšana, logu un ārdurvju ailu siltināšana, logu un ārdurvju daļēja nomainīšana, ieejas mezglu renovācija un izbūve Lieli siltuma zudumi un patērētā siltumenerģija, kondensāta veidošanās 17.2. Ēkas jumta pārseguma siltināšana Lieli siltuma zudumi un liels patērētās siltumenerģijas apjoms 17.3. Ēkas pamatu siltināšana Lieli siltuma zudumi un liels patērētās siltumenerģijas apjoms 17.4. Apkures sistēmas rekonstrukcija un balansēšana, ventilācijas sistēmas rekonstrukcija, ventilācijas un apkures sistēmu automatizācija Lieli siltuma zudumi un liels patērētās siltumenerģijas apjoms, kondensāta veidošanās 17.5. Ēkas gaismekļu nomainīšana pret energoefektīvām lampām Neenergoefektīvs apgaismojums rada lielu elektroenerģijas patēriņu</p>								
KOPĀ (bez alternatīvajām projektu idejām) SAM 4.2.2. ietvaros:					4 281 805	1 808 275				

Nr. investīciju plānā	Nr.p.k.	Projekta nosaukums	Projekta plānotie darbības rezultāti un to rezultatīvie rādītāji	Finansējuma avoti	Indikatīvā kopsumma, EUR *	ERAF summa, EUR*	Projekta uzsākšanas gads	Projekta pabeigšanas gads	Atbildīgais par projekta īstenošanu	Sadarbības partneri
SAM 8.1.2. Modernizēt vispārējās izglītības iestāžu mācību vidi										
1.2.1. 1.2.3. 1.3.1.2.	18.	Mācību vides uzlabošana Jelgavas Valsts ģimnāzijā un Jelgavas Tehnoloģiju vidusskolā	1429 izglītojamie (2023.gadā), kuriem ir pieejama modernizēta vispārējās izglītības mācību vide; 2 pilnībā modernizētas vispārējās izglītības iestādes; 1 izglītības iestāde, kurā veikti ieguldījumi sporta infrastruktūras sakārtošanai	Pašvaldība, ES fondi, valsts	13 628 570	6 696 748	2017	2020	Pašvaldība, Izglītības pārvalde	-
<p>Projekta idejas pamatojums: Valsts ģimnāzijas ēka ir būvēta kā skolas ēka un tās ekspluatācija uzsākta 1937.gadā. Ēka ir vietējās nozīmes arhitektūras piemineklis, tai ir 6 stāvi, 1 pagrabstāvs, kopējā platība - 8250,1 m². Nozīmīgi rekonstrukcijas darbi skolas ēkā nav veikti, nepieciešams uzlabot skolas ēkas telpu tehnisko un vizuālo stāvokli, izveidot mūsdienu prasībām atbilstošu izglītības iestādi, labiekārtot apkārtējo skolas teritoriju, nodrošināt vides pieejamību cilvēkiem ar īpašām vajadzībām. Ģimnāzija īsteno vispārējās pamatizglītības otrā posma izglītības programmu (7.-9.klase) un vispārējās vidējās izglītības programmas, tā piedalās pedagogu tālākizglītības un metodiskā darba pilnveides organizēšanā, svarīgs kritērijs ir izglītojamo panākumi mācībās. Galvenokārt valsts ģimnāzijas statuss nozīmē padziļinātas akadēmiskas zināšanas ar ievirzi turpmākajām studijām augstskolā. Kopējā platība (atskaitot ar mācību procesu cieši nesaistītās telpas) - 4671,20 m². Telpu uzturēšanas kopējās izmaksas izglītības iestādē 2014.gadā bija EUR 69 790,89 (komunālie maksājumi un elektrība). Kopējo izmaksu apjoms par mācību procesam izmantojamām telpām uz vienu skolas izglītojamo 2014.gadā bija 1473,09 EUR, uz vienu kvadrātmetru mācību procesam izmantojamo telpu platības - ~ 14,94 EUR/ m². Izglītības iestādes infrastruktūras uzlabošanā - ārējā un iekšējā elektrotīklu elektromontāžas darbi, jumta seguma remonts, darbmācības telpu renovācija, 2.stāva gaitēņa remonts - jau ir ieguldīts pašvaldības finansējums 111 000 EUR apmērā. Ir nepieciešama izglītības iestādes kompleksa rekonstrukcija ar pieguļošās teritorijas labiekārtošanu un vides pieejamības nodrošināšanu, t.sk. jāveic pasākumu komplekss lietus ūdens un gruntsūdens līmeņa pazemināšanai un novadīšanai. Kvalitatīva mācību procesa nodrošināšanai nepieciešams rekonstruēt stadionu.</p> <p>Jelgavas Tehnoloģiju vidusskola ekspluatācijā nodota 1981.gadā, ēkas platība - 9874,6 m², taču nozīmīgi rekonstrukcijas un remontdarbi kopš tā laika ēkā nav veikti. Nepieciešams uzlabot skolas ēkas telpu tehnisko un vizuālo stāvokli, izveidot mūsdienu prasībām atbilstošu kvalitatīvu izglītības infrastruktūru, nodrošināt vides pieejamības prasības cilvēkiem ar īpašām vajadzībām. Skola īsteno vispārējās pamatizglītības izglītības programmas un vispārējās vidējās izglītības programmas, t.sk. matemātikas, dabaszinību un tehnikas virziena izglītības programmas. Kopējā platība (atskaitot ar mācību procesu cieši nesaistītās telpas) - 6003,70 m². Telpu uzturēšanas kopējās izmaksas izglītības iestādē 2014.gadā bija EUR 116 723,16 (komunālie maksājumi, elektrība, remonts). Kopējo izmaksu apjoms par mācību procesam izmantojamām telpām uz vienu skolas izglītojamo 2014.gadā bija 1943,59 EUR, uz vienu kvadrātmetru mācību procesam izmantojamo telpu platības - ~ 19,44 EUR/ m². Izglītības iestādes infrastruktūras uzlabošanā - ārējā seguma atjaunošana ar lietus ūdens novadīšanu no ēkas, darbmācības kabineta renovācija, centrālās ārējās kāpnes remonts ar vides pieejamības nodrošināšanu, 1.stāva gaitēņa un ēdamzāles remonts, iekštelpu remonts - jau ir ieguldīts pašvaldības finansējums 153 000 EUR apmērā. Kvalitatīva mācību procesa nodrošināšanai nepieciešams uzlabot mācību vidi. Projekta aktivitāšu īstenošana nodrošinās mūsdienu prasībām atbilstošu mācību un darba vidi projektā iesaistīto izglītības iestādes izglītojamajiem un darbiniekiem, kopā ~700 cilvēkiem.</p> <p>Projekta aktivitāšu pamatojums: 18.1. Valsts ģimnāzijas ēkas kompleksa rekonstrukcija Skolas ēka ir fiziski un morāli nokalpojusi, tai steidzami ir nepieciešama kompleksa rekonstrukcija 18.2. Sporta stadiona rekonstrukcija pie Valsts ģimnāzijas Stadiona infrastruktūra ir nolietojusies un neatbilst mūsdienu prasībām 18.3. Mācību aprīkojuma modernizācija Jelgavas Valsts ģimnāzijā Izglītības programmu kvalitatīvai īstenošanai atbilstoši valsts ģimnāzijas statusam nepieciešama mācību aprīkojuma modernizācija 18.4. Mācību vides uzlabošana Jelgavas Tehnoloģiju vidusskolā Izglītības programmu kvalitatīvai īstenošanai nepieciešama Dabaszinātņu, tehnoloģiju un valodu mācību korpusa renovācija un mācību aprīkojuma modernizācija</p>										
SAM 8.1.3. Palielināt modernizēto profesionālās izglītības iestāžu skaitu										
1.5.3.	19.	Jelgavas Amatu vidusskolas infrastruktūras uzlabošana un mācību aprīkojuma modernizācija, 2.kārta	Pakalpojumu sniegšanas veiktspēja atbalstītajā profesionālās izglītības infrastruktūrā - vismaz 377 izglītojamie 2023.gadā	Pašvaldība, ES fondi, valsts	4 918 237	3 110 951	2018	2020	Izglītības pārvalde, Jelgavas Amatu vidusskola	-
<p>Projekta idejas pamatojums: Jelgavas Amatu vidusskola ir pašvaldības izglītības iestāde, kuru dibināja Jelgavas dome 1990.gada 26.aprīlī. Skolas darbības mērķis – izglītotas, radoši domājošas, vispusīgi attīstītas personības veidošana, kura spēj un prot konkurēt darba tirgū. Jelgavas Amatu vidusskolā tiek attīstītas divas galvenās kompetences: mašīnbūve un metālapstrāde, un pārtikas produktu ražošana. Skola izvietota divās pašvaldībai piederošās ēkās – Akadēmijas ielā 25 un Elektrības ielā 6/8, kuru kopējā platība ir 3120 m², kā arī metālapstrādes izglītības programmu praktiskajām apmācībām ilgtermiņā tiek nomātas telpas Kr. Barona ielā 40 un izveidots metālapstrādes mācību parks. Divu KPFI projektu ietvaros veikta energoefektivitātes paaugstināšana abās skolas ēkās Elektrības ielā 6/8 un Akadēmijas ielā 25 un ERAF 3.1.1.1.aktivitātes projekta ietvaros uzsākta skolas infrastruktūras sakārtošana un mācību aprīkojuma modernizācija, kopā ieguldot 2 254 636 EUR. KPFI projektu ietvaros veikta energoefektivitātes paaugstināšana abās skolas ēkās Elektrības ielā 6/8 un Akadēmijas ielā 25, investīcijas – 501 979 EUR. ERAF 3.1.1.1.aktivitātes projekta ietvaros veikta praktisko apmācību telpu renovācija un aprīkojuma iegāde Mehānikas un metālapstrādes un Pārtikas ražošanas tehnoloģiju un izstrādājumu izgatavošanas profesionālās izglītības programmās, vispārīgizglītojošo un dabas zinību mācību priekšmetu kabinetu renovācija, bibliotēkas-lasītavas izbūve, IT un dabas zinību aprīkojuma iegāde, mēbeļu iegāde renovētajām telpām. Investīcijas – 1 752 657 EUR. Telpu uzturēšanas kopējās izmaksas izglītības iestādē 2014.gadā bija EUR 69 790,89 (komunālie maksājumi, elektrība). Kopējo izmaksu apjoms par mācību procesam izmantojamām telpām uz vienu skolas izglītojamo 2014.gadā bija 1726,38 EUR, uz vienu kvadrātmetru mācību procesam izmantojamo telpu platības - ~ 22,37 EUR/ m². Skolas tālākai attīstībai, esošo un jaunu izglītības programmu īstenošanai nepieciešams turpināt infrastruktūras, t.sk. sporta, attīstību un mācību aprīkojuma modernizāciju. Vides pieejamība šobrīd nodrošināta tikai atsevišķās telpās un ēkā Akadēmijas ielā 25. Skolā ir pielāgota telpa sporta nodarbībām, bet kvalitatīva sporta nodarbību mācību procesa nodrošināšanai to nepieciešams atjaunot, papildināt sporta inventāru, kā arī rekonstruēt un skolas vajadzībām izmantot sporta laukumu pie Jelgavas 4.sākumskolas. Jelgavas Amatu vidusskolai plānotais attiecināmais finansējums nepārsniedz 3 659 942 EUR, bet pieejamais kopējais attiecināmais finansējums līdz 2018.gada 31.decembrim, lai slēgtu vienošanos par projektu īstenošanu, nepārsniedz 3 436 686 EUR.</p> <p>Projekta aktivitāšu pamatojums: 19.1. Mācību aprīkojuma modernizācija esošo un jaunu izglītības programmu īstenošanai prioritārajās kompetencēs Nepieciešams turpināt mācību aprīkojuma modernizāciju metālapstrādes, viesnīcu un restorānu pakalpojumu, tekstiliju izstrādājumu izgatavošanas kompetencē, t.sk. attīstot jaunas kvalifikācijas 19.2. Skolas infrastruktūras uzlabošana Nepieciešams pabeigt uzsāktu skolas infrastruktūras uzlabošanu un mācību materiāltehniskās bāzes modernizāciju 19.3. Sporta laukuma rekonstrukcija Skolā šobrīd nav sporta laukuma, esošā sporta infrastruktūra neatbilst mūsdienu prasībām un izglītības iestādes vajadzībām, skolas vajadzībām tiks rekonstruēts un izmantots sporta laukums pie Jelgavas 4.sākumskolas.</p>										

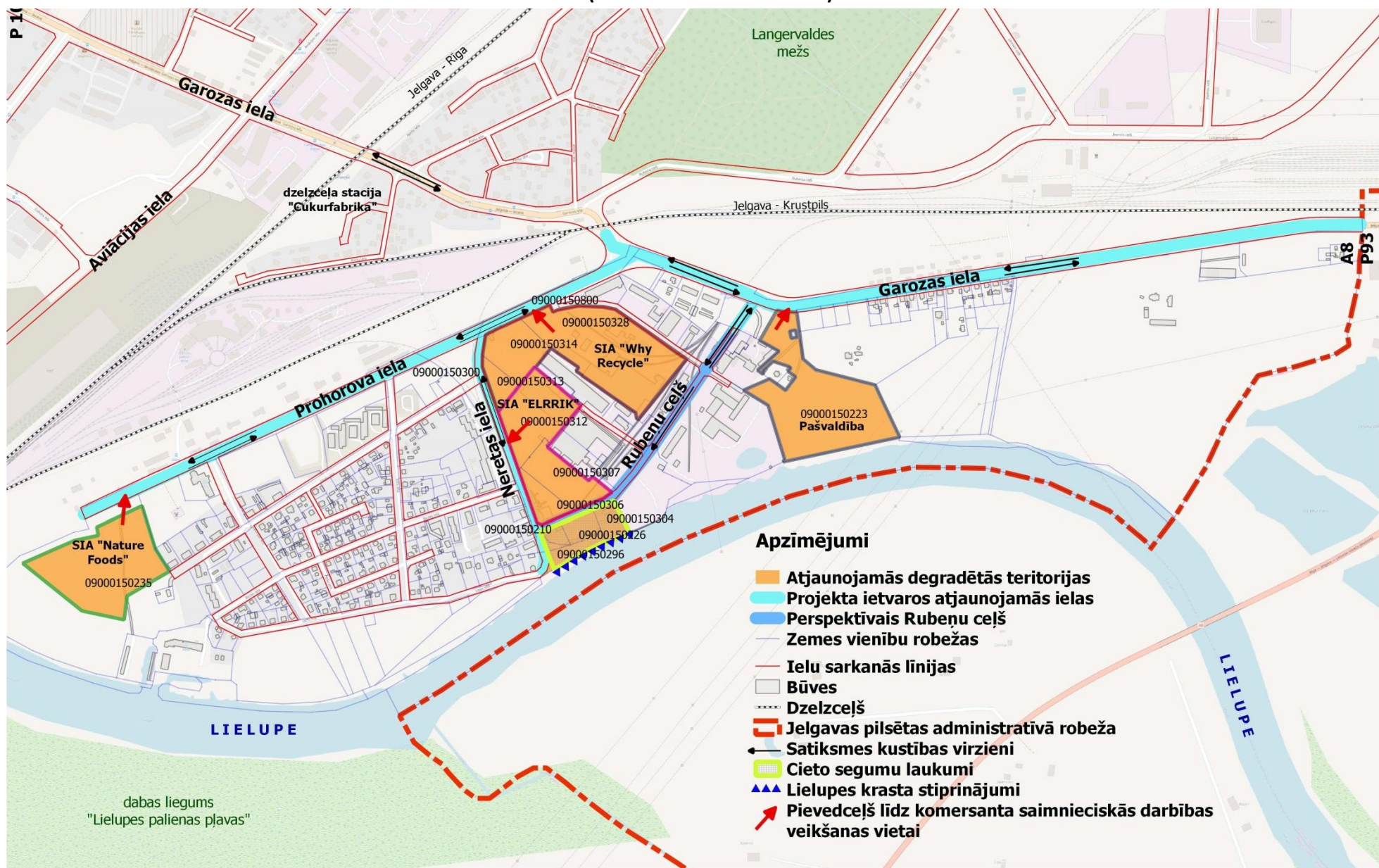
Nr. investīciju plānā	Nr.p.k.	Projekta nosaukums	Projekta plānotie darbības rezultāti un to rezultatīvie rādītāji	Finansējuma avoti	Indikatīvā kopsumma, EUR *	ERAF summa, EUR*	Projekta uzsākšanas gads	Projekta pabeigšanas gads	Atbildīgais par projekta īstenošanu	Sadarbības partneri
Pasākums 9.3.1.1. Pakalpojumu infrastruktūras attīstība deinstitucionalizācijas plānu īstenošanai										
2.5.3.	20.	Sabiedrībā balstītu sociālo pakalpojumu infrastruktūras izveide Jelgavā	Saskaņā ar DI plānu izveidotas 96 vietas sabiedrībā balstītu sociālo pakalpojumu sniegšanai, t.sk.: 19 vietas - bērniem un jauniešiem ar funkcionāliem traucējumiem; 69 vietas - personām ar garīga rakstura traucējumiem; 8 vietas - bērnu aprūpei ģimeniskā vidē	Pašvaldība, ES fondi, valsts	5 957 080	1 762 560	2020	2022	Pašvaldība, JSLP	-
<p>Projekta idejas pamatojums: Lai valsts politikas pasākuma "Deinstitucionalizācija" ietvaros palielinātu kvalitatīvu institucionāli aprūpei alternatīvu sociālo pakalpojumu pieejamību dzīvesvietā, saskaņā ar Zemgales plānošanas reģiona deinstitucionalizācijas plānu nepieciešams izveidot jaunus sociālos pakalpojumus un pilnveidot esošos sekojošām mērķa grupām Jelgavas pilsētā: personām ar garīga rakstura traucējumiem (GRT), bērniem un jauniešiem ar funkcionāliem traucējumiem (FT), kā arī bērniem, kuri dzīvo Sociālo pakalpojumu centrā bērniem (Jelgavas pilsētas pašvaldības iestādes „Jelgavas sociālo lietu pārvalde” struktūrvienība), kuriem šobrīd un arī nākotnē nepieciešami sabiedrībā balstīti pakalpojumi. Lai attīstītu sabiedrībā balstītus pakalpojumus nepieciešamajā apjomā un kvalitātē, Jelgavā ir nepieciešama papildu izveidota un attīstīta sociālo pakalpojumu infrastruktūra un aprīkojums. Projekta ietvaros Jelgavas pilsētā tiks attīstīti sociālo pakalpojumu infrastruktūras 3 objekti un nodrošināti ar nepieciešamo aprīkojumu.</p> <p>Projekta aktivitātes: 20.1. Daudzfunkcionāla sociālo pakalpojumu centra izveide Zirgu ielā 47A, Jelgavā: Saskaņā ar DI plānu, daudzfunkcionālajā centrā Zirgu ielā 47A tiks izvietots: 1) dienas aprūpes centrs - 18 vietas personām ar GRT un 7 vietas bērniem/jauniešiem ar FT; 2) Montesori kabinets bērniem ar FT; 3) "Atelpas brīža" pakalpojums - 10 vietas bērniem ar FT; 4) dienas aprūpes centrs - 5 jaunas un 10 labiekārtotas vietas personām ar GRT.</p> <p>20.2. Sociālo pakalpojumu infrastruktūras izveide un objekta aprīkošana Stacijas ielā 13, Jelgavā: 1) dienas aprūpes centra "Atbalsts" infrastruktūras izveidošana personām ar GRT, t.sk. papildus 5 vietas; 2) grupu dzīvokļu izveide 16 personām ar GRT; 3) Specializēto darbnīcu (keramikas, kokapstrādes, šūšanas) izveide 15 personām ar GRT; 4) ģimeniskai videi pietuvināta pakalpojuma infrastruktūras izveide - 8 bērniem, kas palikuši bez vecāku gādības.</p> <p>20.3. Jelgavas pirmsskolas izglītības iestādes "Kāpēcīši" Ganību ielā 66 baseina pielāgošana pieejamības uzlabošanai bērniem ar funkcionāliem traucējumiem Bērniem ar FT nepieciešami pielāgota peldbaseina pakalpojumi.</p>										
KOPĀ (bez alternatīvajām projektu idejām):					51 621 124					
KOPĀ, ERAF daļa (bez alternatīvajām projektu idejām):					27 952 571					

Piezīme: * - summas var tikt precizētas atbilstoši ITI snieguma ietvaram republikas pilsētu grupā

Kartogrāfiskais materiāls Rubenu ceļa industriālās zonas attīstībai
Jelgavas pilsētā (3.3.1.SAM)

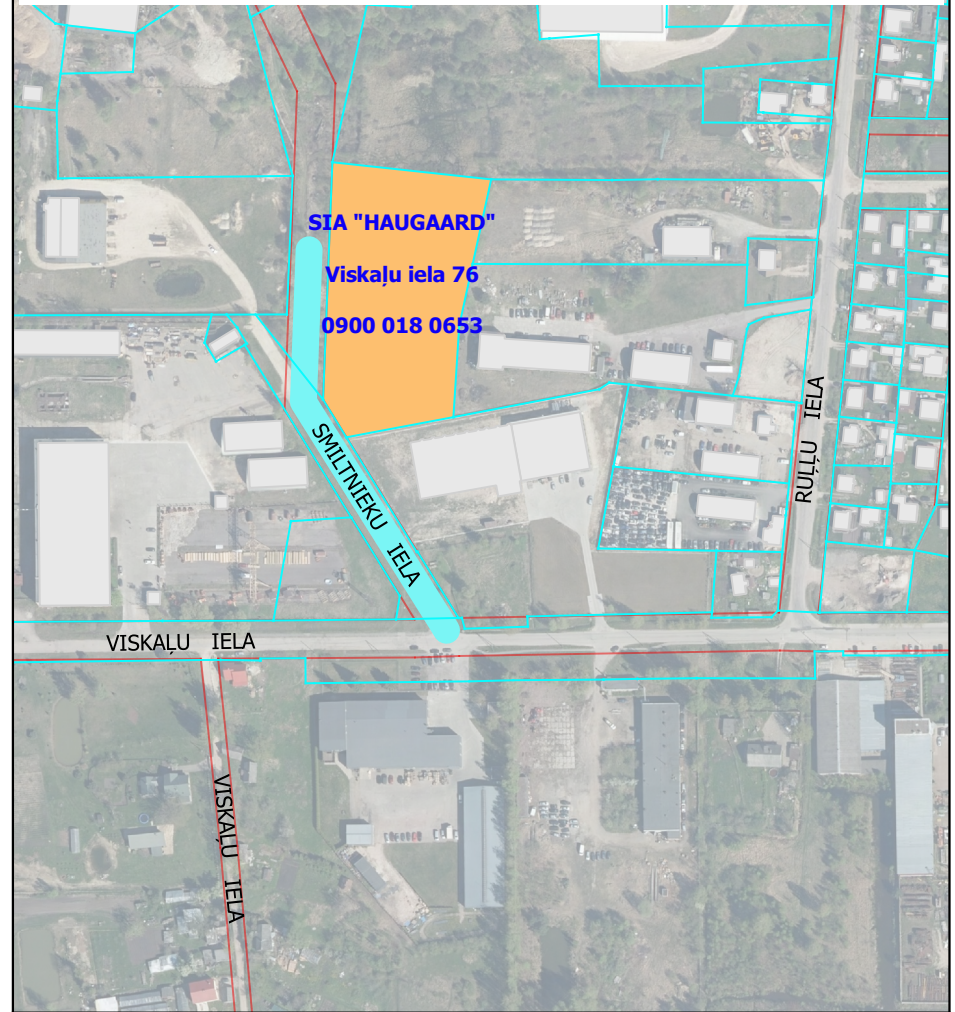


**KARTOGRĀFISKAIS MATERIĀLS PROJEKTU IDEJĀM PROHOROVA, GAROZAS UN NERETAS IELU INDUSTRIĀLĀS ZONAS ATTĪSTĪBAI
(5.6.2.SAM UN 3.3.1.SAM)**





**KARTOGRĀFISKAIS MATERIĀLS
SAM 5.6.2 "Tehniskās infrastruktūras sakārtošana uzņēmējdarbības
attīstībai degradētajā teritorijā, 3.kārta"**



Apzīmējumi

M 1:4000

- SIA
"HAUGAARD" Komersants, kas nodrošinās projekta rādītāju sasniegšanu
- SAM 5.6.2. projekta ietvaros atjaunojamās ielas (atjaunojamā degradētā teritorija)
- SAM 5.6.2. projekta ietvaros atjaunojamā degradētā teritorija
- Zemes vienību robežas
- Būves
- Ielu sarkanās līnijas