

INFORMĀCIJAI par Jelgavas pilsētas domes 2018.gada 27.septembra lēmumu Nr. "Par lokālpilnojumuma zemesgabalam 5.līnijā 2, Jelgavā redakcijas nodošana publiskajai apspriešanai un institūciju atzinumu saņemšanai".

Ziņojums sagatavots atbilstoši Ministru kabineta 14.10.2014. noteikumu Nr.628 "Noteikumi par pašvaldību teritorijas attīstības plānošanas dokumentiem" 80. un 81.punkta prasībām

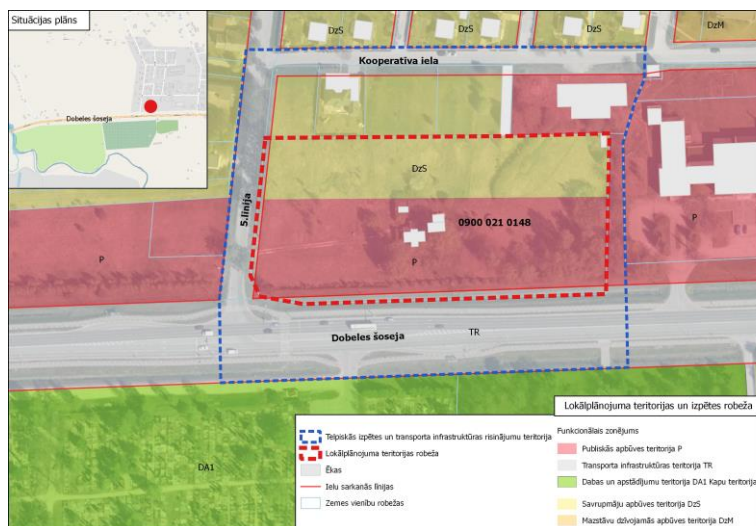
## ZIŅOJUMS "Par lokālpilnojumuma zemesgabalam 5.līnijā 2, Jelgavā redakciju"

Jelgavā,

2018.gada 27.septembrī

Lokālpilnojumuma zemesgabalam 5.līnijā 2, Jelgavā, turpmāk – Lokālpilnojumums, izstrāde tika uzsākta saskaņā ar Jelgavas pilsētas domes 2018.gada 26.aprīļa lēmumu Nr.6/9 „Par lokālpilnojumuma izstrādes uzsākšanu zemesgabalam 5.līnijā 2, Jelgavā, lai izdarītu grozījumus Jelgavas pilsētas teritorijas plānojumā, un darba uzdevuma apstiprināšanu”, pamatojoties uz SIA "Latbuvinvest" 2018.gada 26.marta iesniegumu.

Lokālpilnojumuma teritorija 16796 m<sup>2</sup> platībā ietver zemesgabalu Jelgavā, 5.līnijā 2 ar kadastra apzīmējumu 0900 021 0148. Lokālpilnojumuma izpētes teritorija (~3,8 ha platībā) noteikta starp Dobeles šoseju, 5.līniju, Kooperatīva ielu.



Saskaņā ar Jelgavas pilsētas teritorijas plānojumumu 2009.-2021.gadam ar grozījumiem. Lokālpilnojumuma teritorija daļēji atrodas Publiskās apbūves teritorijā (P) gar Dobeles šoseju un daļēji Savrupmāju apbūves teritorijā (DzS) attālināti no Dobeles šosejas, daļēji 5.līnijas un Dobeles šosejas sarkanajās līnijās (T). Lokālpilnojumuma teritorija Z daļā robežojas ar savrupmāju apbūvi pie Kooperatīva ielas, A daļā ar Publiskās apbūves teritoriju.

Lokālpilnojumuma izstrādes mērķis ir mainīt Jelgavas pilsētas teritorijas plānojumā noteikto funkcionālo zonējumu, izvērtēt un precizēt transporta infrastruktūras un inženiertīklu risinājumus, lai radītu priekšnoteikumus teritorijas ilgtspējīgai attīstībai un nodrošinātu pilnvērtīgas īpašuma izmantošanas iespējas uzņēmējdarbības attīstībai.

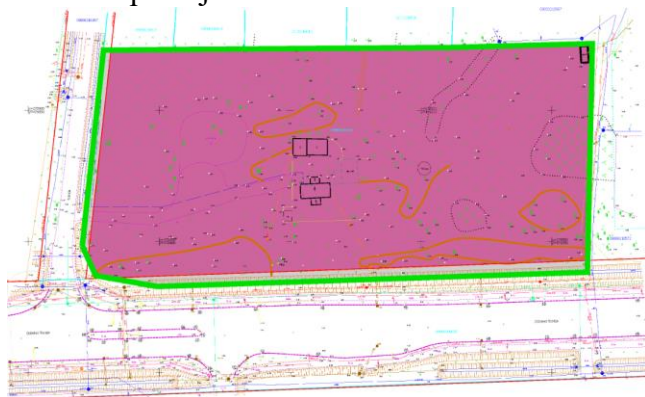
Paziņojumi par lokālpilnojumuma izstrādes uzsākšanu tika publicēti 10.05.2018. Jelgavas pilsētas pašvaldības mājas lapā interneta vietnē [www.jelgava.lv](http://www.jelgava.lv). un 10.05.2018. vietējā laikrakstā "Jelgavas Vēstnesis". Paziņojums publicēts 07.05.2018. TAPIS sistēmā.

Līgums par Lokālpilnojumuma izstrādi un finansēšanas kārtību ir noslēgts 2018.gada 15.maijā.

No darba uzdevumā norādītajām institūcijām ir saņemti nosacījumi (pielikums), kas ietverti Lokālpilnojumuma redakcijā. No Vides pārraudzības valsts biroja 2018.gada 6.augustā ir saņemta vēstule Nr.4-01/755 par lēmumu Lokālpilnojumam nepiemērot stratēģiskās ietekmes uz vidi novērtējuma procedūru.

Jelgavas pilsētas pašvaldībā ir saņemts SIA "Latbuvinvest" 2018.gada 12.septembra iesniegums, ar lūgumu izskatīt Lokālpilnojumuma redakciju. Lokālpilnojumuma izstrādātājs ir SIA "Arhitektūra un vide".

Lokālpilnojumuma ietvaros ir risināti šādi uzdevumi:



APZĪMĒJUMI	
Lokālpilnojumuma teritorijas robeža	Jauktas centra apbūves teritorija
Sarkanā līnija	Transporta infrastruktūras teritorija

1. Pamatota Jelgavas pilsētas teritorijas plānojuma funkcionālā zonējuma maiņa. Zemesgabala 5. Līnija 2, Jelgavā plānotā atļautā izmantošana ir noteikta Jauktas centra apbūves teritorija (JC2) un Transporta infrastruktūras teritorija (TR1).
2. Izstrādāti lokālpilnojumuma teritorijas izmantošanas un apbūves noteikumi, detalizēti nosakot atļautās izmantošanas veidus un apbūvi raksturojošos parametrus – apbūves intensitāti, brīvās zaļās teritorijas rādītāju un apbūves augstumu.
3. Izstrādāti teritorijas perspektīvās attīstības priekšlikumi, nosakot perspektīvo apbūves un publiskās ārtelpas izvietojumu zemesgabalā.
4. Izvērtēta lokālpilnojumuma teritorijā plānotā izmantošanas veida ietekme uz esošo dzīvojamo apbūvi no 5.līnijas 2 līdz Kooperatīva ielai.
5. Veikta plānotās apbūves īstenošanas rezultātā paredzamās transporta plūsmas un noslogojuma analīze, izstrādāti perspektīvās transporta infrastruktūras risinājumi, nodrošinot teritorijas iekļaušanos kopējā pilsētas transporta un ielu tīklā.
6. Izvērtēta esošās un plānotās inženiertehniskās infrastruktūras nodrošinājuma atbilstība teritorijas perspektīvajai attīstībai un noteikts plānoto inženiertīklu optimālais izvietojums.
7. Attēlotas apgrūtinātās teritorijas un objekti, kuriem aizsargjoslas nosaka saskaņā ar normatīvajiem aktiem par apgrūtinātajām teritorijām.

Lokālpilnojumuma redakcija ir izstrādāta atbilstoši Ministru kabineta 14.10.2014. noteikumu Nr.628 "Noteikumi par pašvaldību teritorijas attīstības plānošanas dokumentiem" prasībām un ir nododama publiskai apspriešanai un atzinumu saņemšanai.

## ZIŅOJUMS PAR INSTITŪCIJU NOSACĪJUMU IEVĒROŠANU

Nr. p.k.	Institūcija/ datums; Nr.	Nosacījums	Komentāri
1.	JPPI “Pilsētsaimniecība” 28.05.2018 Nr. PIL/5- 6/18/78	<p><b>1. Ielas un ceļi.</b></p> <p>1.1. Paredzot komunikāciju izbūvi sarkano līniju robežās, ievērtēt ielas seguma atjaunošanas darbu apjomus, lai nepasliktinātu ielas segumu. Būvprojektā uzrādīt komunikāciju bedres trases aizbēršanas šķērsriezumu, norādot būvbedres trases aizpildījumu, biežumu un materiālu, kā arī uzrādīt ielas seguma atjaunošanas plānu ar augstuma atzīmēm, piesaistēm un attālumiem. Esošā seguma atjaunošanai ņemt vērā ielas platumu, būvdarbu zonu, būvtehnikas un būvmateriālu pievešanu.</p> <p>1.2. Projektējot būvbedres trasi, ņemt vērā sekojošas atjaunošanas konstrukcijas (saskaņā ar Jelgavas pilsētas saistošajiem noteikumiem un grafiskās daļas apstiprināšana”):</p> <p>1.2.1. Asfalta seguma ielās - 5.līnija posmā no Dobeles šosejas līdz Riekstu ceļam ( C1 brauktuves konstrukcijas tips):</p> <p>1.2.1.1. Asfaltbetons AC11 surf AADTj, pievestā &gt;1500, h=4cm;</p> <p>1.2.1.2. Asfaltbetons AC22 base/bin AADTj, smagie&lt;500, h=6cm;</p> <p>1.2.1.3. Nesaistītu minerālmateriālu pamata nesošā kārtā, h=30cm, N-II klase;</p> <p>1.2.1.4. Salturīgā kārtā h=46cm, kf&gt;1m/24h;</p> <p>1.2.1.5. Uzbēruma vai esoša grunts.</p> <p>1.3. Būvprojektā paredzēt “beztranšejas” tehnoloģiju, šķērsojot ar inženierkomunikācijām Dobeles šoseju</p> <p>1.4. Inženiertīklu trases virszemes elementus ( sistēmas noslēgšanai nepieciešamās kapes u.tml.)un aku vākus asfalta segumu vietās paredzēt vienā līmenī ar brauktuvi.</p> <p>1.5. Ja inženierkomunikāciju izbūve ir paredzēta gar koku aizsardzības zonu, saglabājamo koku stumbri jāiežogo ar vismaz 2m augstiem un 25mm bieziem dēļu vairogiem, lai būvniecības laikā kokiem netiktu traumēta miza.</p> <p>1.6. Projektējot auto stāvlaukumu, jāparedz automašīnu stāvvietas, lai nodrošinātu automašīnu manevru zonas, iebraukšanai un izbraukšanai no stāvvietas, saskaņā ar Latvijas valsts standartiem (turpmāk LVS).</p> <p>1.7. Stāvvietu skaita aprēķinu uzrādīt satiksmes organizācijas projekta lapā.</p> <p>1.8. Nodrošināt vides pieejamību cilvēkiem ar īpašām vajadzībām.</p> <p>1.9. Pielietotajiem materiāliem un to izbūves tehnoloģijai jāatbilst “Ceļu specifikācijas 2017”.</p> <p><b>2. Satiksmes organizācija</b></p> <p>2.1. Izstrādāt projektā:</p> <p>2.1.1. Satiksmes organizācijas plānu un tajā uzrādīt visus Ceļu satiksmes organizēšanas tehniskos līdzekļus (turpmāk CSOTL), tai skaitā horizontālos apzīmējumus. CSOTL, kas uzstādāmi saskaņā ar būvprojektu, uzstāda, uztur</p>	<p><b>Nosacījumi ievērtēti lokālplānojuma risinājumos</b></p> <p><b>Nosacījumi ievērojami būvprojekta izstrādes stadijā</b></p>

un atjauno objekta īpašnieks;

- 2.1.2. Satiksmes organizācijas plānu iesniegt izskatīšanai Jelgavas pilsētas domes Satiksmes kustības drošības komisijā. Sēdes notiek katra mēneša otrajā trešdienā. Iesniegums jāiesniedz ne vēlāk, kā līdz katra mēneša pirmajai ceturtdienai;
- 2.1.3. Darbu veikšanas projektu un tajā iekļaut objekta būvniecības tehnikas un smagā transporta kustības, materiālu transportēšanas maršrutus pilsētas teritorijā, paredzēt pasākumus ielu segumu uzturēšanai būvniecības procesa laikā.
- 2.2. Būvniecības procesa laikā pirms rakšanas darbu atļaujas saņemšanas JPPI "Pilsētsaimniecība" izstrādāt un saskaņot darba vietas aprīkojuma shēmu un saņemt lēmumu par satiksmes ierobežošanu vai aizliegšanu būvniecības procesa laikā.
- 2.3. Paredzēt drošu satiksmes dalībnieku pārvietošanos gar būvdarbu zonu būvdarbu laikā.

### **3. Hidrotehniskās būves (lietus ūdens kanalizācija)**

- 3.1. Projektēšanas gaitā ņemt vērā, ka objekts atrodas Jelgavas pilsētas teritorijā, kur plūdu līmeņa atzīmes no +2,75m LAS-2000.5, atbilst aptuveni 25% kļūdu varbūtībai ar applūšanas iespējām ik pa 4gadiem, no +3,25m LAS -2000.5, atbilst aptuveni 10% kļūdu varbūtībai ar applūšanas iespējām ik pa 10 gadiem, no +3,65m LAS -2000.5, atbilst aptuveni 5% kļūdu varbūtībai ar applūšanas iespējām ik pa 20 gadiem un no +4,25m LAS -2000.5, atbilst aptuveni 1% kļūdu varbūtībai ar applūšanas iespējām ik pa 100 gadiem.
- 3.2. Gar Dobeles šoseju un 5.līniju atrodas grāvji, kuri jāsauglabā un jāuztur kārtībā. Paredzēt īpašuma robežās esošo grāvju attīrīšanu no krūmiem un sanesumiem grāvja gultnē. Grāvja garenkritumu 5.līnijā saglabāt virzienā no Kooperatīva ielas uz Dobeles šosejas pusi un Dobeles šosejā – no 4.līnijas uz 5.līnijas pusi.
- 3.3. Bojāta grāvja profila un šķērsriezuma vietās grāvja gultnei jābūt līdzenei, bez iesēdumiem un jānodrošina ūdens novadīšana, grāvja nogāzēm ir jābūt noplanētām un apsētām ar zāli, tās nedrīkst būt stāvākas par 1:1,5, bet stāvākas nogāzes jāparedz nostiprināt.
- 3.4. Minētās teritorijas virsūdeņu un gruntsūdeņu novadīšanu risināt projektēšanas gaitā, nodrošinot no objekta noplūstošo lietus ūdeņu kvalitatīvu uztveršanu un novadīšanu. Risinājumam jābūt tādam, lai neappludinātu blakus esošos zemes gabalus. Izlaides tekņu atzīmes grāvī risināt projektēšanas gaitā.
- 3.5. Plānojot autostāvlaukumu vairāk par 30 mašīnām, paredzēt lokālās lietus ūdens kanalizācijas attīrīšanas iekārtas, kuras veiktu smilts un citu smagāko frakciju, un naftas produktu atdalīšanu. Attīrīšanas iekārtu izvadu iespējams pieslēgt pie Dobeles šosejas esošā grāvja. Izplūdi grāvī nostiprināt, nodrošinot pret virsūdeņu izskalojumiem.
- 3.6. Attīrīšanas iekārtas paredzēt ar CE marķējumu/sertifikātu bez apvadlīnijas( "by-pass"), lai nepieļautu piesārņojuma ieplūdi pilsētas vaļējā lietus kanalizācijas sistēmā. Atbilstoši Latvijas un Eiropas Savienības standartam LVS EN858, var paredzēt II klases iekārtas vai ar augstāku attīrīšanas pakāpi.
- 3.7. Šķērsojot grāvi no 5.līnijas puses ar iebrauktuvi, paredzēt caurteku. Caurtekas tekņu atzīmes un iekšējo diametru (ne mazāks par DN300) un garumu aprēķināt projektēšanas gaitā, ņemot vērā Dobeles šosejas esošā grāvja gultnes atzīmes un segtā lietus kanalizācijas tīkla tekņu atzīmes. Būvprojektā uzrādīt projektētās

		<p>caurtekas šķērsprofilu, garenprofilu un griezumus. Grāvju malas pie iebrauktuves caurteku galiem un iebrauktuves caurteku galus nostiprināt, nodrošinot pret virsūdeņu izskalojumiem.</p> <p>3.8. Grāvju šķērsojuma vietās, komunikāciju projektēt vismaz 50cm zem esošās grāvja gultnes atzīmes, esošās grāvja gultnes atzīmi izvērtēt pēc tuvāk esošo caurteku tekņu atzīmēm.</p> <p>3.9. Pēc būvdarbu pabeigšanas veikt caurteku skalošanu vietās, kur izveidojies grunts vai smilts saskalojums no bojāta grāvja profila vai būvdarbu tehnoloģijas.</p> <p>3.10. Vietās, kur paredzēts šķērsot segto lietus kanalizācijas sistēmu (arī caurtekas), projektā ir jāparedz cauruļvadu aizsardzības pasākumi. Ja būvdarbu laikā, lietus kanalizācijas cauruļvads tiek daļēji vai pilnīgi atsegts un tiek konstatēts bojājums, paredzēt darbu apjomus konstatēto bojājumu novēršanai. Pie cauruļvadu atrakšanas un pirms aizbēršanas ir jāpieaicina JPPI “Pilsētsaimniecība” atbildīgais pārstāvis.</p> <p>3.11. Būvprojektā uzrādīt šķērsprofilus un garenprofilus, kur komunikācija šķērso citas komunikācijas (arī grāvju caurtekas).</p> <p>3.12. Nepieciešams izstrādāt LKT projekta sadaļu, paredzot lietus ūdens aprēķinus atbilstoši LBN 223-15 “Kanalizācijas būves”.</p> <p>3.13. Gruntsūdeņu pazemināšanas tehnoloģija un atsūkņētā ūdens izlaides vieta jāsaskaņo ar JPPI “Pilsētsaimniecība”.</p> <p><b>4. Vispārīgie noteikumi</b></p> <p>4.1. Būvprojekta risinājumam jāatbilst LBN 223-15 “Kanalizācijas būves”, LR MK noteikumiem Nr. 500 “Vispārīgie būvnoteikumi”, LR MK noteikumiem Nr. 253 “Atsevišķu inženierbūvju būvnoteikumi”, LR MK noteikumiem Nr. 574 “Noteikumi par Latvijas būvnormatīvu LBN 008-14 “Inženiertīklu izvietojums””, Jelgavas pilsētas pašvaldības saistošajiem noteikumiem Nr. 17-23 “teritorijas izmantošanas un apbūves noteikumu un grafiskās daļas apstiprināšana”, Jelgavas pilsētas teritorijas labiekārtošanas uzturēšanas un aizsardzības prasībām, LVS 190-3:2012 “Ceļa vienlīmeņa mezgli”, LVS 85 “Ceļa apzīmējumi” un citu LR spēkā esošie projektēšanas normatīvie dokumenti.</p> <p>4.2. Izstrādāto būvprojektu minimālās sastāvā un būvprojektu saskaņot ar JPPI “Pilsētsaimniecība”, kā arī būvprojekta izmaiņas, ja tādas nepieciešams veikt. Saskaņoto būvprojekta ģenerālplāna lapas izdruku un visu būvprojektu elektroniski uz CD datu nesēja iesniegt JPPI “Pilsētsaimniecība”.</p> <p>4.3. Pēc būvdarbu izpildes iesniegt izpilduzmērījumus elektroniski “dwg” vai “dgn” failu formātā, kur jāuzrāda šķērsojumu vietās izbūvēto komunikāciju atzīmes, grāvju gultnes un atjaunoto segumu zonas uzmērījums.</p> <p>4.4. Saņemt rakstisku atzinumu par tehnisko noteikumu izpildi.</p> <p>4.5. Tehniskie noteikumi ir neatņemama būvprojekta sastāvdaļa un tie derīgi divus gadus no izsniegšanas datuma.</p>	
2..	Valsts vides dienests Jelgavas Reģionālā	Pamatojoties uz Ministru kabineta 2014. gada 14.oktobra Ministru kabineta noteikumiem Nr.628 „Noteikumi par pašvaldību teritorijas attīstības plānošanas dokumentiem” Pārvalde lokālplānojuma	<b>Nosacījumi ievēroti lokālplānojuma</b>

	<p>Vides Pārvalde 29.05.2018 Nr. 3.5.-08/916</p>	<p>izstrādāšanai augstākminētajai teritorijai izvirza sekojošus nosacījumus:</p> <ol style="list-style-type: none"> <li>1. Lokālplānojums izstrādājams, ievērojot Ministru kabineta 2013. gada 30.aprīļa noteikumus Nr.240 „Vispārīgie teritorijas plānošanas, izmantošanas un apbūves noteikumi” un augstākminēto noteikumu prasības;</li> <li>2. Izstrādājot iespējamās apbūves izvietojumu paredzēt ēku pieslēgumu vienotai ūdensapgādes un sadzīves kanalizācijas sistēmai.</li> </ol> <p>Nemot vērā, ka lokālplānojumu plānots izstrādāt, lai mainītu teritorijas funkcionālo zonējumu, Pārvaldes ieskatā, ja lokālplānojuma teritorijā nav plānots attīstīt likuma “Par ietekmes uz vidi novērtējumu” 1.un 2. pielikumos noteiktās darbības teritorijai 5.līnijā 2, Jelgavā, nav nepieciešams veikt stratēģiskā ietekmes uz vidi novērtējuma procedūru.</p>	<p><b>risinājums</b></p>
<p><b>3.</b></p>	<p>AS “GASO” 07.06.2018. Nr. 15.1-2/1757</p>	<p>Izstrādājot detālplānojumu, nepieciešams:</p> <ol style="list-style-type: none"> <li>1) paredzēt perspektīvā sadales gāzesvada ar spiedienu līdz 0.4 MPa novietni projektējamo ielu sarkanajās līnijās vai inženierkomunikāciju koridoros atbilstoši Latvijas standartu (LVS), Aizsargjoslu likuma, Latvijas būvnormatīva <b>LBN 008-14 „Inženiertīklu izvietojums”</b> un citu spēkā esošo normatīvo dokumentu prasībām;</li> <li>2) paredzēt iespējas gāzes pievadu ar spiedienu līdz 0.4 MPa izbūvei katram patērētājam atsevišķi;</li> <li>3) izstrādāto detālplānojumu saskaņot ar Sabiedrības Gāzapgādes attīstības departamenta Perspektīvās attīstības daļu;</li> <li>4) lokālplānojuma grafisko daļu (zemesgabala sadalījums, inženiertehnisko komunikāciju izvietojuma shēma) <b>digitālā veidā (*.dwg formātā)</b> iesniegt Gaso Gāzapgādes attīstības departamenta Perspektīvās attīstības daļā atzinuma saņemšanai;</li> <li>5) tehniskos noteikumus konkrētā objekta gāzes apgādei patērētājam pieprasīt Gaso Gāzapgādes attīstības departamenta Klientu piesaistes daļā, pēc detālplānojuma saskaņošanas pašvaldībā.</li> </ol>	<p><b>Nosacījumi ievēroti lokālplānojuma risinājums</b></p>
<p><b>4.</b></p>	<p>VAS “Latvijas Valsts ceļi” 11.06.2018 4.3.3/6713</p>	<p>Tehniskās prasības un sevišķie noteikumi:</p> <ol style="list-style-type: none"> <li>1. Lokālplānojuma projektu izstrādāt, ievērtējot 2006. gada 14. septembra likumu „Zemes ierīcības likums”, Latvijas Republikas 1997. gada 5. februāra likumu „Aizsargjoslu likums”, Ministru kabineta 2014. gada 14. oktobra noteikumus Nr. 628 „Noteikumi par pašvaldību teritorijas attīstības plānošanas dokumentiem”, Ministru kabineta 2010. gada 13. aprīļa noteikumus Nr. 240 „Vispārīgie teritorijas plānošanas, izmantošanas un apbūves noteikumi”, Jelgavas pilsētas teritorijas plānojumu, spēkā esošo ceļu projektēšanas</li> </ol>	<p><b>Nosacījumi ievēroti lokālplānojuma risinājums</b></p>

		<p>noteikumus (LVS 190 grupas standartus), kā arī citu spēkā esošus normatīvos dokumentus un noteikumus.</p> <ol style="list-style-type: none"> <li>2. Ievērtēt piegulošo ielu nodalījuma joslas un apbūves līnijas.</li> <li>3. Paredzēt īpašumu piekļūšanas iespējas respektējot piegulošo ielu un krustojumu satiksmes organizāciju, to parametrus un aprīkojumu, nodrošināt piekļūšanas iespējas blakus esošajiem īpašumiem.</li> <li>4. Autostāvvietas objektu vajadzībām paredzēt ārpus ielu sarkanajām līnijām.</li> <li>5. Nodrošināt virszemes ūdens atvadi un neapgrūtināt virsmas ūdens atvadi no esošajām brauktuvēm.</li> <li>6. Saņemt VAS „Latvijas Valsts ceļi” Jelgavas nodaļā Savienības ielā 2, Jelgavā LV 3001 pirmdienās no 9.00-12.00 un ceturtdienās no 13.00 līdz 16. 00; tālr. 63020467 atzinumu par izstrādātā lokālpilnojuma redakciju un grafiskās daļas vienu eksemplāru papīra formātā sagatavot iesniegšanai LVC Jelgavas nodaļā.</li> </ol> <p>Nosacījumi derīgi divus gadus no izdošanas brīža. Ja divu gadu laikā no nosacījumu izdošanas brīža netiek saņemts pozitīvs atzinums no VAS „Latvijas Valsts ceļi”, nosacījumi zaudē spēku.</p>	
5.	A/S "Sadales tīkls" 25.05.2018 Nr. 30AT30-05/280	<p>1. Plānojumā jāattēlo esošie un plānotie elektroapgādes objekti ((6-20) 0,4 kV apakšstacijas, 0,23kV līdz 20 KV elektropārvades līnijas u.c. objekti), inženierkomunikāciju koridorus, kā arī atbilstošās aizsargjoslas, ja iespējams attēlot noteiktajā kartes mērogā (pielikumā obligāti jāpievieno grafisko attēlu (pdf, dwg, dgn u.c.) ar esošajiem un plānotajiem elektroapgādes objektiem noteiktā kartes mērogā).</p> <p>1.1. Izstrādājot plānojumu, ņemt vērā, ka investīciju objekta IO-93220 “TP-1602” 4.līnija” z-9-1 rekonstrukcija, Jelgava, Jelgavas nov.” ietvaros, esošā 0,4 kV gaisvadu līnija TP- 1825 z-3 no balsta nr. 3 līdz balstam nr. 7 tiks demontēta.</p> <p>2. Plānojumā norādīt, ka elektroapgādes projektēšana un būvniecība ir īpaša būvniecība, kura jāveic saskaņā ar MK noteikumiem Nr.573 “Elektroenerģijas ražošanas, pārvades un sadales būvju noteikumi”.</p> <p>3. Plānojuma teritorijā plānoto inženierkomunikāciju izvietojumam jāatbilst LBN 008-14 “Inženiertīklu izvietojums”. Pie esošajiem un plānotajiem energoapgādes objektiem jānodrošina ērta piekļūšana AS “Sadales tīkls” personālam, autotransportam u.c. tehnikai.</p> <p>4. Plānojumos norādīt noteiktās aizsargjoslas gar elektriskajiem tīkliem, ko nosaka Aizsargjoslu likuma 16.pantā.</p> <p>5. Izstrādājot plānojumu, iekļaut prasības par aprobežojumiem, kas noteikti saskaņā ar Aizsargjoslu likumu ( īpaši 35. un 45.panta prasībām).</p> <p>6. Plānojumā ietvert prasības par elektrotīklu ekspluatācijas drošību, kā arī prasības vides un cilvēku aizsardzībai, ko nosaka MK noteikumi Nr.982 “Enerģētikas infrastruktūras objektu aizsargjoslu noteikšanas metodika” -3. un 8.-11. punkts.</p> <p>7.. Elektroenerģijas lietotāju elektroapgādes kārtību, elektroenerģijas tirgotāja un elektroenerģijas sistēmas operatora un lietotāja tiesības</p>	<b>Nosacījumi ievēroti lokālpilnojuma risinājumos</b>

		<p>un pienākumus elektroenerģijas piegādē un lietošanā nosaka MK noteikumi Nr.50 “Elektroenerģijas tirdzniecības un lietošanas noteikumi”.</p> <p>8.. Jaunu elektroietaišu pieslēgšana un atļautās slodzes palielināšana AS “Sadales tīkls” notiek saskaņā ar Sabiedrisko pakalpojumu regulēšanas komisijas padomes lēmumu “Sistēmas pieslēguma noteikumiem elektroenerģijas sistēmas dalībniekiem”.</p> <p>9. Plānojuma paskaidrojošā daļā jāiekļauj informācija, ko nosaka Energētikas likuma 19., 191., 23.un 24. pants.</p> <p>10.. Veicot jebkārus darbus/darbības aizsargjoslās, kuru dēļ nepieciešams objektu aizsargāt, darbi jāveic pēc saskaņošanas ar attiecīgā objekta īpašnieku.</p> <p>11.. Plānojuma grafiskās daļas mērogi: Lokālplānojumam izmanto Latvijas ģeodēziskajā koordinātu sistēmā LKS 92-TM izstrādātu topogrāfisko karti (ne vecāku par pieciem gadiem ar mēroga noteiktību 1:2000 līdz 1:10000).</p> <p>12. Pirms plānojuma iesniegšanas publiskajai apspriešanai un tā augšuplādes TAPIS sistēmā, plānojumu ar elektroapgādes tehnisko risinājumu jāiesniedz saskaņošanai AS “Sadales tīkls” Tīkla pārvaldības funkcijas Dienvidu tehniskās daļas Projektu nodaļā 106.kab., Elektriības ielā 10, Jelgava. Darba laiks: otrdiena 09:00-12:00, ceturtdiena 9:00- 12:00, Arne Lūsis tel 2985294 vai sūtot pa e-pastu uz <a href="mailto:st@sadalestikls.lv">st@sadalestikls.lv</a> Plānojuma atzinums tiks sagatavots pēc pieprasījuma iesnieguma saņemšanas.</p> <p>Nosacījumi derīgi 2 gadus no to izsniegšanas dienas.</p>	
6.	SIA “Jelgavas Ūdens” 25.06.2018 Nr. 1125/03-01	SIA “Jelgavas Ūdens” neiebilst lokālplānojuma izstrādei zemesgabalam 5.līnijā 2, Jelgavā. Zemesgabalam 5.līnija 2, Jelgavā iespējami pieslēgumi centralizētiem ūdensvada un kanalizācijas tīkliem; Ūdensvads – Dobeles šosejas Ø 225 mm ūdensvads: Kanalizācija- 5 .līnijas Ø 200 mm sadzīves kanalizācijas vads. Uzsākot būvprojekta izstrādi zemesgabalam 5.līnijas 2, Jelgavā, ūdensvada un sadzīves kanalizācijas tīklu projektēšanai pieprasīt tehniskos noteikumus SIA “JELGAVAS ŪDENS”	<b>Ņemts vērā izstrādājot lokālplānojuma risinājumus</b>